

令和4年度

上下水道事業統計

令和4.4.1～令和5.3.31



戸田市上下水道事業
公式キャラクター
「ぼたりん」

戸田市上下水道事業
公式キャラクター
「戸田シズク」

戸田市水安全部
総務課・水道施設課・下水道施設課

水道事業統計

～ 水の未来をより良いものへ・・・戸田市の水道 ～

<安全・安心・信頼>



目 次

1. 事業のあゆみ	1
2. 事業の概要	
(1) 給水人口及び給水戸数の推移	14
(2) 給水量、有収水量の推移	15
(3) 拡張事業の経過	17
3. 令和4年度事業概況	
(1) 総括事項	21
(2) 経営指標に関する事項	21
(3) 議会議決事項	22
(4) 行政官庁認可事項	22
(5) 建設改良工事の概要	23
4. 現有施設の概況	
(1) 施設用地	27
(2) 取水施設	27
(3) 配水施設	29
(4) 車両一覧	31
(5) 口径別管路布設状況(導、送、配水管)	33
5. 業務統計	
(1) 業務概要	35
(2) 給水、取水(揚水)、受水(県水)状況	37
(3) 給水量(県水受水量及び取水井揚水量)	39
(4) 令和4年度給水量分析	39
(5) 令和4年度月別電力、次亜塩素等使用量	41
(6) 年度別、口径別量水器設置状況	43
(7) 令和4年度給・配水管漏水状況	43
(8) 令和4年度月別口径別料金調定及び使用水量の状況	45
(9) 令和4年度検針及び調定の状況	47
(10) 年度別・月別使用水量及び栓数	48
(11) 令和4年度原水(井水)及び浄水水質検査状況	49
(12) 令和4年度分担金・加入金の状況	51

6. 財務状況

(1)	水道料金収納状況	53
(2)	年度別収益的収入及び支出	55
(3)	年度別資本的収入及び支出	55
(4)	年度別損益計算書比較表	57
(5)	年度別貸借対照表比較表	59
(6)	令和4年度有形固定資産明細	65
(7)	企業債の明細	67
(8)	年度別性質別費用構成比較	69
(9)	年度別水道料金原価比較	69
(10)	年度別経営分析	71
(11)	年度別料金収入と企業債元利償還金比較	73
(12)	年度別減価償却費と企業債償還元金比較	73

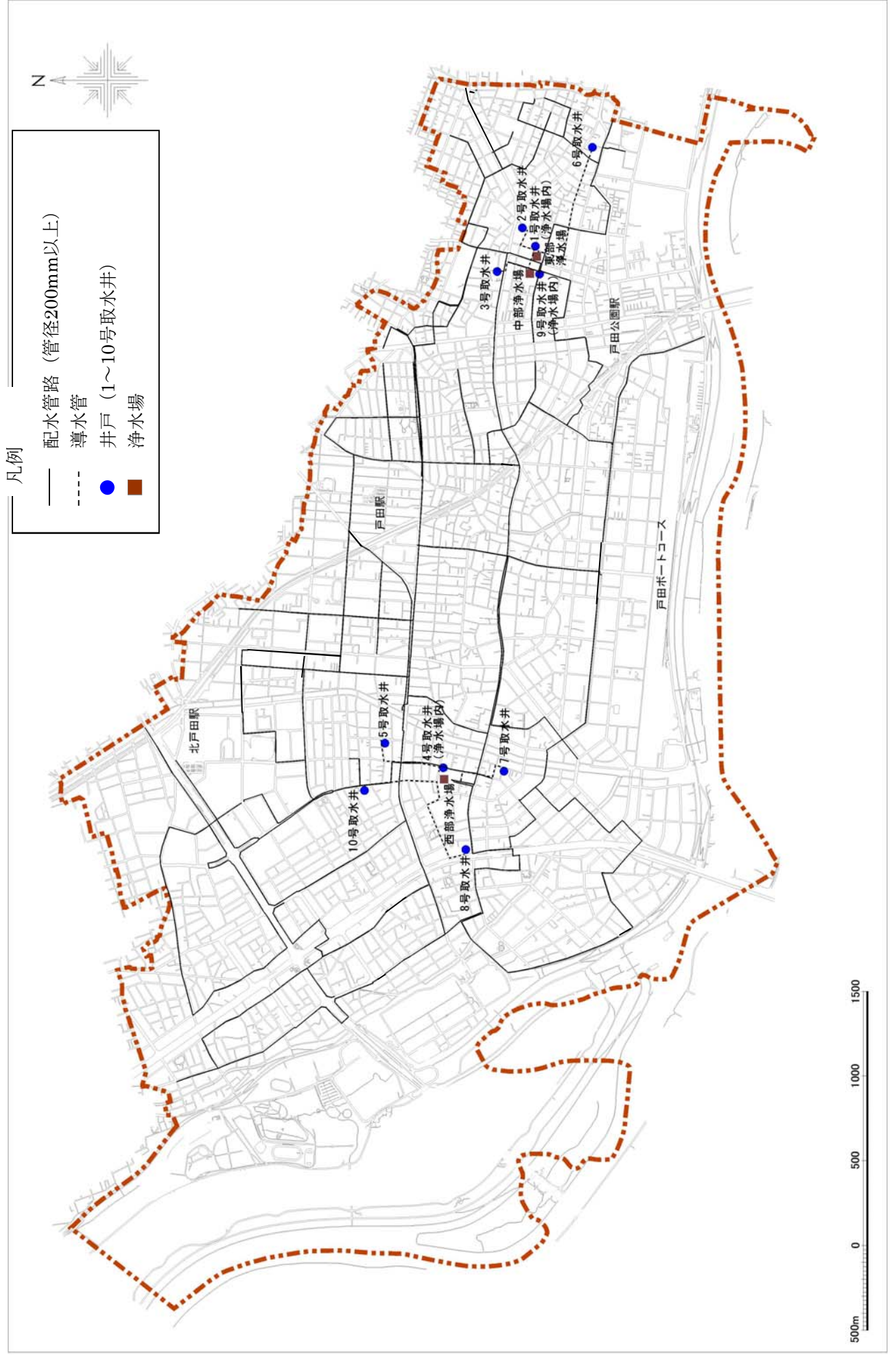
7. 組織及び職員

(1)	組織図並びに職員配置図	74
(2)	職員数及び組織の変遷	75
(3)	事務分掌	76

8. その他

(1)	水道料金体系の推移	80
(2)	分担金及び加入金の推移	84
(3)	手数料	84
(4)	水道関連団体等一覧	87
(5)	避難所等一覧	87
(6)	指定給水装置工事事業者(上水道)一覧表	88

水道施設及び配水系統図



1. 事業のあゆみ

- 昭和 27 年 10 月 22 日 ○ 浦和保健所から町内(旧戸田町)24ヵ所の井戸水の水質検査の結果が
でる。(適7件、不適17件)
- 12 月 10 日 ○ 簡易水道関係地区保健委員会が初会合。
- 昭和 28 年 12 月 18 日 ○ 町議会厚生医委員会が開かれ、簡易水道布設について全員賛成。
(浦和保健所長出席、今後県と連絡を取りながら布設計画を進めることと
なった。)
- 昭和 29 年 1 月 4 日 ○ 簡易水道を取り止め、上水道計画に変更する。
(県公衆衛生課長より助言あり。)
- 2 月 22 日 ○ 町議会上水道特別委員会が先進市(飯能、春日部、川口市、川崎市)を
～ 26 日 視察。
- 2 月 27 日 ○ 上水道布設を町議会で議決。
- 3 月 23 日 ○ 上水道布設事業認可申請書を県に提出。
- 5 月 25 日 ○ 上水道布設事業認可申請書を国(厚生大臣、建設大臣)へ提出。
- 10 月 8 日 ○ 上水道布設計画、厚生大臣より認可(玉衛第659号)される。
【上水道布設計画の概要】
- ・ 計画目標年次 昭和46年度
 - ・ 計画給水人口 20,000人
 - ・ 計画給水量 1日最大 3,600 m³
1日平均 2,400 m³
1人1日最大 180 l
1人1日平均 120 l
 - ・ 計画給水区域 戸田町一円
 - ・ 事業費 105,000千円
 - ・ 工期 昭和29年度から昭和31年度まで
- 浄水場(現東部浄水場)の水源地実地調査。
- 11 月 24 日 ○ 上水道申込受付開始。
(初年度工区内の区長、保健委員に説明を開く。)
- 昭和 30 年 3 月 15 日 ○ 戸田町保健課で水道業務開始。
- 4 月 1 日 ○ 水道課を新設。
○ 給水条例(条例第25号)公布、施行。
- 6 月 9 日 ○ 給水装置工事申請書第1号受理。
- 7 月 1 日 ○ 川口市から原水の供給を受け下戸田地区350戸に給水開始、水道料金は、
暫定料金として川口市の10%上乗せした金額とする。
(市境に受水用メーターを設置)
- 【料金表(1ヵ月につき)】
- ・ 家事用 8m³ 132円 1m³につき 17円
 - ・ 工場その他大口用 20m³ 385円 1m³につき 22円
- 11 月 21 日 ○ 浄水場(現東部浄水場)用地(3,656.17m²)取得。

- 昭和 31 年 2 月 25 日 ○ 浄水場(現東部浄水場)起工式。
 8 月 10 日 ○ 第1水源井戸(現東部浄水場敷地内)完成。(口径300mm、深さ230m)
 8 月 13 日 ○ 浄水場運転開始。

○ 川口市からの原水受水廃止。

- 昭和 32 年 4 月 15 日 ○ 浄水場(現東部浄水場)に配水池完成、450m³×2池。
 7 月 20 日 ○ 戸田町と美笹村が合併、戸田町となる。

- 昭和 33 年 4 月 1 日 ○ 水道料金改定(主に端数調整)。

【料金表(1ヵ月につき)】

・ 家 事 用 8m³ 150円 1m³につき 20円

- 4 月 18 日 ○ 第2水源井戸(中町2丁目)完成。(口径300mm、深さ215m)

- 11 月 9 日 ○ 蕨町(現蕨市)下蕨地区(243戸、1,195人)に給水開始。

- 昭和 34 年 3 月 ○ 上水道竣工式。

- 昭和 35 年 8 月 3 日 ○ 第3水源井戸(下戸田1丁目)完成。(口径300mm、深さ218m)

- 12 月 16 日 ○ 第1次拡張事業計画変更認可申請。

- 12 月 19 日 ○ 第1次拡張事業計画変更について、議会において議決。

- 12 月 28 日 ○ 第1次拡張事業計画変更について、厚生大臣認可。

【計画の概要】

- ・ 計画目標年次 昭和45年度
- ・ 計画給水人口 40,000人
- ・ 計画給水量

1日最大	8,520 m ³
1日平均	6,880 m ³
1人1日最大	213 l
1人1日平均	172 l
- ・ 計画給水区域 戸田町全域(堤外地を除く)。
- ・ 事業費 72,300千円
- ・ 工期 昭和36年度から昭和39年度まで

- 12 月 ○ 下蕨地区への給水を蕨市へ切替えたため廃止する。

- 昭和 36 年 3 月 ○ 拡張工事に着手。

- 昭和 37 年 9 月 4 日 ○ 浄水場(現東部浄水場)に配水池完成。720m³×2池。

- 12 月 22 日 ○ 第2次拡張事業計画変更について、議会において議決。

- 12 月 24 日 ○ 第2次拡張事業計画変更認可申請。

- 昭和 38 年 1 月 4 日 ○ 西部浄水場起工式。

- 1 月 7 日 ○ 第2次拡張事業計画変更について、厚生大臣認可。

【計画の概要】

- ・ 計画目標年次 昭和50年度
- ・ 計画給水人口 54,000人
- ・ 計画給水量

1日最大	16,580 m ³
1日平均	12,800 m ³
1人1日最大	307 l
1人1日平均	237 l

- ・ 計 画 給 水 区 域 戸田町全域(堤外地を除く)。
- ・ 事 業 費 270,000千円
- ・ 工 期 昭和36年度から昭和41年度まで

- 4月1日 ○ 水道事業特別会計から公営企業会計(財務)に移行。
- 5月31日 ○ 西部浄水場に1基目の配水池完成。1,649m³×1池。
 - 第4水源井戸(西部浄水場内)完成。(口径350mm、深さ250m)
- 7月1日 ○ 建築物地下水の採取の規制に関する法律に基づく地下水汲み上げ規制地域に指定される。
- 7月10日 ○ 西部浄水場完成。落成式挙行。
- 8月10日 ○ 西部浄水場運転開始。
- 9月5日 ○ 埼玉県営中央第一水道供給事業計画について、会議が開かれる。

- 昭和39年 3月5日 ○ 第5水源井戸(笹目1丁目)完成。(口径350mm、深さ250m)
- 10月30日 ○ 西部浄水場に2基目の配水池完成。1,649m³×1池。
- 昭和40年 2月20日 ○ 第6水源井戸(喜沢南1丁目)完成。(口径350mm、深さ230m)
- 9月15日 ○ 第7水源井戸(笹目南町)完成。(口径350mm、深さ253m)
- 10月6日 ○ 第3次拡張事業計画変更について、議会において議決。
- 12月20日 ○ 第3次拡張事業計画変更認可申請。
- 昭和41年 1月7日 ○ 第3次拡張事業計画変更について、厚生大臣認可。

【計画の概要】

- ・ 計 画 目 標 年 次 昭和45年度
- ・ 計 画 給 水 人 口 77,600人
- ・ 計 画 給 水 量

1日最大	32,600 m ³
1日平均	19,550 m ³
1人1日最大	420 l
1人1日平均	252 l
- ・ 計 画 給 水 区 域 戸田町全域(堤外地を除く)。
- ・ 事 業 費 651,564千円
- ・ 工 期 昭和41年度から昭和42年度まで

- 1月31日 ○ 第8水源井戸(笹目3丁目)完成。(口径350mm、深さ231m)
- 3月31日 ○ 西部浄水場用地(8,988m²)を取得。
- 4月1日 ○ 中部浄水場用地(2,322m²)を取得。
- 10月1日 ○ 市制施行。
 - 組織改正により水道課から水道部となる。
 - 1部、2課(業務課、施設課)制となる。
- 10月27日 ○ 水道庁舎兼中部浄水場(地上3階建)、地下配水池の工事関係予算を臨時市議会へ提出。財源に難があるため議案を撤回。
- 12月21日 ○ 水道庁舎兼中部浄水場(地上3階建)建設について、地下配水池を計画から削除した工事請負契約を議会へ提出し、可決される。

- 昭和42年 1月12日 ○ 水道庁舎兼中部浄水場建設工事起工式。
- 4月1日 ○ 地方公営企業法の改正により、全部適用(法定)となる。

- 6月 1日 ○ 第9水源井戸(中部浄水場内)完成。(口径300mm、深さ240m)
- 6月 30日 ○ 第10水源井戸(笹目1丁目)完成。(口径300mm、深さ230m)
- 11月 30日 ○ 水道庁舎兼中部浄水場完成。
- 12月 1日 ○ 水道庁舎兼中部浄水場落成式挙行。
- 12月 4日 ○ 水道庁舎兼中部浄水場に水道部移転、業務開始。
- 昭和 43年 1月 1日 ○ 隔月検針及び集金実施。(昭和42年10月定例市議会で条例を改正)
- 2月 19日 ○ トップ会談により、埼玉県営中央第一水道からの供給単価が1m³当たり11円に決定。
- 3月 25日 ○ 中部浄水場配水池完成、1,800m³×2池。
- 3月 31日 ○ 中部浄水場拡張計画用地(1,218m²)を取得。
- 4月 1日 ○ 給水装置新設分担金制度施行。
 - ・ 口径13mm 5,000円、20mm 7,500円ほか。
- 4月 1日 ○ 集金業務を金融機関へ委託。
 - 料金計算及び納入通知書作成業務を民間計算センターへ委託。
 - 中部浄水場で県水(埼玉県営中央第一水道)受水開始。(日量5,600m³、受水単価1m³当たり11円)
- 10月 28日 ○ 昭和46年度から昭和50年度までの用水供給事業について、県知事と協定を締結。
- 昭和 44年 3月 20日 ○ 水道部公舎、東部浄水場内に完成、2階建1棟4戸。
- 4月 1日 ○ 昭和44年度県水承認水量を5,600m³/日とする。
- 昭和 45年 4月 1日 ○ 昭和45年度県水承認水量を10,000m³/日とする。
- 11月 13日 ○ 県企業局より、県水の供給単価を11円から21円に改定案が示されるも決定に至らず。
- 昭和 46年 3月 25日 ○ 水道料金納付書制度採用。
- 4月 1日 ○ 昭和46年度県水承認水量を12,000m³/日とする。
 - 夏期(7~9月)は、15,000m³/日。
- 4月 18日 ○ 隔測メーターによる集合住宅への戸別検針開始。
- 7月 9日 ○ 西部浄水場で県水受水開始。コンクリート製配水池を使用。
- 12月 22日 ○ 第二期拡張事業計画変更について、議会において議決。
- 昭和 47年 3月 23日 ○ 第二期拡張事業計画変更認可申請。
- 3月 31日 ○ 第二期拡張事業計画変更について、厚生大臣認可。

【計画の概要】

- ・ 計画目標年次 昭和50年度
- ・ 計画給水人口 109,000人
- ・ 計画給水量

1日最大	72,485 m ³
1日平均	42,649 m ³
1人1日最大	595 l
1人1日平均	476 l
- ・ 計画給水区域 戸田市全域(堤外地を除く)。
- ・ 事業費 719,000千円
- ・ 工期 昭和47年度から昭和50年度まで

- 4月 1日 ○ 昭和47年度県水承認水量を13,000^m／日とする。
夏期(7~9月)は、16,000^m／日。
○ 県水供給単価が1^m当たり15円となる。
- 12月 25日 ○ 西部浄水場に管理棟その他付属施設建設工事に着手。
○ 西部浄水場鋼板製配水池工事着手、7,500^m×2池。
- 昭和 48年 3月 29日 ○ 水道料金改定(議会議決)。用途別逡増制料金採用。
料金改定率57.99%、家事用改定率24.51%。
- 4月 1日 ○ 新料金実施。
○ 昭和48年度県水承認水量を14,000^m／日とする。
夏期(7~9月)は、18,000^m／日。
- 8月 1日 ○ 市役所機構改革。水道部は、1部2課8係となる。
- 11月 30日 ○ 西部浄水場鋼板製配水池完成。7,500^m×2池。
- 昭和 49年 2月 8日 ○ 西部浄水場鋼板製配水池受水(4,400^m／日)開始。
2月 10日 ○ 西部浄水場管理棟、その他付属施設完成。落成式挙行。
3月 30日 ○ 西部浄水場鋼板製配水池建設に伴うテレビ共聴アンテナ完成。
4月 1日 ○ 昭和49年度県水承認水量を20,500^m／日とする。
夏期(7~9月)は、27,000^m／日。
○ 検針業務民間委託実施。
- 昭和 50年 4月 1日 ○ 昭和50年度県水承認水量を27,000^m／日とする。
夏期(7~9月)は、31,000^m／日。
- 9月 19日 ○ 水道料金、分担金改定(議会議決)。
料金改定率44.56%、家事用改定率54.04%。
- 10月 1日 ○ 県水供給単価1^m当たり20円50銭となる。
- 11月 1日 ○ 新料金、分担金制実施。
- 昭和 51年 4月 1日 ○ 昭和51年度県水承認水量を29,961^m／日とする。
夏期(7~9月)は、34,000^m／日。
○ 県水供給単価1^m当たり22円となる。
- 12月 10日 ○ 第二期拡張事業計画変更について、議会において議決。
12月 27日 ○ 第二期拡張事業計画変更認可申請。
- 昭和 52年 2月 28日 ○ 第二期拡張事業計画変更について、厚生大臣認可。

【計画の概要】

- ・ 計画目標年次 昭和55年度
- ・ 計画給水人口 80,000人
- ・ 計画給水量

1日最大	56,000 ^m
1日平均	40,800 ^m
1人1日最大	700 ^ℓ
1人1日平均	510 ^ℓ
- ・ 計画給水区域 戸田市全域(堤外地を除く)。
- ・ 事業費 2,049,416千円
- ・ 工期 昭和51年度から昭和55年度まで

- 4月 1日 ○ 昭和52年度県水承認水量を30,991m³/日とする。
夏期(7~9月)は、37,000m³/日。
- 10月 20日 ○ 日水協県支部南部地区(12事業体)災害相互援助協定(覚書)を締結。
- 昭和 53年 4月 1日 ○ 県営第一水道、東部第一水道、西部第一水道の三水道を統合、県広域第一水道となる。
- 昭和53年度県水承認水量を31,969m³/日とする。
夏期(7~9月)は、39,000m³/日。
- 県水供給単価1m³当たり30円となる。
- 水道料金、財務会計システム開発開始。
- 8月 1日 ○ 県広域第二水道供給開始する。
- 昭和 54年 4月 1日 ○ 昭和54年度県水承認水量を32,500m³/日とする。
夏期(7~9月)は、40,000m³/日。
- 県水供給単価1m³当たり33円となる。
- 昭和 55年 4月 1日 ○ 昭和55年度県水承認水量を34,074m³/日とする。
夏期(7~9月)は、36,690m³/日。
- 水道料金、財務会計システム稼働開始。
- 昭和 56年 3月 28日 ○ 水道料金、分担金改定(議会議決)。
料金改定率46.3%、家事用改定率24.9%。
- 4月 1日 ○ 新料金、分担金制実施。
- 4月 1日 ○ 昭和56年度県水承認水量を34,900m³/日とする。
夏期(7~9月)は、39,700m³/日。
- 県広域第一水道内の旧県営第一水道、旧東部第一水道、旧西部第一水道への供給単価が1m³当たり39円に統一される。
- 昭和 57年 4月 1日 ○ 昭和57年度県水承認水量を31,000m³/日とする。
夏期(7~9月)は、37,700m³/日。
- 10月 1日 ○ 水道部の事務室を水道庁舎より市役所本庁舎へ移転。
- 昭和 58年 4月 1日 ○ 昭和58年度県水承認水量を31,000m³/日とする。
夏期(7~9月)は、36,800m³/日。
- 昭和 59年 4月 1日 ○ 昭和59年度県水承認水量を32,500m³/日とする。
夏期(7~9月)は、36,800m³/日。
- 県水供給単価1m³当たり42円となる。
- 昭和 60年 4月 1日 ○ 昭和60年度県水承認水量を32,700m³/日とする。
夏期(7~9月)は、36,000m³/日。
- 水道料金、財務会計システム漢字処理稼働。
- 昭和 61年 4月 1日 ○ 昭和61年度県水承認水量を33,200m³/日とする。
夏期(7~9月)は、35,400m³/日。
- 昭和 62年 4月 1日 ○ 昭和62年度県水承認水量を33,200m³/日とする。
夏期(7~9月)は、35,400m³/日。

- 昭和 63 年 4 月 1 日 ○ 昭和63年度県水承認水量を33, 200m³/日とする。
夏期(7~9月)は、35, 400m³/日。
○ 県水供給単価1m³当たり47円となる。
- 12 月 15 日 ○ 第三期拡張事業計画変更について、議会において議決。
- 平成 元年 2 月 27 日 ○ 第三期拡張事業計画変更認可申請。
- 3 月 17 日 ○ 第三期拡張事業計画変更について、厚生大臣認可。
【計画の概要】
- ・ 計 画 目 標 年 次 平成7年度
 - ・ 計 画 給 水 人 口 93, 000人
 - ・ 計 画 給 水 量 1日最大 60, 000 m³
1日平均 46, 516 m³
1人1日最大 645 ℓ
1人1日平均 500 ℓ
 - ・ 計 画 給 水 区 域 戸田市全域(堤外地を除く)。
 - ・ 事 業 費 3, 328, 000千円
 - ・ 工 期 平成元年度から平成7年度まで
- 4 月 1 日 ○ 消費税3%施行。
○ 平成元年度県水承認水量を35, 110m³/日とする。
夏期(7~9月)は、37, 310m³/日。
○ 消費税が付加されたため、県水供給単価1m³当たり48円41銭となる。
- 平成 2 年 3 月 15 日 ○ 中部浄水場配水池に有機塩素化合物(トリクロロエチレン)除去装置設置。(対象井戸:東中部浄水場水源である1, 3, 9号井戸)
- 4 月 1 日 ○ 平成2年度県水承認水量を36, 610m³/日とする。
夏期(7~9月)は、39, 110m³/日。
- 平成 3 年 1 月 1 日 ○ 県水受水各団体課税消費税税率3%を1. 5%とする。
○ 県水供給単価1m³当たり47円70銭となる。
- 3 月 22 日 ○ 東部、中部、西部の各浄水場の運転管理を西部浄水場で集中監視する「浄水場集中監視制御整備工事」を債務負担行為により着手。
- 4 月 1 日 ○ 平成3年度県水承認水量を38, 880m³/日とする。
夏期(7~9月)は、39, 110m³/日。
○ 県広域第一水道供給事業と県広域第二水道供給事業が統合され、水道用水供給事業となる。
- 8 月 29 日 ○ 県水供給単価改定案示される。
・ 旧広域第一水道:59円82銭
・ 旧広域第二水道:86円79銭
- 12 月 20 日 ○ 県議会において県水供給単価改定案が議決される。
・ 旧広域第一水道:59円13銭
・ 旧広域第二水道:86円10銭

- 平成 4 年 3 月 16 日 ○ 浄水場集中監視制御整備工事が完了、運転開始。
- 3 月 27 日 ○ 水道料金改定(議会議決)、6月1日より実施。
口径別料金制採用。基本水量、量水器使用料廃止。
平均料金改定率35.84%
- 4 月 1 日 ○ 平成4年度県水承認水量を39,400m³/日とする。
夏期(7~9月)は、39,630m³/日。
○ 県水供給単価1m³当たり59円13銭となる。
○ 西部浄水場運転管理業務委託開始。
- 5 月 29 日 ○ 西部浄水場において集中監視制御装置の始動式挙行。
- 6 月 1 日 ○ 新料金制実施。
- 平成 5 年 3 月 15 日 ○ 浄水場末端局遠方監視設備を早瀬公園、喜沢中学校の2カ所に設置。
- 4 月 1 日 ○ 平成5年度県水承認水量を40,800m³/日とする。
夏期(7~9月)は、44,400m³/日。
- 平成 6 年 1 月 24 日 ○ 新電算システム始動式挙行。
- 2 月 1 日 ○ 水道部独自電算システムに移行。
- 2 月 15 日 ○ 浄水場末端局遠方監視設備を番匠免公園、後第二公園の2カ所に設置。
- 3 月 4 日 ○ 第四期拡張事業計画を議会において議決。
- 3 月 28 日 ○ 第四期拡張事業計画認可申請。
- 3 月 31 日 ○ 第四期拡張事業計画厚生大臣認可(厚生省生衛第400号)
- 【計画の概要】
- ・ 計画目標年次 平成12年度
 - ・ 計画給水人口 107,000人
 - ・ 計画給水量

1日最大	63,700 m ³
1日平均	52,850 m ³
1人1日最大	595 ℓ
1人1日平均	494 ℓ
 - ・ 計画給水区域 戸田市全域
 - ・ 事業費 7,566,000千円
 - ・ 工期 平成6年度から平成12年度まで
- 4 月 1 日 ○ 平成6年度県水承認水量を38,488m³/日とする。
夏期(7~9月)は、41,700m³/日。
- 平成 7 年 4 月 1 日 ○ 平成7年度県水承認水量を38,382m³/日とする。
夏期(7~9月)は、41,700m³/日。
○ 配水管布設及び更新工事において、耐震性を考慮し、S形、SⅡ形の配水管を採用。
○ 公道部分の給水管にステンレス管を採用。
- 7 月 19 日 ○ 石綿管更新事業計画を策定。
平成8年度から平成17年度までの10カ年計画について、市長決裁。
- ・ 石綿管総延長 60km
 - ・ 総事業費 66億円
 - ・ 内容 高耐震性ダクタイル鋳鉄管へ更新

- 12月20日 ○ 水道料金、分担金、手数料改定(議会議決)。
平成8年4月1日より改定。
水道料金平均改定率 25.7%
- 平成 8年 4月 1日 ○ 水道料金及び分担金改定。
○ 平成8年度県水承認水量を37,489m³/日とする。
夏期(7~9月)は、40,800m³/日。
- 7月 3日 ○ 東部浄水場第一期改築工事を2カ年継続事業により着手。
・ 本体工事 配水池築造(PC 7,500m³ 1基)、管理棟建築等
・ 機械、電気計 次亜注入設備、配水ポンプ設備、電気計装設備
装設備工事
○ 東部浄水場第一期改築工事に伴う主要配水幹線布設工事を開始する。
- 9月25日 ○ 埼玉県水道用水供給事業
戸田東部支線南町工区送水管布設工事
・ 工事概要 既設幹線川口I系φ700mmと戸田市東部浄水場を結ぶ
戸田東部支線は、戸田市中町2丁目地先戸田市東部浄
水場を発進立坑とし、川口市芝中田1丁目地先道路緑
地を到達立坑とする長距離シールド工事
・ 工事延長 2,589.6m
・ 工 期 平成8年9月25日から平成11年10月8日まで
- 平成 9年 3月24日 ○ 県議会において県水供給単価改正案が議決される。
・ 平成9・10年度 57円41銭×1.05=60.28
・ 平成11年度~ 61円78銭×1.05=64.86
- 3月27日 ○ 消費税法等改正に伴う水道料金、分担金改定(議会議決)。
・ 水道料金は平成9年6月1日から改定(消費税引上相当分2%)
・ 分担金は平成9年4月1日から改定(")
- 4月 1日 ○ 平成9年度県水承認水量を38,237m³/日とする。
夏期(7~9月)は、41,300m³/日。
- 平成 10年 3月 6日 ○ 水道法改正に伴い、給水条例を一部改正(議会議決)。
指定給水装置工事事業者規程を制定(H10.4.1施行)。
- 3月11日 ○ 東部浄水場第一期改築工事竣工式挙行。
- 4月 1日 ○ 平成10年度県水承認水量を38,647m³/日とする。
夏期(7~9月)は、41,332m³/日。
○ 東部浄水場で県水受水開始。
- 平成 11年 1月 1日 ○ 上・下水道料金のコンビニエンスストア収納事務を開始。
2月 1日 ○ 水道部電算システム機種入れ替え。
4月 1日 ○ 平成11年度県水承認水量を36,010m³/日とする。
夏期(7~9月)は、38,702m³/日。
- 10月 1日 ○ 水道広報紙「みずのめぐみ」第1号創刊。
- 平成 12年 4月 1日 ○ 平成12年度県水承認水量を36,161m³/日とする。
夏期(7~9月)は、38,842m³/日。
6月 1日 ○ 給水台帳システムを導入。

- 7月 8日 ○ 東部浄水場自家用発電機等設置事業を2ヵ年継続事業により着手。
- ・ 自家用発電機設備工事 発電機 500KVA 6.6KV
 - ・ 管理棟増築工事 非常用発電機室の増築 96.52㎡
- 12月 13日 ○ 第五期拡張事業計画を議会において議決。
- 平成 13年 3月 12日 ○ 第五期拡張事業計画認可申請。
- 3月 30日 ○ 第五期拡張事業計画厚生労働大臣認可(厚生労働省発健第298号)。
- 【計画の概要】
- ・ 計画目標年次 平成22年度
 - ・ 計画給水人口 130,000人
 - ・ 計画給水量 1日最大 63,800 m³
1日平均 54,200 m³
1人1日最大 491 l
1人1日平均 417 l
 - ・ 計画給水区域 戸田市全域
 - ・ 事業費 10,955,000千円
 - ・ 工期 平成13年度から平成22年度まで
- 4月 1日 ○ 平成13年度県水承認水量を36,429m³/日とする。
夏期(7~9月)は、39,113m³/日。
○ 中部浄水場で県水受水開始。
- 8月 8日 ○ 東部浄水場自家用発電設備工事及び管理棟増築工事竣工。
- 平成 14年 4月 1日 ○ 平成14年度県水承認水量を36,009m³/日とする。
夏期(7~9月)は、38,693m³/日。
- 12月 13日 ○ 水道法改正に伴い、給水条例を一部改正(議会議決)。
貯水槽水道の管理に関し、市及び設置者の責務を定める。
- 平成 15年 4月 1日 ○ 水道料金事務委託実施。
○ 配水管布設及び更新工事において、耐震性、経済性を考慮しS形、SII形配水管に代えて改良型であるNS形配水管を採用。
○ 平成15年度県水承認水量を33,665m³/日とする。
夏期(7~9月)は、36,363m³/日。
- 平成 16年 3月 12日 ○ 西部浄水場次亜塩素素注入設備導入。
- 4月 1日 ○ 水道部電算システム更新。
○ 平成16年度県水承認水量を32,753m³/日とする。
夏期(7~9月)は、35,453m³/日。
- 平成 17年 1月 5日 ○ 水道部ホームページ開設。
- 3月 2日 ○ 西部浄水場鋼板製東側配水池塗装工事竣工。
- 4月 1日 ○ 西部浄水場運転管理業務委託の拡大。
平成17年度県水承認水量を34,611m³/日とする。
夏期(7~9月)は、37,313m³/日。
- 7月 1日 ○ 給水開始50周年をむかえる。
- 8月 1日 ○ 「給水開始50周年記念号 戸田市水道広報みずのめぐみ第13号」を発行。

- 12月14日 ○ 戸田市水道事業中期経営プラン2005(5ヵ年計画)を策定。
- 平成 18 年 3月 7日 ○ 西部浄水場鋼板製西側配水池塗装工事竣工。
 3月31日 ○ 平成8年度から10ヵ年計画で実施した石綿管更新事業が完了。
 4月 1日 ○ 3階建専用住宅直結給水を実施。
 ○ 平成18年度県水承認水量を35,222m³/日とする。
 夏期(7~9月)は、37,929m³/日。
- 平成 19 年 4月 1日 ○ 給水受付事務委託実施。
 ○ 平成19年度県水承認水量を35,158m³/日とする。
 夏期(7~9月)は、37,873m³/日。
 7月 2日 ○ 戸田市上下水道事業経営審議会設置準備会議を発足。
 12月17日 ○ 戸田市上下水道事業経営審議会条例を制定。
- 平成 20 年 4月 1日 ○ 平成20年度県水承認水量を35,372m³/日とする。
 夏期(7~9月)は、38,092m³/日。
 ○ 浄水場配水池等耐震診断を実施。
- 平成 21 年 3月25日 ○ 戸田市水道ビジョン策定。
 4月 1日 ○ 平成21年度県水承認水量を35,263m³/日とする。
 夏期(7~9月)は、37,989m³/日。
- 平成 22 年 4月 1日 ○ 平成22年度県水承認水量を33,766m³/日とする。
 夏期(7~9月)は、34,685m³/日。
 6月 1日 ○ 直結増圧給水方式導入 φ50…40世帯 10F φ75…150世帯 15F
 12月 1日 ○ 水道施設整備実施計画策定。
- 平成 23 年 4月 1日 ○ 組織統合により、上下水道部となる(議会議決)。
 ○ 平成23年度県水承認水量を34,464m³/日とする。
 夏期(7~9月)は、34,908m³/日。
 8月12日 ○ 西部・中部浄水場監視制御設備更新工事を継続事業により着手。
- 平成 24 年 4月 1日 ○ 平成24年度県水承認水量を35,044m³/日とする。
 夏期(7~9月)は、34,851m³/日。
 9月24日 ○ 西部浄水場井水施設更新工事を継続事業により着手。
- 平成 25 年 1月 1日 ○ 上下水道部の事務室を市役所本庁舎より新曽南庁舎へ移転。
 3月11日 ○ 西部・中部浄水場監視制御設備更新工事が完了。運転開始。
 4月 1日 ○ 平成25年度県水承認水量を33,999m³/日とする。
 夏期(7~9月)は、34,181m³/日。
 6月28日 ○ 西部浄水場井水施設更新工事が完了し、7月1日から運用開始。
 12月16日 ○ 消費税法等改正に伴う水道料金、下水道使用料、分担金、加入金改定
 (議会議決)。平成26年4月1日から改定(消費税8%)。
- 平成 26 年 3月17日 ○ 第五期拡張事業の計画変更届出。
 4月 1日 ○ 下水道事業法適化により、業務担当が水道業務課に統合され、上下水道経営課となる(議会議決)。
 ○ 平成26年度県水承認水量を33,234m³/日とする。
 夏期(7~9月)は、34,141m³/日。

- 6月27日 ○ 第五期拡張事業計画変更に伴い条例を一部改正(議会議決)。
【計画の概要】
 ・ 計画目標年次 平成32年度
 ・ 計画給水人口 138,300人
- 平成27年 3月30日 ○ 戸田市水道ビジョン2014(改訂版)を策定。
 4月1日 ○ 平成27年度県水承認水量を34,872m³/日とする。
 夏期(7~9月)は、35,533m³/日。
 ○ 耐用年数の長いGX管を採用。
 6月17日 ○ 戸田市水道事業中期経営計画を策定。
- 平成28年 4月1日 ○ 上下水道事業包括委託開始
 ○ 平成28年度県水承認水量を34,983m³/日とする。
 夏期(7~9月)は、35,370m³/日。
- 平成29年 1月16日 ○ 私道内配水管布設工事開始。
 2月24日 ○ 上下水道部公式キャラクター「戸田シズク・ぼたりん」誕生。
 ○ 西部浄水場電気設備更新及び中央監視装置改良工事着手。
 3月3日 ○ 西部浄水場防災倉庫・電気棟更新工事着手。
 4月1日 ○ 平成29年度県水承認水量を35,088m³/日とする。
 夏期(7~9月)は、35,160m³/日。
 ○ 上下水道料金のクレジットカード収納事務を開始。
 12月12日 ○ 第五期拡張事業第二回変更届出認可。
- 平成30年 3月12日 ○ 第五期拡張事業計画変更に伴い条例を一部改正(議会議決)。
【計画の概要】
 ・ 計画目標年次 平成36年度
 ・ 計画給水人口 145,600人
- 4月1日 ○ 平成30年度県水承認水量を35,293m³/日とする。
 夏期(7~9月)は、35,180m³/日。
- 平成31年 3月5日 ○ 西部浄水場防災倉庫・電気棟更新工事 引渡し。
 3月18日 ○ 西部浄水場電気設備更新及び中央監視装置改良工事 引渡し。
 3月25日 ○ 戸田市布設工事監督者が監督を行う水道の布設工事、布設工事の監督者及び水道技術管理者の資格を定める条例を一部改正(議会議決)。
 ○ 消費税法等改正に伴う水道料金、分担金、加入金改定(議会議決)。
 令和元年10月1日から改定(消費税10%)。
 4月1日 ○ 平成31年度県水承認水量を35,386m³/日とする。
 夏期(7~9月)は、35,359m³/日。
 ○ 戸田市水道事業中期経営計画(平成31年度~平成37年度)を策定。
- 令和元年 9月26日 ○ 水道法改正に伴い、給水条例を一部改正(議会議決)。
 令和2年 4月1日 ○ 令和2年度県水承認水量を35,460m³/日とする。
 夏期(7~9月)は、35,563m³/日。

- 6月 1日 ○ 新型コロナウイルス感染症緊急生活支援対策として、水道料金の基本料金 4か月分の減免を実施(議会議決)。
- 令和 3年 4月 1日 ○ 水安全部に組織改正[総務課、水道施設課、下水道施設課、河川課](議会議決)。
○ 令和3年度県水承認水量を36,915 m^3 /日とする。
夏期(7~9月)は、36,722 m^3 /日。
- 令和 4年 4月 1日 ○ 令和4年度県水承認水量を36,018 m^3 /日とする。
夏期(7~9月)は、35,911.5 m^3 /日。
- 7月 1日 ○ 原油価格・物価高騰に対する緊急支援策として、水道料金の基本料金 4か月分の減免を実施(議会議決)。
- 令和 5年 4月 1日 ○ 令和5年度県水承認水量を34,952.7 m^3 /日とする。
夏期(7~9月)は、34,663.4 m^3 /日。

2. 事業の概要

(1) 給水人口及び給水戸数の推移

年 度	(a)行政区域 内人口(人)	(b)計画給水 人口(人)	(c)給水人口 (人)	(d)給水戸数	普 及 率 (%)		備 考
					(c)/(a)	(c)/(b)	
昭和							
30	—	20,000					
31	17,600	20,000	9,410	1,800	53.5	47.1	
33	25,658	20,000	15,786	3,508	61.5	78.9	料金改定
36	34,402	40,000	26,216	8,322	76.2	65.5	
39	50,357	54,000	44,570	12,797	88.5	82.5	
41	55,478	77,600	51,474	14,803	92.8	66.3	
47	72,442	109,000	72,442	24,572	100.0	66.5	
48	73,817	109,000	73,817	25,023	100.0	67.7	料金改定
50	75,404	109,000	75,404	25,087	100.0	69.2	料金改定
52	77,113	80,000	77,113	25,259	100.0	96.4	
56	77,004	80,000	77,004	25,672	100.0	96.3	料金改定
平成							
元	84,716	93,000	84,716	31,307	100.0	91.1	
4	90,490	93,000	90,490	35,316	100.0	97.3	料金改定
6	95,486	107,000	95,486	38,141	100.0	89.2	
8	101,982	107,000	101,982	41,596	100.0	95.3	料金改定
14	110,843	130,000	110,843	47,710	100.0	85.3	
24	128,345	130,000	128,345	57,447	100.0	98.7	
25	130,751	130,000	130,751	58,927	100.0	100.6	
26	133,319	138,300	133,319	60,325	100.0	96.4	
27	135,776	138,300	135,776	61,798	100.0	98.2	
28	137,788	138,300	137,788	63,347	100.0	99.6	
29	138,960	145,600	138,960	64,357	100.0	95.4	
30	139,770	145,600	139,770	65,281	100.0	96.0	
令和							
元	140,645	145,600	140,645	66,180	100.0	96.6	
2	140,952	145,600	140,952	67,183	100.0	96.8	
3	141,206	145,600	141,206	67,776	100.0	97.0	
4	141,927	145,600	141,927	68,663	100.0	97.5	

(2) 給水量、有収水量の推移

年 度	(a) 年 間 総給水量 (m ³)	1日最大 給水量 (m ³)	1日平均 給水量 (m ³)	(b) 年 間 総有収水量 (m ³)	1日平均 有収水量 (m ³)	有収率 (b)／(a) (%)
昭和						
31	176,700	900	482	146,869	401	83.1
33	913,363	3,561	2,502	692,888	1,898	75.9
36	1,876,070	6,300	5,139	1,685,701	4,618	89.9
39	3,597,949	17,489	9,725	3,196,621	8,734	88.8
41	5,420,662	20,243	14,851	4,467,317	12,239	82.4
47	11,828,859	40,021	32,408	9,959,161	27,285	84.2
48	12,489,160	42,584	34,217	10,416,721	28,539	83.4
50	14,441,346	49,654	39,457	11,197,172	30,593	77.5
52	13,875,026	48,822	38,014	11,726,776	32,128	84.5
56	13,787,719	46,986	37,775	11,307,063	30,978	82.0
平成						
元	15,943,640	52,220	43,562	13,579,415	37,204	85.2
4	16,942,380	54,310	46,417	14,406,586	39,470	85.0
6	16,839,140	53,470	46,135	14,352,444	39,322	85.2
8	17,019,230	53,620	46,628	14,913,756	40,860	87.6
14	16,156,350	50,730	44,264	14,666,659	40,183	90.8
24	15,551,943	46,480	42,608	14,765,642	40,453	94.9
25	15,831,080	46,780	43,372	14,872,523	40,746	93.9
26	16,074,590	47,080	44,040	14,835,291	40,644	92.3
27	16,048,016	47,370	43,847	14,908,027	40,732	92.9
28	16,279,525	48,180	44,601	14,990,927	41,071	92.1
29	16,286,720	48,160	44,621	15,235,918	41,742	93.5
30	16,261,550	48,180	44,552	15,158,306	41,529	93.2
令和						
元	16,241,320	47,150	44,375	15,048,390	41,115	92.7
2	16,861,000	48,790	46,195	15,447,615	42,322	91.6
3	16,435,838	47,620	45,030	15,381,123	42,140	93.6
4	16,018,820	47,260	43,887	15,085,053	41,329	94.2

(c) 無効・無収 水 量 (m ³)	無効・無収率 (c)／(a) (%)	1人1日 平均給水量 (ℓ)	1人1日 最大給水量 (ℓ)	1人1日 平均有収水量 (ℓ)
19,831	11.2	51	96	43
220,475	24.1	158	226	120
190,369	10.1	196	240	176
401,328	11.2	218	392	196
953,345	17.6	289	393	238
1,869,698	15.8	447	552	377
2,072,439	16.6	464	577	387
3,244,174	22.5	523	659	406
2,148,250	15.5	493	633	417
2,480,656	18.0	491	610	402
2,364,225	14.8	514	616	439
2,535,794	15.0	513	600	436
2,486,696	14.8	483	560	412
2,105,474	12.4	457	526	401
1,489,691	9.2	399	458	363
786,301	5.1	334	362	317
958,557	6.1	334	358	314
1,239,299	7.7	333	353	307
1,139,989	7.1	325	349	302
1,288,598	7.9	326	350	300
1,050,802	6.5	322	347	301
1,103,244	6.8	319	345	298
1,192,930	7.4	317	335	296
1,413,385	8.4	328	346	300
1,054,715	6.4	319	337	299
933,767	5.8	310	333	292

(3) 拡張事業の経過 【その1】

区 分		創 設 事 業	第一期拡張事業 (第1次)
事業認可年月日		昭和29年10月8日	昭和35年12月28日
目標年次		昭和46年	昭和45年
事業費		105,000千円	72,300千円
内 訳	起 債	88,000千円	70,000千円
	国庫補助金	11,000千円	—
	他会計出資金他	—	—
	自己財源	6,000千円	2,300千円
給 水 人 口		20,000人	40,000人
1日最大給水量		3,600 m ³	8,520 m ³
1人1日最大給水量		180 l	213 l
水 源		地下水(取水井2本)	地下水(取水井3本)
給 水 区 域		戸田町全域(堤外地を除く)	戸田町全域(堤外地を除く)
施 設 概 要		浄水場(現東部浄水場)施設 配水池446.9m ³2池 着水兼水量井.....1池 配水ポンプ室.....1棟 機械設備 ・ポンプ 40HP、30HP、15HP 10HP.....4台 ・自家発電80KVA 120HP1台 量水器室 上屋、 ベンチュリー30Cmm1棟 水源設備 さく井300mm×230m...2井 ポンプ室他 電気設備 配水管(鑄鉄管) φ 300 mm720 m φ 250 mm790 m φ 200 mm580 m φ 150 mm3,090 m φ 100 mm6,250 m φ 75 mm12,870 m (鋼管40%.....1,430 m) 合 計.....25,730 m その他設備 公舎、倉庫等、 電話設備等	東部浄水場施設 配水池720m ³2池 配水ポンプ室.....変電室拡張 機械及び装置 配水ポンプ 30HP...1台 西部浄水場施設 水源設備 さく井300mm×230m...1井 取水ポンプ、導水管 配水場設備 着水井、滅菌室 配水池261m ³2池 配水ポンプ室 吸水弁 機械及び装置 ポンプ11kW直結タービン ...1台 19kW直結タービンK ...1台 25HP~30HP ガソリン兼用 ...2台 電気設備 配水管(CIP) φ 300 mm575 m φ 250 mm140 m φ 200 mm(ACP) 5,659 m φ 150 mm2,560 m φ 100 mm2,680 m φ 75 mm175 m 合 計.....12,489 m その他設備

第一期拡張事業 (第2次)	第一期拡張事業 (第3次)	第二期拡張事業
昭和37年12月25日	昭和41年1月7日	昭和47年3月31日
昭和50年	昭和45年	昭和50年
270,000千円	651,564千円	719,000千円
255,000千円	603,290千円	522,000千円
—	—	—
—	—	100,000千円
15,000千円	48,274千円	97,000千円
54,000人	77,600人	109,000人
16,580 m ³	32,600 m ³	72,485 m ³
307 ℓ	420 ℓ	595 ℓ
地下水(取水井8本)	地下水(取水井12本) 県営水道受水(5,600m ³ /日)	地下水(取水井10本) 県営水道受水(31,000m ³ /日)
戸田町全域(堤外地を除く)	戸田町全域(堤外地を除く)	戸田市全域(堤外地を除く)
東部浄水場施設 配水池720m ³ …………… 2池 さく井350mm×250m… 1井 配水ポンプ 30HP タービンポンプ…………… 1台 取水ポンプ設備 西部浄水場施設 さく井350mm×250m… 4井 取水ポンプ設備 …………… 4台 着水井、塩素滅菌設備 配水池1,649m ³ …………… 2池 配水ポンプ室及び配水ポンプ 55kW …………… 1台 30kW …………… 2台 電気設備 配水管(CIP) φ400mm …………… 180m φ300mm(ACP) 3,459m φ250mm …………… 435m φ200mm …… 3,330m φ150mm …… 8,590m φ100mm …… 8,085m φ75mm …………… 320m 合 計 …… 24,399m	西部浄水場施設 さく井350mm×250m… 1井 取水ポンプ室及びポンプ、 導水管 配水ポンプ 33kW …… 1台 中部浄水場施設 さく井350mm×250m… 1井 取水ポンプ室及びポンプ、 導水管 塩素滅菌設備 配水池1,800m ³ …………… 2池 取水ポンプ室(RC造、2F) …… 1棟 配水ポンプ 45kW …… 3台 配水管(ACP) φ300mm …… 1,890m φ250mm …… 2,190m φ200mm …… 4,130m φ150mm …… 1,250m 合 計 …… 9,460m ※県水受水 中部浄水場 昭和43年4月 西部浄水場 昭和46年7月	西部浄水場施設 配水池(鋼板製円形) 7,500m ³ …………… 2池 配水ポンプ250kW…………… 3台 配水ポンプ室(RC造、2F) …… 1棟 配水管(DIP) φ600mm …… 1,740m φ500mm …… 2,430m φ450mm …………… 860m φ400mm …………… 500m φ300mm …… 4,030m φ250mm …………… 220m φ200mm …… 8,060m φ150mm …… 3,140m φ100mm(VP)… 13,830m 合 計 …… 34,810m

【その2】

区 分		第二期拡張事業(変更)	第三期拡張事業
事業認可年月日		昭和52年2月28日	平成元年3月17日
目標年次		昭和55年	平成7年
事業費		2,049,416千円	3,328,000千円
内 訳	起債	1,650,000千円	1,968,000千円
	国庫補助金	—	—
	他会計出資金他 自己財源	152,748千円 246,668千円	360,000千円 1,000,000千円
給水人口		80,000人	93,000人
1日最大給水量		56,000 m ³	60,000 m ³
1人1日最大給水量		700 l	645 l
水源		地下水(取水井10本) 県営水道受水(44,000m ³ /日)	地下水(取水井10本) 県営水道受水(52,000m ³ /日)
給水区域		戸田市全域(堤外地を除く)	戸田市全域(堤外地を除く)
施設概要		西部浄水場施設 配水ポンプ250kW …… 1台 自家発電機750KVA … 1台 配水管(DIP) φ 500 mm …… 2,000 m φ 300 mm …… 280 m φ 200 mm …… 2,660 m φ 150 mm …… 7,080 m φ 100 mm …… 7,720 m 合 計 …… 19,740 m	東部浄水場施設 次亜塩素酸ソーダ注入機(取替) …… 2台 中部浄水場施設 次亜塩素酸ソーダ注入機(取替) …… 2台 配水ポンプ(取替)45kW …… 4台 トリクロロエチレン除去装置 (瀑気塔) …… 2基 自家発電機設備(取替) 250KVAガスタービン …… 1台 電気計装制御設備(受変電、監視制御、遠方監視、計装設備) 西部浄水場施設 電気計装制御設備、受変電、監視制御、遠方監視、計装設備、消毒設備、ガス漏洩検知器 配水ポンプ55kW …… 2台 配水管(DIP) φ 600 mm …… 9 m φ 400 mm …… 84 m φ 300 mm …… 8,897 m φ 250 mm …… 713 m φ 200 mm …… 8,733 m φ 150 mm …… 4,144 m φ 100 mm …… 82,769 m φ 75 mm …… 6,895 m 合 計 …… 112,244 m

第四期拡張事業		第五期拡張事業		第五期拡張事業 (変更)	第五期拡張事業 (変更)
平成6年3月31日		平成13年3月30日		平成26年6月27日	平成30年3月12日
平成12年		平成22年		平成32年	平成36年
7,566,000千円		10,955,000千円		変更なし	変更なし
5,938,000千円		4,713,000千円			
—		—			
142,100千円		2,741,752千円			
1,485,900千円		3,500,248千円			
107,000人		130,000人		138,300人	145,600人
63,700m ³		63,800m ³		変更なし	変更なし
595ℓ		491ℓ			
地下水(取水井10本) 11,300m ³ /日		地下水(取水井10本) 11,400m ³ /日			
県営水道受水 52,400m ³ /日		県営水道受水 52,400m ³ /日			
戸田市全域		戸田市全域			
県水受水設備	一式	拡張事業			
次亜注入設備	一式	浄水場拡張事業			
浄水場用地整地	一式	西部浄水場配水ポンプインバータ設備	一式		
配水池築造	2池	東部浄水場配水池築造	1池		
配水ポンプ設備	3台	東部浄水場機械電気計装設備	一式		
配水流量計設備	一式	末端監視局設備	2局		
場内連絡管	一式	配水管布設事業			
緊急しゃ断弁設備	一式	φ500配水管布設	220m		
管理棟建築	1棟	φ400配水管布設	1,885m		
電気計装設備	一式	φ300配水管布設	2,845m		
自家発電機設備	一式	φ200配水管布設	1,295m		
浄水場内整備	一式	φ150配水管布設	11,415m		
φ600配水管布設	830m	φ100配水管布設	36,420m		
φ500配水管布設	120m	付帯工事	一式		
φ400配水管布設	2,890m	改良・更新事業			
φ300配水管布設	5,390m	浄水場施設更新工事	一式		
φ200配水管布設	5,190m	石綿管更新工事	一式		
φ150配水管布設	12,700m	鑄鉄管更新工事	一式		
φ100配水管布設	17,840m	付帯工事	一式		
付帯工事	一式				

3. 令和4年度事業概況

(1) 総括事項

ア. 給水状況

本市の水道事業については、本年度末における給水人口は 141,927 人で、前年度と比較して 721 人(0.5%)増加し、給水戸数は 68,663 戸で、前年度と比較して 887 戸(1.3%)増加しました。

年間総給水量は 16,018,820 立方メートル(県水受水量 13,143,301 立方メートル、井水取水量 2,875,519 立方メートル)で、前年度と比較して 417,018 立方メートル(2.5%)減少し、年間総有収水量は 15,085,053 立方メートルで、前年度と比較して 296,070 立方メートル(1.9%)減少しました。また、事業の効率性に影響する有収率は 94.2%で、前年度と比較して 0.6 ポイント増となりました。

イ. 建設改良事業(消費税及び地方消費税込み)

本年度は、建設改良事業として 616,789,325 円を投じ、配水管布設工事及び配水管更新工事等を実施し、耐震性の強化を図りました。また、浄水施設の改修工事として、4号取水井更新工事等を実施しました。

ウ. 収益的収支の状況(消費税及び地方消費税抜き)

収益的収支における事業収益は 2,397,069,759 円で、前年度と比較して 30,767,892 円(1.3%)減少しました。この主な要因は、有収水量の減少に伴い給水収益が減少したことによるものです。

一方、事業費用は 2,307,957,806 円で、前年度と比較して 41,272,120 円(1.8%)増加したことから、結果として収益的収支については、当年度純利益が 89,111,953 円となり、前年度と比較して 72,040,012 円(44.7%)減少しました。

また、水道料金の 1 立方メートル当たりの供給単価(収入)は 119 円 62 銭で、前年度と比較して 10 円 90 銭(8.4%)減少し、給水原価(費用)は 146 円 96 銭で、前年度と比較して 5 円 63 銭(4%)増加しました。この結果、収支単価は、前年度と比較して 16 円 53 銭の負担増となり、27 円 34 銭の費用超過となりました。

エ. 資本的収支の状況(消費税及び地方消費税込み)

資本的収入については、収入総額 351,167,090 円で、前年度と比較して 7,527,090 円(2.2%)増加しました。

資本的支出の総額は 977,676,547 円で、前年度と比較して 27,401,740 円(2.9%)増加しました。主な支出の内容は、工事等の建設改良費と企業債償還金です。

これにより、資本的収入が資本的支出に不足する額 626,509,457 円は、過年度分損益勘定留保資金 188,623,617 円、当年度分損益勘定留保資金 387,891,815 円、当年度分消費税及び地方消費税資本的収支調整額 49,994,025 円で補てんしました。

(2) 経営指標に関する事項

令和4年度決算における経営成績について、経営の健全性を示す経常収支比率は、給水収益の減少により前年度比 3.25ポイント減の 103.86%となりましたが、健全経営の水準とされる 100%を上回っています。一方、料金水準の妥当性を示す料金回収率は、水道料金の減免を行ったことにより、前年度比 10.95ポイント減の 81.40%となり、事業に必要な費用を給水収益で賄っている状況とされる 100%を下回っています。

施設の状況については、償却対象資産の減価償却の状況を示す有形固定資産減価償却率は前年度比 1.22ポイント増の 51.46%、法定耐用年数を経過した管路延長の割合を示す管路経年化率は前年度比 0.10ポイント減の 18.48%となっています。一方、当該年度に更新した管路延長の割合を示す管路更新率は前年度比 0.01ポイント増の 0.28%に留まっています。

今後も優先度及び重要度の高い施設や設備から計画的に施設更新を行いながら、大規模災害に備え資金の確保に努めてまいります。

(3) 議会議決事項

番号	提出年月日	議決年月日	件名
報告第14号	令和4年5月30日	令和4年5月30日	令和3年度戸田市水道事業会計予算繰越計算書の報告について
議案第49号	令和4年5月30日	令和4年6月17日	令和4年度戸田市水道事業会計補正予算(第1号)
報告第19号	令和4年8月26日	令和4年8月26日	令和3年度戸田市水道事業会計決算における資金不足比率の報告について
議案第61号	令和4年8月26日	令和4年9月22日	令和3年度戸田市水道事業会計未処分利益剰余金の処分について
議案第70号	令和4年8月26日	令和4年9月22日	令和4年度戸田市水道事業会計補正予算(第2号)
認定第12号	令和4年8月26日	令和4年9月22日	令和3年度戸田市水道事業会計決算認定について
議案第99号	令和4年11月28日	令和4年12月16日	令和4年度戸田市水道事業会計補正予算(第3号)
議案第34号	令和5年2月20日	令和5年3月24日	令和5年度戸田市水道事業会計予算

(4) 行政官庁認可事項

該当事項なし

(5) 建設改良工事の概要

ア. 配水管工事

(単位：円)

工 事 名	施 工 内 容	工 事 費	内消費税及び 地方消費税	着工年月日	竣工検査年月日	契 約 先
令和4年度配水管布設 No.1工事	DIP GX形φ100 53.4m 制水弁工φ100 1基	2,819,300	256,300	令和5年1月12日	令和5年3月22日	(株)宮土木
令和4年度配水管更新 No.1工事	DIP GX形φ100 112.5m 給水管工 1箇所 仮配水管工 1式 舗装復旧工 352.4㎡	17,457,000	1,587,000	令和4年8月9日	令和4年11月28日	三協建設工業(株)
令和4年度新曽第二地区(仮称)3号橋築造工事に伴う不断水バルブ設置工事	不断水バルブ設置工 2基 給水管工 1箇所	3,410,000	310,000	令和4年9月9日	令和4年11月2日	(株)市村設備機器
令和4年度公共下水道雨水築造(その1)工事に伴う配水管布設替え工事	DIP GX形φ100 153.4m 制水弁工φ100 3基 給水管工 6箇所 仮配水管工 1式 舗装復旧工 77.5㎡	25,575,000	2,325,000	令和4年9月27日	令和5年3月20日	大東建設(株)
令和4年度公共下水道雨水築造(その2)工事に伴う配水管布設替え工事	DIP GX形φ150 11.3m 仮配水管工 1式	16,616,600	1,510,600	令和4年9月22日	令和5年3月14日	(株)ジノン
令和4年度新曽第一地区区画街路9-23号線外1路線水路築造工事に伴う配水管布設替え工事	DIP GX形φ300 14.6m DIP GX形φ100 9.8m 制水弁工φ300 2基 仮配水管工 1式	18,150,000	1,650,000	令和4年11月12日	令和5年2月3日	(株)ジノン

イ. 消火栓工事

(単位：円)

工事名	施工内容	工事費	内消費税及び 地方消費税	着工年月日	竣工検査年月日	契約先
令和4年度消火栓整備 No.1工事	単口地下式(改良) 1基	979,000	89,000	令和4年8月9日	令和4年11月28日	三協建設工業(株)
令和4年度消火栓整備 No.2工事	単口地下式(改良) 1基	825,000	75,000	令和4年9月27日	令和5年3月20日	大東建設(株)
令和4年度工業用水 消火栓撤去新設工事	消火栓新設工 4基 消火栓撤去工 4基 舗装復旧工 144.8㎡	13,464,000	1,224,000	令和4年10月25日	令和5年2月3日	小山土木建設(株)

ウ. 浄水施設工事

(単位：円)

工事名	施工内容	工事費	内消費税及び 地方消費税	着工年月日	竣工検査年月日	契約先
令和4年度西部浄水場 泉水送水管更新工事	DIP NS形S種 φ500 82.97m DIP NS形S種 φ300 9.68m DIP NS形S種 φ200 3.42m 制水弁工 φ500 3基	106,017,000	9,637,909	令和4年6月7日	令和5年3月20日	(株)渡邊組
令和4年度西部浄水場 空調機更新工事	空調機 2セット更新	3,124,000	284,000	令和4年12月28日	令和5年3月20日	新井ポンプ工業(株)

建設改良費の繰越による工事（令和3年度～令和4年度）

（単位：円）

工 事 名	施 工	内 容	工 事 費	内消費税及び 地方消費税	着工年月日	竣工検査年月日	契 約 先
令和3年度配水管更新 No.5工事	DIP GX形φ300 123.4m DIP GX形φ200 7.6m DIP GX形φ100 13.3m 制水弁工φ300 4基 制水弁工φ200 1基	制水弁工φ100 2基 仮配水管工 1式 舗装復旧工 774.1㎡	61,741,900	5,612,900	令和4年3月31日	令和4年9月28日	(株)えぐち
令和3年度配水管更新 No.6工事	DIP GX形φ100 68.4m 給水管工 4箇所 制水弁工φ100 4基	仮配水管工 1式 舗装復旧工 212.6㎡	16,995,000	1,545,000	令和4年3月31日	令和4年7月29日	(株)市村設備機器
令和3年度配水管更新 No.7工事	DIP GX形φ100 202.6m 制水弁工φ100 6基 給水管工 22箇所	仮配水管工 1式 舗装復旧工 474.1㎡	36,363,800	3,305,800	令和4年3月31日	令和4年9月16日	(有)埼玉住建
令和3年度配水管更新 No.8工事	DIP GX形φ100 128.0m 給水管工 15箇所	仮配水管工 1式 舗装復旧工 717.0㎡	33,856,900	3,077,900	令和4年3月31日	令和4年9月30日	大東建設(株)
令和3年度公共下水道 汚水築造(その5)工事 に伴う配水管布設替え 工事	DIP GX形φ100 17.5m 制水弁工φ100 1基 給水管工 1箇所	仮配水管工 1式	11,253,000	1,023,000	令和4年2月9日	令和4年7月28日	(株)市ヶ谷組
令和3年度廃道に伴う配 水管布設替え工事	DIP GX形φ100 20.3m 給水管工 3箇所	仮配水管工 1式 舗装復旧工 211.9㎡	13,108,700	1,191,700	令和3年12月24日	令和4年5月30日	戸田市水道協同組合
令和3年度消火栓整備 No.4工事	単口地下式(改良) 1基		1,012,000	92,000	令和4年3月30日	令和4年8月26日	(株)えぐち
令和3年度消火栓整備 No.5工事	単口地下式(改良) 3基		2,332,000	212,000	令和4年3月30日	令和4年8月17日	(有)埼玉住建

(単位：円)

工 事 名	施 工 内 容	工 事 費	内消費税及び 地方消費税	着工年月日	竣工検査年月日	契 約 先
令和3年度消火栓整備 No.6工事	単口地下式(改良) 1基	1,012,000	92,000	令和4年3月30日	令和4年8月26日	大東建設(株)
4号取水井更新工事	掘削工 φ350 250m 水中ポンプ φ150 45kW 1台、水位計 1台 揚水管 φ150 74.25m 導水管 DIP GX形 φ150 44.925m	117,867,000	10,715,181	令和3年8月11日	令和4年5月27日	(株)日さく東日本支社
令和3年度東部浄水場 1号配水ポンプ吐出弁 及び逆止弁更新工事	吐出弁 φ400 1基 逆止弁 φ400 1基	13,054,800	1,186,800	令和4年1月7日	令和4年6月27日	(株)アップテール

4. 現有施設の概況

(1) 施設用地

施設用地	所在地	使用区分	面積
中部浄水場用地	下前1丁目169、170、171番地	配水、取水施設	2,322.00m ²
“ 拡張用地	“ 261-1、262番地	拡張計画地	754.14m ²
“ “	“ 258、261-2、260-2番地	駐車場	463.00m ²
東部浄水場用地	中町2丁目286番地外5筆	配水、取水施設	3,656.17m ²
西部浄水場用地	笹目2丁目23番地の25	“	7,520.03m ²
第5号井戸敷用地	笹目1丁目13番地の20	取水施設	74.42m ²
第7号井戸敷用地	笹目南町1173-2、1173-3番地	“	59.00m ²
第8号井戸敷用地	笹目3丁目21番地の17	“	46.55m ²
第2号井戸敷用地	中町2丁目424番地の2	“	39.00m ²
第3号井戸敷用地	下戸田1丁目5番地の6	“	67.00m ²
合計			15,001.31m ²

(2) 取水施設

区分 井戸	住所	ケーシング 口径(mm)	深さ (m)	揚水機 口径(mm)	ポンプ 出力(kW)	揚水能力 (m ³ /分)	公称能力 (m ³ /日)	地盤高 (m)	さく井 年月
1号井	中町 2-21-15	350	250	150	37.0	2.25	2,295	3.350	(S31. 6) H10. 12
2号井	中町 2-14-3	350	253	150	37.0	2.25	2,295	3.097	(S33. 4) H11. 2
3号井	下戸田 1-5-6	300	218	125	22.0	2.10	2,142	3.951	S35. 7
4号井	笹目 2-23-25	350	250	150	45.0	2.50	2,550	5.135	(S38. 3) R4. 5
5号井	笹目 1-13-20	350	250	150	45.0	2.50	2,550	4.407	S39. 3
6号井	喜沢南 1-7-6	350	230	150	37.0	2.25	2,295	3.706	S40. 7
7号井	笹目南町 2-16	350	253	150	37.0	2.57	2,621	4.046	S40. 8
8号井	笹目 3-21-17	300	230	150	37.0	2.40	2,448	4.949	S40. 12
9号井	下前 1-7-5	300	240	150	37.0	2.40	2,448	1.571	S42. 8
10号井	笹目 1-38	300	230	150	30.0	2.57	2,621	5.987	S42. 8
合計	—	—	—	—	364.0	23.79	24,265	—	—
平均	—	—	240.4	—	36.4	2.37	2,426	—	—

災害時深井戸用発電機設置概要

井戸名	設置年	容量	備考
2号井	H 12年	65 KVA	
3号井	H 10年	50 KVA	
5号井	H 24年	80 KVA	
6号井	H 24年	80 KVA	中部浄水場に保管
7号井	H 9年	65 KVA	
8号井	H 8年	65 KVA	

改 年 良 月	ス ト レ ー ナ ー 位 置					
H10. 12	141. 0m ~152. 0m	163. 0m ~174. 0m	185. 0m ~207. 0m	223. 5m ~234. 5m		
H11. 2	141. 5m ~152. 5m	163. 5m ~180. 0m	185. 5m ~191. 0m	196. 5m ~207. 5m	224. 0m ~235. 0m	
H2. 12	92. 0m ~111. 0m	125. 0m ~132. 0m	144. 0m ~160. 0m	172. 0m ~183. 0m	188. 0m ~206. 0m	
R4. 5	114. 5m ~129. 6m	140. 6m ~146. 3m	159. 9m ~165. 6m	189. 1m ~211. 9m	218. 9m ~239. 0m	
H29. 3	119. 0m ~125. 0m	130. 0m ~136. 0m	151. 0m ~163. 0m	173. 0m ~184. 0m	205. 0m ~212. 0m	233. 0m ~250. 0m
H23. 3	152. 0m ~158. 0m	176. 0m ~194. 0m	212. 0m ~218. 0m	221. 0m ~227. 0m		
H30. 3	124. 0m ~131. 0m	145. 0m ~152. 0m	175. 0m ~194. 0m	212. 0m ~218. 0m	242. 0m ~248. 0m	
H30. 3	95. 0m ~110. 0m	134. 0m ~140. 0m	155. 0m ~161. 0m	179. 0m ~191. 0m		
H2. 12	146. 0m ~153. 0m	164. 0m ~170. 0m	174. 0m ~180. 0m	186. 0m ~192. 0m	198. 0m ~206. 0m	225. 0m ~231. 0m
H24. 3	129. 0m ~147. 0m	159. 0m ~165. 0m	183. 0m ~189. 0m	195. 0m ~201. 0m	213. 0m ~219. 0m	
—	—	—	—	—	—	—
—	—	—	—	—	—	—

(3) 配水施設

施設名	浄水場名	東 部 浄 水 場
所 在		戸田市中町2丁目21番15号
敷 地 面 積		浄水場敷地 3,656.17㎡
配 水 池		コンクリート(PC)製 直径24.5m×高さ 15.91m 7,500㎡
配 水 ポ ン プ		両吸込うず巻ポンプ(φ400mm×φ250mm) 11.8㎡/分×40m×975rpm×110kW 3台 ※ 3台とも、速度制御式
真 空 ポ ン プ		水封式真空ポンプ 1.1㎡/分×200V×2.2kW 2台
水 位 計 器		静電容量式 有効水位 15.91m (配水池) 1台
流 量 計 器		配水電磁流量計 φ500mm 0~3,000㎡/H 県水受水電磁流量計 φ400mm 0~1,500㎡/H
滅 菌 設 備		油圧シングルダイヤフラム式制御容量ポンプ×2台 次亜塩素酸ナトリウム 貯蔵槽 2㎡×2槽(最大注入量13.5ℓ/H)
受 電 設 備		3相 6,600V 1系統受電
非 常 用 発 電 機 設 備		ガスタービン発電機 タンク容量:1950ℓ 特A重油 5時間 6,600V×1,500rpm×500KVA×800ps 1台
トリクロロエチレン除去装置		

中 部 浄 水 場	西 部 浄 水 場
戸田市下前1丁目7番5号	戸田市笹目2丁目23番地の25
浄水場敷地 2,322㎡ 拡張計画用地 754.14㎡ " 463㎡	浄水場敷地 7,520.03㎡
コンクリート (RC) 製 16.4m×22.0m×5m×2池 3,600㎡	鋼板製 直径25.0m×高さ15.0m 7,500㎡×2池=15,000㎡ コンクリート (RC) 製 25.0m×13.5m×5.0m 1,600㎡×2池=3,200㎡
両吸込うず巻ポンプ (φ200mm×φ150mm) 4.5㎡/分×40m×1,500rpm×45kW 4台 ※うち2台は、速度制御式	両吸込うず巻ポンプ (φ500mm×φ350mm) 30.8㎡/分×40m×1,100~550rpm×280kW 1台 両吸込うず巻ポンプ (φ500mm×φ350mm) 26.0㎡/分×40m×980rpm×250kW 2台 インバータ制御式 両吸込うず巻ポンプ (φ200mm×φ150mm) 5.5㎡/分×40m×1,455rpm×55kW 2台 ※うち1台は、速度制御式
水封式真空ポンプ 0.3㎡/分×200V×0.75kW 1台	水封式真空ポンプ 0.3㎡/分×200V×0.75kW 2台 0.2㎡/分×200V×0.59kW 1台
静電容量式 有効水位 5m (配水池) 1台	投込式 有効水位 15m (鋼製配水池) 2台 超音波式 有効水位 0.3m (着水井) 1台 投込式 有効水位 5m (RC配水池) 2台
配水電磁流量計 φ400mm 0~1,400㎡/H 取水電磁流量計 φ350mm 0~700㎡/H 県水受水電磁流量計 φ350mm 0~1,000㎡/H	配水電磁流量計(県水) φ500mm 0~4,000㎡/H 配水電磁流量計(井水) φ350mm 0~1,000㎡/H 取水流量 四角堰流量計算 0~500㎡/H 県水受水電磁流量計 φ400mm 0~1,500㎡/H
油圧シングルダイヤフラム式制御容量ポンプ×2台 次亜塩素酸ナトリウム 貯蔵槽 2㎡×2槽(最大注入量11.46ℓ/H) 3相 6,600V 1系統受電	液中バルブレスポンプ×2台 次亜塩素酸ナトリウム 貯蔵槽 3㎡×2槽(注入量0.702~7.02ℓ/H) 3相 6,600V 1系統受電
ガスタービン発電機 タンク容量:1950ℓ 特A重油 5時間 210V×1,500rpm×300KVA×530ps 1台	ガスタービン発電機 容量:地下タンク7,000ℓ、小出槽1,950ℓ 特A重油 16時間 6,600V×1,500rpm×1,000KVA 1台
充填塔 円筒形堅形 φ2,900mm×H6,000mm、塔高4,000mm SUS304、板厚4.0mm、処理量310㎡×2基 処理濃度 0.008mg/ℓ以下	

(3) 配水施設(続)

施設名	浄水場名	東 部 浄 水 場		
水源(深井戸)施設				
連続自動水質監視装置		配水残留塩素計	4~20 mA DC 0~ 2.0 ppm	
		県水受水残留塩素計	4~20 mA DC 0~ 2.0 ppm	

水質監視モニター	番匠免公園	美女木8-6	7項目
	早瀬公園	笹目8-5	7項目
	後第二公園	喜沢1-8	7項目
	下戸田ポンプ場	喜沢南1-6-20	7項目
	測定7項目: 残留塩素、濁度、色度、導電率、ph、水温、水圧		

(4) 車両一覧

NO.	車 両 名	登 録 番 号	取 得 年 月 日	所 管	無 線 番 号
1	ハイゼット 660 cc	大宮 480 す 964	H27. 6. 1 (7年リース) (R4. 6. 1返却)	浄水場担当	とだ51
2	クリッパー 660 cc	大宮 480 つ 8640	R4. 6. 1 (29ヶ月リース)	"	-
3	ダイナ 2000 cc	大宮 400 て 8288	H17. 10. 28	施設担当	とだ52
4	ダイナ 2700 cc	大宮 800 す 8443	H16. 11. 18	"	とだ53
5	ハイゼット 660 cc	大宮 480 す 965	H27. 6. 1 (7年リース) (R4. 6. 1返却)	"	-
6	ダイナ 2000 cc	大宮 400 は 8088	H31. 3. 1 (5年リース)	"	-

中 部 浄 水 場	西 部 浄 水 場
第1号取水井(中町2-21-15) φ350mm×250m 敷地面積 東部浄水場内 水中ポンプ φ150mm×2.25m ³ /分×37.0kW	第4号取水井(笹目2-23-25) φ350mm×250m 敷地面積 西部浄水場内 水中ポンプ φ150mm×2.50m ³ /分×45.0kW
第2号取水井(中町2-14-3) φ350mm×253m 敷地面積(一部借地)・・・111.7m ² (借地72.72m ²) 水中ポンプ φ150mm×2.25m ³ /分×37.0kW	第5号取水井(笹目1-13-20) φ350mm×250m 敷地面積 74.42m ² 水中ポンプ φ150mm×2.50m ³ /分×45.0kW
第3号取水井(下戸田1-5-6) φ300mm×218m 敷地面積 67m ² 水中ポンプ φ125mm×2.10m ³ /分×22.0kW	第7号取水井(笹目南町2-16) φ350mm×253m 敷地面積 59.00m ² 水中ポンプ φ150mm×2.57m ³ /分×37.0kW
第6号取水井(喜沢南1-7-6) φ350mm×230m 敷地面積(公園占用) 49.02m ² 水中ポンプ φ150mm×2.25m ³ /分×37.0kW	第8号取水井(笹目3-21-17) φ300mm×230m 敷地面積 46.55m ² 水中ポンプ φ150mm×2.40m ³ /分×37.0kW
第9号取水井(下前1-7-5) φ300mm×240m 敷地面積 中部浄水場内 水中ポンプ φ150mm×2.40m ³ /分×37.0kW	第10号取水井(笹目1-38) φ300mm×230m 敷地面積(公園占用) 32.90m ² 水中ポンプ φ150mm×2.57m ³ /分×30.0kW
配水残留塩素計 4~20 mA DC 0~ 2.0 ppm	配水残留塩素計(2台) 4~20 mA DC (県水用・井水用) 0~ 2.0 ppm
県水受水残留塩素計 4~20 mA DC 0~ 2.0 ppm	県水受水残留塩素計 4~20 mA DC 0~ 2.0 ppm
配水色度・濁度計 4~20 mA DC (色度)0~10度(濁度)0~4度	

NO.	車 両 名	登 録 番 号	取 得 年 月 日	所 管	無 線 番 号
7	ハイゼット 660 cc	大宮 480 か 7901	H21. 6. 26	施設担当	とだ57
8	クリッパー 660 cc	大宮 480 つ 8639	R4. 6. 1 (29ヶ月リース)	〃	—
9	ハイゼット 660 cc	大宮 480 え 6933	H20. 5. 20	給水担当	とだ55
10	エルフ 3000 cc	大宮 800 そ 4272	R3. 3. 18	〃	—
11	シエンタ 1490 cc	大宮 503 に 1912	R2. 10. 1 (7年リース)	総務担当	—

(5) 口径別管路布設状況(導、送、配水管)

区 分		年 度	28	29		30	
		口径(mm)	延長(m)	増減(m)	延長(m)	増減(m)	延長(m)
用 途 別	導 ・ 送 水 管	125	0	0	0	0	0
		150	87	△ 81	6	0	6
		200	3,722	△ 83	3,639	0	3,639
		300	257	0	257	0	257
		350	136	0	136	0	136
		400	32	0	32	0	32
		450	34	0	34	0	34
		500	28	0	28	0	28
		600	75	0	75	0	75
		800	169	0	169	0	169
小 計		4,540	△ 164	4,376	0	4,376	

区 分		年 度	28	29		30	
		口径(mm)	延長(m)	増減(m)	延長(m)	増減(m)	延長(m)
用 途 別	配 水 管	75	4,936	0	4,936	90	5,026
		100	183,094	666	183,760	538	184,298
		150	64,742	△ 59	64,683	31	64,714
		200	27,509	△ 162	27,347	11	27,358
		250	4,806	△ 7	4,799	0	4,799
		300	24,204	△ 12	24,192	△ 25	24,167
		350	6	0	6	0	6
		400	1,532	0	1,532	0	1,532
		450	18	0	18	0	18
		500	3,824	0	3,824	0	3,824
		600	2,626	0	2,626	0	2,626
		700	50	0	50	0	50
		800	42	0	42	0	42
		900	103	0	103	0	103
		1,000	48	0	48	0	48
		1,100	194	0	194	0	194
小 計		317,734	426	318,160	645	318,805	
合 計		322,274	262	322,536	645	323,181	
管 種 別	鑄 鉄 管	0	0	0	0	0	
	ダクタイル管	321,192	262	321,454	645	322,099	
	鋼 管	1,082	0	1,082	0	1,082	
	石綿セメント管	0	0	0	0	0	
	合 計	322,274	262	322,536	645	323,181	

元		2		3		4	
増減(m)	延長(m)	増減(m)	延長(m)	増減(m)	延長(m)	増減(m)	延長(m)
0	0	0	0	0	0	0	0
0	6	0	6	0	6	38	44
0	3,639	0	3,639	0	3,639	0	3,639
0	257	0	257	0	257	0	257
0	136	0	136	0	136	0	136
0	32	0	32	0	32	0	32
0	34	0	34	0	34	0	34
0	28	0	28	0	28	65	93
0	75	0	75	0	75	0	75
0	169	0	169	0	169	0	169
0	4,376	0	4,376	0	4,376	103	4,479

元		2		3		4	
増減(m)	延長(m)	増減(m)	延長(m)	増減(m)	延長(m)	増減(m)	延長(m)
△ 37	4,989	46	5,035	46	5,081	0	5,081
181	184,479	396	184,875	△ 220	184,655	79	184,734
△ 8	64,706	442	65,148	223	65,371	△ 2	65,369
173	27,531	△ 8	27,523	0	27,523	△ 1	27,522
0	4,799	0	4,799	0	4,799	0	4,799
220	24,387	3	24,390	△ 4	24,386	0	24,386
0	6	0	6	0	6	0	6
0	1,532	0	1,532	0	1,532	0	1,532
0	18	0	18	0	18	0	18
0	3,824	0	3,824	0	3,824	0	3,824
0	2,626	0	2,626	0	2,626	0	2,626
0	50	0	50	0	50	0	50
0	42	0	42	0	42	0	42
0	103	0	103	0	103	0	103
0	48	0	48	0	48	0	48
0	194	0	194	0	194	0	194
529	319,334	879	320,213	45	320,258	76	320,334
529	323,710	879	324,589	45	324,634	179	324,813
0	0	0	0	0	0	0	0
529	322,628	879	323,507	45	323,552	179	323,731
0	1,082	0	1,082	0	1,082	0	1,082
0	0	0	0	0	0	0	0
529	323,710	879	324,589	45	324,634	179	324,813

5. 業務統計

(1) 業務概要

区 分		年 度	4年度	3年度	差引増減	前年比
給 水 形 態			末 端 給 水 事 業			
業 務 開 始 年 月 日			事業創設認可：昭和29年10月8日 使用開始：昭和30年7月1日			
法 適 用 年 月 日			昭和38年4月1日			
人 口	行政区域内人口（人）		141,927	141,206	721	100.51
	給 水 人 口（人）		141,927	141,206	721	100.51
	普 及 率（％）		100	100	0	100.00
世 帯 数	行政区域内世帯数（世帯）		68,663	67,776	887	101.31
	給 水 世 帯 数（世帯）		68,663	67,776	887	101.31
	普 及 率（％）		100	100	0	100.00
管 路 延 長（m）			324,813	324,634	179	100.06
消 火 栓 数（基）			1,673	1,672	1	100.06
水 源	年間県水受水量（m ³ ）		13,143,301	13,470,802	△ 327,501	97.57
	年間取水井揚水量（m ³ ）		2,875,519	2,965,036	△ 89,517	96.98
	深 井 戸（本）		10	10	0	100.00
年 間 総 給 水 量（m ³ ）			16,018,820	16,435,838	△ 417,018	97.46
有 効 水 量（m ³ ）			15,393,901	15,809,925	△ 416,024	97.37
有 収 水 量（m ³ ）			15,085,053	15,381,123	△ 296,070	98.08
無 収 水 量（m ³ ）			308,848	428,802	△ 119,954	72.03
管 洗 浄 用（m ³ ）			1,440	847	593	170.01
消 火 栓（m ³ ）			1,160	812	348	142.86
メーター不感量（m ³ ）			301,701	422,722	△ 121,021	71.37
そ の 他（m ³ ）			4,547	4,421	126	102.85
無 効 水 量（m ³ ）			624,919	625,913	△ 994	99.84
年 間 電 力 使 用 量（kWh）			3,370,048	3,468,689	△ 98,641	97.16
年 間 塩 素 投 入 量（kg）			-	-	-	-
年 間 次 亜 塩 素 投 入 量（ℓ）			25,531	22,524	3,007	113.35

区 分		年 度		4年度	3年度	差引増減	前年比
		6/28	1/12				
有 効 率 (%)				96.10	96.19	△ 0.09	99.91
有 収 率 (%)				94.17	93.58	0.59	100.63
1 日 最 大 給 水 量 (m ³)		6/28	1/12	47,260	47,620	△ 360	99.24
1 日 平 均 給 水 量 (m ³)				43,887	45,030	△ 1,143	97.46
1 日 最 少 給 水 量 (m ³)		1/1	1/1	37,150	37,937	△ 787	97.93
1 日 平 均 有 収 水 量 (m ³)				41,329	42,140	△ 811	98.08
1 人 1 日 最 大 給 水 量 (ℓ)				333	337	△ 4	98.81
1 人 1 日 平 均 給 水 量 (ℓ)				310	319	△ 9	97.18
1 人 1 日 平 均 有 収 水 量 (ℓ)				292	299	△ 7	97.66
施 設 能 力 (m ³ /日)				63,800	63,800	0	100.00
口 径 別 栓 数 及 び 有 収 水 量 (1 月 平 均)	13 mm	栓数		4,720	5,023	△ 303	93.97
		水量		90,612	96,402	△ 5,790	93.99
	20 mm	栓数		29,250	28,930	320	101.11
		水量		938,000	955,026	△ 17,026	98.22
	25 mm	栓数		610	609	1	100.16
		水量		56,216	56,404	△ 188	99.67
	40 mm	栓数		195	196	△ 1	99.49
		水量		57,475	60,189	△ 2,714	95.49
	50 mm	栓数		79	78	1	101.28
		水量		58,723	55,693	3,030	105.44
	75 mm	栓数		20	20	0	100.00
		水量		33,894	34,240	△ 346	98.99
	100 mm	栓数		4	4	0	100.00
		水量		11,143	11,385	△ 242	97.87
	150 mm	栓数		2	2	0	100.00
		水量		11,001	12,428	△ 1,427	88.52

(2) 給水、取水(揚水)、受水(県水)状況

区分 月	給水量	県水受水量	井水揚水量	受水率	有収水量	有収率	
	(a) b + c (m ³)	(b) (m ³)	(c) (m ³)	b/a × 100 (%)	(d) (m ³)	d/a × 100 (%)	
4 月	1,323,890	1,070,871	253,019	80.89	1,457,025	110.06	
5 月	1,354,600	1,096,658	257,942	80.96	1,050,496	77.55	
6 月	1,338,780	1,076,789	261,991	80.43	1,459,439	109.01	
7 月	1,369,810	1,117,907	251,903	81.61	1,051,439	76.76	
8 月	1,332,730	1,112,463	220,267	83.47	1,494,126	112.11	
9 月	1,297,470	1,072,798	224,672	82.68	1,067,454	82.27	
10 月	1,365,790	1,114,616	251,174	81.61	1,473,214	107.87	
11 月	1,313,330	1,085,123	228,207	82.62	1,043,994	79.49	
12 月	1,380,490	1,136,871	243,619	82.35	1,455,845	105.46	
1 月	1,360,630	1,118,406	242,224	82.20	1,057,325	77.71	
2 月	1,239,550	1,022,529	217,021	82.49	1,496,835	120.76	
3 月	1,341,750	1,118,270	223,480	83.34	977,861	72.88	
合 計	16,018,820	13,143,301	2,875,519	82.05	15,085,053	94.17	
月平均	1,334,902	1,095,275	239,627	82.05	1,257,088	94.17	
前年度	合計	16,435,838	13,470,802	2,965,036	81.96	15,381,123	93.58
	月平均	1,369,653	1,122,567	247,086	81.96	1,281,760	93.58

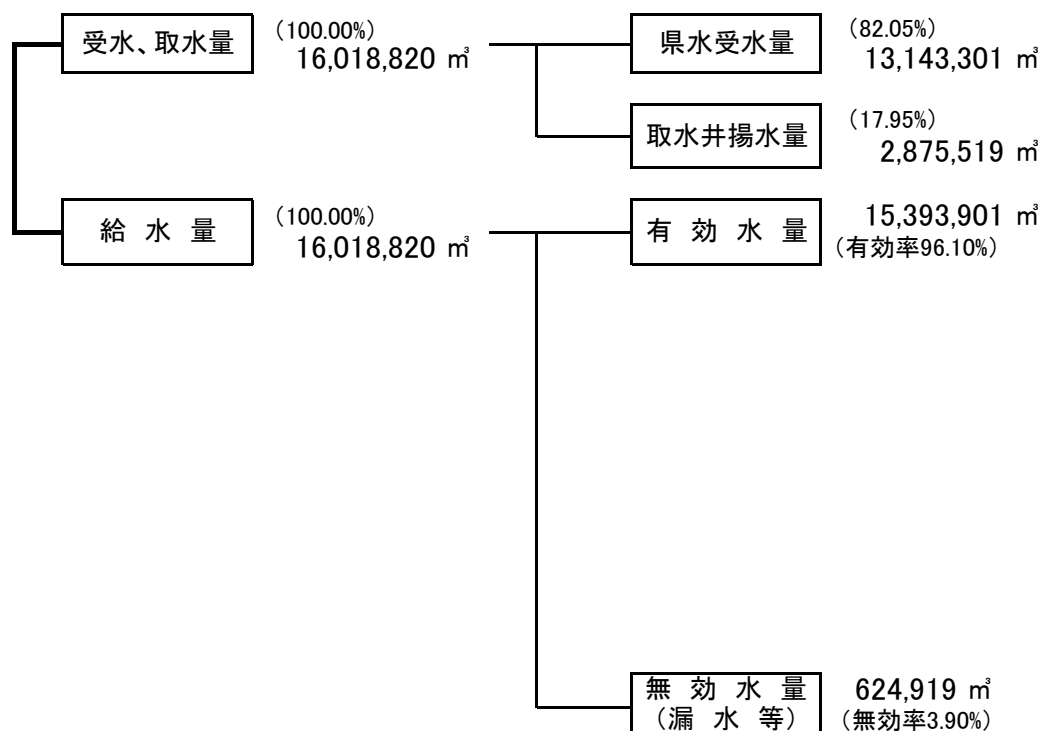
※一人一日当たりの最大給水量については、
 月ごとの最大給水量÷月ごとの給水人口×1000で算出(小数点以下四捨五入)

一日当たりの水量 (m ³)				給水人口	一人一日当たりの水量 (ℓ)			
給水量			有収水量平均		給水量			有収水量平均
最大	平均	最少			最大	平均	最少	
4/ 12		4/ 29						
46,000	44,130	41,520	48,568	141,363	325	312	294	344
5/ 29		5/ 4						
45,930	43,697	40,640	33,887	141,528	325	309	287	239
6/ 28		6/ 11						
47,260	44,626	42,490	48,648	141,697	334	315	300	343
7/ 11		7/ 16						
45,940	44,187	41,560	33,917	141,805	324	312	293	239
8/ 29		8/ 13						
45,380	42,991	38,270	48,198	141,730	320	303	270	340
9/ 25		9/ 18						
44,800	43,249	38,960	35,582	141,725	316	305	275	251
10/ 20		10/ 9						
45,610	44,058	41,250	47,523	141,701	322	311	291	335
11/ 10		11/ 26						
45,350	43,778	41,700	34,800	141,805	320	309	294	245
12/ 8		12/ 30						
45,870	44,532	42,780	46,963	141,887	323	314	302	331
1/ 26		1/ 1						
46,340	43,891	37,150	34,107	141,879	327	309	262	240
2/ 16		2/ 10						
45,780	44,270	42,520	53,458	141,812	323	312	300	377
3/ 7		3/ 25						
44,630	43,282	40,710	31,544	141,927	314	305	287	222
(年間最大 6/28) 1日当たり (年間最少 1/1) 1日当たり								
47,260	43,887	37,150	41,329	—	—	—	—	—
(年間最大 1/12) 1日当たり (年間最少 1/1) 1日当たり								
47,620	45,030	37,937	42,140	—	—	—	—	—

(3) 給水量(県水受水量及び取水井揚水量)

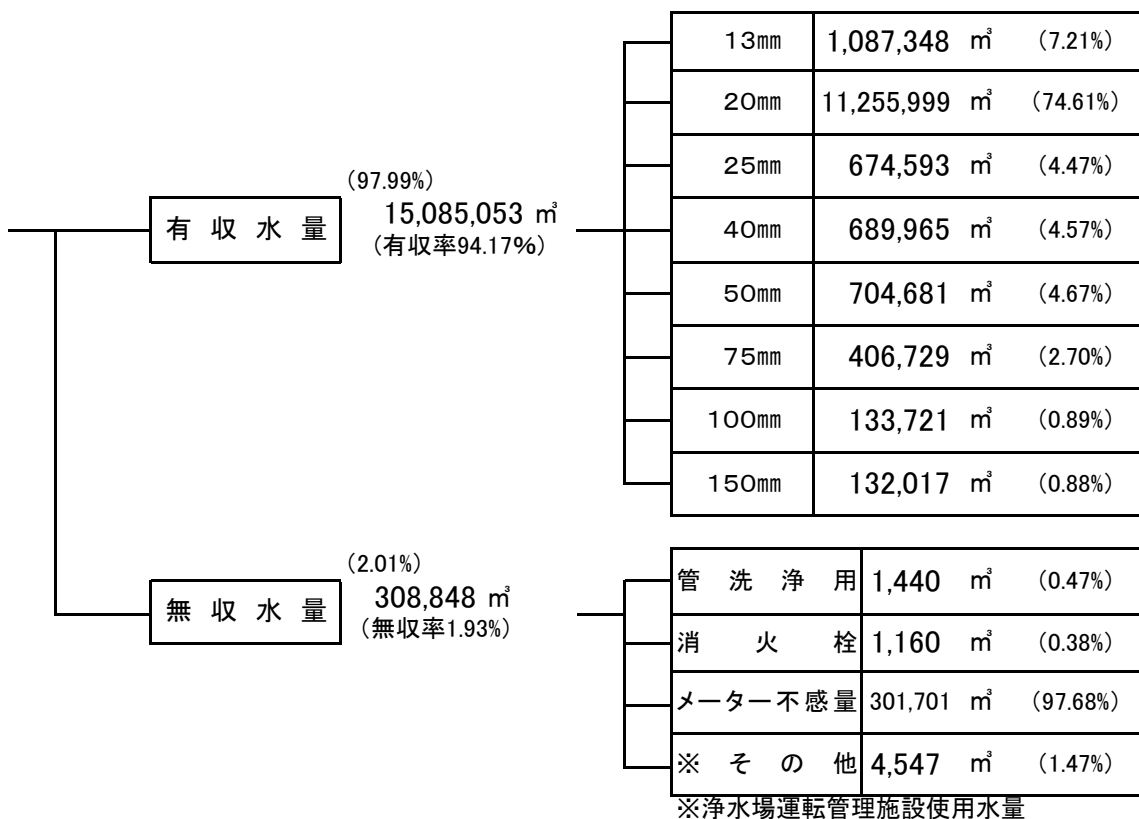
年度 月	30			元			給水量 (m ³)
	給水量 (m ³)	受水・揚水量		給水量 (m ³)	受水・揚水量		
		県水(m ³)	井水(m ³)		県水(m ³)	井水(m ³)	
4月	1,328,620	1,049,706	278,914	1,316,570	1,059,376	257,194	1,372,350
5月	1,359,440	1,089,166	270,274	1,357,840	1,095,040	262,800	1,397,570
6月	1,347,310	1,064,766	282,544	1,319,630	1,068,975	250,655	1,373,260
7月	1,425,460	1,108,890	316,570	1,357,890	1,117,125	240,765	1,411,820
8月	1,369,250	1,080,196	289,054	1,354,040	1,081,882	272,158	1,450,570
9月	1,323,220	1,046,708	276,512	1,317,800	1,052,286	265,514	1,384,170
10月	1,373,700	1,095,130	278,570	1,371,680	1,095,570	276,110	1,436,370
11月	1,338,020	1,062,848	275,172	1,338,880	1,060,539	278,341	1,395,690
12月	1,397,430	1,107,119	290,311	1,398,920	1,104,515	294,405	1,470,150
1月	1,378,150	1,087,186	290,964	1,374,170	1,091,364	282,806	1,445,960
2月	1,249,400	995,010	254,390	1,325,990	1,031,285	294,705	1,306,770
3月	1,371,550	1,090,011	281,539	1,407,910	1,086,482	321,428	1,416,320
年度計	16,261,550	12,876,736	3,384,814	16,241,320	12,944,439	3,296,881	16,861,000
月平均	1,355,129	1,073,061	282,068	1,353,443	1,078,703	274,740	1,405,083
日平均	44,552	35,279	9,273	44,375	35,367	9,008	46,195
日最大	7/23 48,180	—	11/10 18,562	3/12 47,150	—	11/9 18,005	12/31 48,790
1人1日平均	319ℓ	—	—	317ℓ	—	—	328ℓ
1人1日最大	345ℓ	—	—	335ℓ	—	—	346ℓ
受水・揚水率	—	79.19%	20.81%	—	79.70%	20.30%	—

(4) 令和4年度給水量分析



※一人一日当たりの最大給水量については、
 年間の最大給水量÷令和5年4月1日時点での給水人口×1000で算出(小数点以下四捨五入)

2		3			4		
受水・揚水量		給水量 (m ³)	受水・揚水量		給水量 (m ³)	受水・揚水量	
県水(m ³)	井水(m ³)		県水(m ³)	井水(m ³)		県水(m ³)	井水(m ³)
1,056,906	315,444	1,369,470	1,094,781	274,689	1,323,890	1,070,871	253,019
1,087,551	310,019	1,389,730	1,121,442	268,288	1,354,600	1,096,658	257,942
1,068,836	304,424	1,345,980	1,101,118	244,862	1,338,780	1,076,789	261,991
1,125,698	286,122	1,391,580	1,143,320	248,260	1,369,810	1,117,907	251,903
1,086,690	363,880	1,372,980	1,137,626	235,354	1,332,730	1,112,463	220,267
1,058,476	325,694	1,330,780	1,096,895	233,885	1,297,470	1,072,798	224,672
1,096,625	339,745	1,397,650	1,138,394	259,256	1,365,790	1,114,616	251,174
1,063,704	331,986	1,355,610	1,110,475	245,135	1,313,330	1,085,123	228,207
1,108,212	361,938	1,414,518	1,160,091	254,427	1,380,490	1,136,871	243,619
1,096,220	349,740	1,406,440	1,141,304	265,136	1,360,630	1,118,406	242,224
998,659	308,111	1,278,740	1,066,992	211,748	1,239,550	1,022,529	217,021
1,091,127	325,193	1,382,360	1,158,364	223,996	1,341,750	1,118,270	223,480
12,938,704	3,922,296	16,435,838	13,470,802	2,965,036	16,018,820	13,143,301	2,875,519
1,078,225	326,858	1,369,653	1,122,567	247,086	1,334,902	1,095,275	239,627
35,449	10,746	45,030	36,906	8,123	43,887	36,009	7,878
—	11/14 19,126	1/12 47,620	—	11/13 15,559	6/28 47,260	—	11/12 15,266
—	—	319ℓ	—	—	310ℓ	—	—
—	—	337ℓ	—	—	333ℓ	—	—
76.74%	23.26%	—	81.96%	18.04%	—	82.05%	17.95%



(5) 令和4年度月別電力、次亜塩素等使用量(消費税及び地方消費税込み)

施設名	東 部 浄 水 場 系				中 部 浄 水 場 系			
	浄水場 (1号井戸含)	2号井戸	6号井戸	次亜塩素 投入量(ℓ)	浄水場 (9号井戸含)	3号井戸	次亜塩素 投入量(ℓ)	
契約電力(kW)	142	40	40	—	166	25	—	
4月	使用電力(kWh)	53,776	8,982	4,765	—	30,134	46	1,336
	料金(円)	1,393,951	236,212	145,092		878,620	27,867	
5月	使用電力(kWh)	55,565	10,767	5,838	—	31,153	47	1,354
	料金(円)	1,464,547	280,397	171,301		918,567	27,977	
6月	使用電力(kWh)	55,565	10,545	5,417	平成8年9 月18日1.2.6 号井戸は 中部浄水 場配水地 ^	32,137	42	1,495
	料金(円)	1,477,327	277,933	163,293		949,112	27,814	
7月	使用電力(kWh)	57,555	10,599	5,949	—	32,149	41	1,437
	料金(円)	1,655,259	295,043	184,607		1,020,244	27,857	
8月	使用電力(kWh)	55,967	9,664	5,290	—	29,080	44	1,208
	料金(円)	1,664,315	294,079	180,082		967,111	28,022	
9月	使用電力(kWh)	53,795	9,345	4,406	—	28,302	46	1,320
	料金(円)	1,677,864	286,091	157,297		984,068	28,134	
10月	使用電力(kWh)	55,508	9,184	5,847	—	30,617	46	1,430
	料金(円)	1,748,528	278,747	191,686		1,063,939	28,053	
11月	使用電力(kWh)	53,669	10,842	5,269	—	29,375	40	1,415
	料金(円)	1,781,102	307,959	171,329		1,075,012	27,857	
12月	使用電力(kWh)	56,236	9,542	5,056	—	31,484	41	1,511
	料金(円)	1,978,050	276,273	166,202		1,203,486	27,881	
1月	使用電力(kWh)	55,685	10,090	6,202	—	30,980	84	1,443
	料金(円)	2,017,554	290,061	194,313		1,222,324	28,929	
2月	使用電力(kWh)	49,929	11,412	5,700	—	28,457	100	1,154
	料金(円)	1,652,876	242,569	142,227		1,039,803	28,703	
3月	使用電力(kWh)	52,633	9,284	4,900	—	27,545	64	1,401
	料金(円)	1,665,518	205,247	128,278		976,653	27,994	
合 計	使用電力(kWh)	655,883	120,256	64,639	—	361,413	641	16,504
	料金(円)	20,176,891	3,270,611	1,995,707		12,298,939	337,088	
28年度	使用電力(kWh)	688,455	120,228	19,485	—	523,142	58,678	14,709
	料金(円)	11,820,314	2,170,869	769,127		9,655,294	1,131,149	
29年度	使用電力(kWh)	675,012	144,699	77,199	—	445,714	692	16,733
	料金(円)	12,379,562	2,748,976	1,697,711		9,072,998	327,362	
30年度	使用電力(kWh)	689,767	141,972	76,454	—	431,057	636	16,537
	料金(円)	13,868,423	2,975,206	1,832,244		9,626,525	327,851	
元年度	使用電力(kWh)	677,825	140,268	75,173	—	416,446	454	13,418
	料金(円)	12,692,149	2,958,957	1,818,590		8,157,040	314,694	
2年度	使用電力(kWh)	688,222	161,037	86,446	—	448,591	455	13,428
	料金(円)	11,626,974	3,013,382	1,853,456		7,890,388	291,420	
3年度	使用電力(kWh)	685,098	127,477	68,230	—	373,803	675	15,365
	料金(円)	12,964,126	2,760,707	1,710,562		7,457,636	334,840	

西部浄水場系					末端局		合計		
浄水場 (4号井戸含)	5号井戸	7号井戸	8号井戸	10号井戸	塩素 投入量(kg)	次亜塩素 投入量(L)	早瀬公園 他3局	電力使用量	次亜塩素 投入量(L)
254	47	40	40	33	—	—	—	—	—
79,330	10,496	6,572	6,706	5,206	—	590	294	206,307	1,926
2,109,133	275,306	183,753	186,625	147,444	—	—	9,660	5,593,663	—
82,639	11,182	7,513	6,952	6,419	—	658	237	218,312	2,012
2,219,151	296,272	206,412	194,088	176,820	次亜注入設備 運転開始平成 16年1月20日	—	8,484	5,964,016	—
88,411	11,587	8,700	7,363	6,616	—	830	233	226,616	2,325
2,375,300	307,846	236,236	206,527	182,520	—	—	8,452	6,212,360	—
93,679	8,870	8,229	7,490	7,178	塩素注入設備 運転終了 平成16年2月 18日	814	283	232,022	2,251
2,713,120	262,723	239,747	222,475	207,028	—	707	10,133	6,838,236	—
90,967	6,098	5,573	6,319	6,011	—	707	315	215,328	1,915
2,730,611	208,460	187,390	206,726	191,266	—	—	11,411	6,669,473	—
86,242	6,574	5,906	6,776	5,853	—	704	328	207,573	2,024
2,718,836	220,995	196,199	218,776	187,347	—	—	11,783	6,687,390	—
87,463	7,162	6,262	6,318	6,417	—	779	271	215,095	2,209
2,788,363	231,653	201,444	203,223	198,383	—	—	10,122	6,944,141	—
83,638	6,856	6,269	6,970	6,089	—	803	216	209,233	2,218
2,814,892	217,549	195,777	212,867	184,154	—	—	8,432	6,996,930	—
89,030	7,967	7,453	7,585	6,129	—	899	261	220,784	2,410
3,163,622	244,635	224,642	227,861	185,293	—	—	9,712	7,707,657	—
88,214	8,819	7,900	7,726	7,586	—	910	447	223,733	2,353
3,228,044	265,406	235,541	231,298	221,280	—	—	15,401	7,950,151	—
77,006	7,525	6,683	9,449	7,631	—	676	424	204,316	1,830
2,587,689	181,128	159,033	207,106	168,831	—	—	11,608	6,421,573	—
84,821	7,231	6,268	6,161	5,382	—	657	358	204,647	2,058
2,711,716	176,018	151,820	149,960	129,484	—	—	10,080	6,332,768	—
1,031,440	100,367	83,328	85,815	76,517	—	9,027	3,667	2,583,966	25,531
32,160,477	2,887,991	2,417,994	2,467,532	2,179,850	—	—	125,278	80,318,358	—
1,256,060	69,708	135,965	119,948	64,368	—	14,042	2,844	3,058,881	28,751
21,550,119	1,463,980	2,380,531	2,160,420	1,266,401	—	—	76,451	54,444,655	—
1,156,675	85,656	122,126	88,535	108,399	—	13,181	3,073	2,907,780	29,914
21,644,879	1,924,992	2,391,117	1,875,779	2,091,959	—	—	85,764	56,241,099	—
1,130,803	96,684	93,699	100,698	89,002	—	11,911	3,016	2,853,788	28,448
23,134,311	2,266,343	2,146,817	2,238,901	1,956,405	—	—	90,865	60,463,891	—
1,124,945	96,242	102,474	87,037	79,115	—	8,877	3,087	2,803,066	22,295
21,200,087	2,269,088	2,288,647	2,021,544	1,799,967	—	—	92,446	55,613,209	—
1,208,696	128,874	130,390	116,377	104,904	—	8,300	3,312	3,077,304	21,728
20,467,809	2,595,432	2,525,111	2,308,658	2,046,651	—	—	90,891	54,710,172	—
1,072,653	94,279	101,157	73,238	82,491	—	7,159	3,606	2,682,707	22,524
20,361,581	2,301,245	2,277,978	1,821,467	1,864,507	—	—	107,175	53,961,824	—

(6) 年度別、口径別量水器設置状況

口径	年度	30				元				新 設
	区分	新 設	口径変更	撤 去	検定有効期間満了	新 設	口径変更	撤 去	検定有効期間満了	
13mm		43	0	82	1,322	50	0	111	1,733	42
20mm		681	136	48	6,495	853	189	64	5,915	912
25mm		10	16	9	135	108	8	14	141	9
40mm		2	4	5	39	1	8	13	70	1
50mm		1	5	3	25	0	3	2	26	1
75mm		0	0	3	7	0	0	1	6	0
100mm		0	0	0	0	0	0	0	0	0
150mm		0	0	0	1	0	0	0	1	0
計		737	161	150	8,024	1,012	208	205	7,892	965

(7) 令和4年度 給・配水管漏水状況

ア. 修理状況

区分 月	給 水 管						配 水 管				
	場 所 別			箇 所 別			原因別		箇 所 別		
	公 道 上	宅 地 内	私 道 内	分 水 栓	直 管	止 水 栓 等	自 然 漏 水	諸 工 事	直 管 DIP	直 管 SGP	接 続 管 DIP
4 月	3	5	1	0	4	5	0	0	0	0	0
5 月	7	8	1	0	8	8	1	0	0	1	0
6 月	12	26	4	2	16	24	0	0	0	0	0
7 月	6	16	10	2	22	8	0	0	0	0	0
8 月	7	14	8	0	19	10	1	0	0	1	0
9 月	6	21	8	0	18	17	0	0	0	0	0
10 月	7	9	11	0	18	9	0	0	0	0	0
11 月	7	16	4	3	10	14	0	0	0	0	0
12 月	8	3	6	1	8	8	0	0	0	0	0
1 月	5	16	7	0	8	20	0	0	0	0	0
2 月	4	13	2	1	5	13	0	0	0	0	0
3 月	10	7	1	0	10	8	1	0	0	1	0
計	82	154	63	9	146	144	3	0	0	3	0

2			3				4			
口径変更	撤去	検定有効期間満了	新設	口径変更	撤去	検定有効期間満了	新設	口径変更	撤去	検定有効期間満了
0	229	1,440	49	0	192	1,308	49	0	240	1,400
175	117	7,068	792	159	104	7,015	667	185	96	9,446
6	11	255	12	8	18	146	9	10	7	159
3	4	82	0	2	10	44	1	2	6	65
2	5	26	0	2	4	27	1	2	2	16
0	2	8	0	0	0	12	0	0	1	7
0	1	0	0	0	0	0	0	0	0	2
0	0	0	0	0	0	0	0	0	0	1
186	369	8,879	853	171	328	8,552	727	199	352	11,096

イ. 地下漏水調査結果の状況

年度	29	30	元	2	3	4
区分						
調査地区	戸田市内全域	戸田市内全域	戸田市内全域	戸田市内全域	戸田市内全域	戸田市内全域
調査距離	322.0 km	322.0 km	322.0 km	255.4 km	274.6 km	274.6 km
配水管漏水	3	0	2	0	2	0
消火栓	1	0	1	1	1	2
仕切弁	0	1	0	0	0	0
その他	1	0	0	0	0	0
計	5	1	3	1	3	2
給水管	117	125	120	120	149	101
分水栓	4	1	4	5	4	3
止水栓	71	56	37	42	52	49
量水器	18	9	6	7	2	1
その他	1	2	0	0	0	3
計	211	193	167	174	207	157
合計	216	194	170	175	210	159

(8) 令和4年度 月別口径別料金調定及び使用水量の状況(消費税及び地方消費税込み)

(その1)

口径 月	13mm			20mm			25mm		
	水量(m ³)	件数	料金(円)	水量(m ³)	件数	料金(円)	水量(m ³)	件数	料金(円)
4月	89,191	5,283	10,336,613	1,067,639	32,493	129,999,815	78,142	847	14,589,011
5月	91,753	4,697	10,083,676	819,133	26,007	99,321,321	30,649	386	5,097,812
6月	91,249	5,219	10,556,915	1,062,191	32,524	129,915,595	79,597	839	14,856,215
7月	91,612	4,147	6,633,888	807,890	25,529	63,121,110	32,752	373	4,685,661
8月	94,428	4,554	7,063,503	1,064,915	32,196	86,315,947	83,998	824	13,937,810
9月	93,427	4,127	6,830,919	808,188	25,583	62,980,267	34,342	377	5,056,120
10月	92,833	4,472	6,986,842	1,056,502	32,119	85,542,986	82,446	824	13,722,371
11月	90,818	4,617	9,948,217	814,509	26,093	98,981,850	31,540	381	5,282,024
12月	89,189	5,145	10,421,256	1,057,479	32,872	129,330,430	80,230	855	15,006,924
1月	90,561	4,591	9,960,195	832,262	26,105	100,928,473	30,033	381	4,963,022
2月	90,080	5,125	10,536,576	1,098,347	32,994	134,082,767	81,473	855	15,195,189
3月	82,207	4,659	9,085,716	766,944	26,487	93,065,389	29,391	382	4,727,280
合計	1,087,348	56,636	108,444,316	11,255,999	351,002	1,213,585,950	674,593	7,324	117,119,439
構成率	7.2	13.5	5.5	74.5	83.9	61.1	4.5	1.7	5.9
前年度値	1,156,747	60,267	129,782,614	11,460,316	347,165	1,395,660,087	676,847	7,313	123,278,939
構成率	7.5	14.4	5.9	74.5	83.0	63.2	4.4	1.7	5.6

(その2)

口径 月	40mm			50mm			75mm		
	水量(m ³)	件数	料金(円)	水量(m ³)	件数	料金(円)	水量(m ³)	件数	料金(円)
4月	72,454	254	17,622,129	79,706	109	21,467,719	47,332	24	13,628,708
5月	43,260	133	10,609,844	30,918	48	8,213,655	14,758	16	4,236,562
6月	69,302	251	16,865,765	83,252	108	22,482,254	49,671	23	14,280,672
7月	44,952	133	10,417,967	33,702	49	8,502,092	18,435	16	5,097,554
8月	74,073	250	16,891,984	91,538	106	23,630,279	51,822	23	14,649,222
9月	50,469	167	11,625,765	38,596	54	9,831,380	23,237	24	6,456,516
10月	71,281	248	16,236,147	86,541	110	22,186,494	52,498	22	14,867,666
11月	41,869	133	10,202,080	31,034	48	8,187,283	17,554	16	5,051,596
12月	70,064	249	17,107,661	86,622	108	23,484,309	49,505	23	14,267,428
1月	42,829	133	10,539,566	30,099	49	7,957,454	15,810	16	4,560,171
2月	69,566	251	16,956,502	84,549	110	22,858,625	49,795	23	14,364,586
3月	39,846	138	9,665,912	28,124	48	7,454,034	16,312	16	4,704,375
合計	689,965	2,340	164,741,322	704,681	947	186,255,578	406,729	242	116,165,056
構成率	4.6	0.6	8.3	4.7	0.22	9.4	2.7	0.06	5.9
前年度値	722,263	2,357	177,445,293	668,320	936	178,739,276	410,884	241	118,321,931
構成率	4.7	0.6	8.0	4.3	0.22	8.1	2.7	0.06	5.4

(その3)

口径 月	100mm			150mm			合 計		
	水量(m ³)	件数	料金(円)	水量(m ³)	件数	料金(円)	水量(m ³)	件数	料金(円)
4月	16,921	4	4,953,019	5,640	2	1,821,380	1,457,025	39,016	214,418,394
5月	3,139	3	966,064	16,886	1	4,933,566	1,050,496	31,291	143,462,500
6月	17,274	4	5,054,214	6,903	2	2,182,598	1,459,439	38,970	216,194,228
7月	4,418	3	1,286,318	17,678	1	5,033,138	1,051,439	30,251	104,777,728
8月	22,845	4	6,601,980	10,507	2	3,213,342	1,494,126	37,959	172,304,067
9月	3,911	3	1,141,316	15,284	1	4,348,454	1,067,454	30,336	108,270,737
10月	21,560	4	6,234,470	9,553	2	2,940,498	1,473,214	37,801	168,717,474
11月	3,727	3	1,134,232	12,943	1	3,805,868	1,043,994	31,292	142,593,150
12月	16,709	4	4,879,974	6,047	2	1,937,782	1,455,845	39,258	216,435,764
1月	3,315	3	1,016,400	12,416	1	3,655,146	1,057,325	31,279	143,580,427
2月	16,694	4	4,887,861	6,331	2	2,019,006	1,496,835	39,364	220,901,112
3月	3,208	3	985,798	11,829	1	3,487,264	977,861	31,734	133,175,768
合計	133,721	42	39,141,646	132,017	18	39,378,042	15,085,053	418,551	1,984,831,349
構成率	0.9	0.01	2.0	0.9	0.01	2.0	100.0	100.0	100.0
前年度値	136,615	45	40,221,923	149,131	18	44,526,526	15,381,123	418,342	2,207,976,589
構成率	0.9	0.01	1.8	1.0	0.01	2.0	100.0	100.0	100.0

(9) 令和4年度 検針及び調定の状況

ア. 検針の状況

(単位:件)

年度 月	29	30	元	2	3	4
4月	39,993	37,028	40,490	40,990	41,624	42,080
5月	31,905	30,140	32,424	32,810	32,958	33,431
6月	39,724	37,030	40,520	41,033	41,720	42,119
7月	31,903	30,224	32,546	32,813	33,095	33,403
8月	39,799	37,137	40,547	41,313	41,805	42,185
9月	31,956	30,150	32,625	32,859	33,147	33,338
10月	39,852	37,176	40,692	41,316	41,801	42,312
11月	31,974	30,111	32,708	32,873	33,251	33,374
12月	39,936	37,231	40,719	41,449	41,875	42,481
1月	31,982	30,084	32,344	32,939	33,328	33,438
2月	40,053	37,240	40,832	41,547	41,949	42,493
3月	32,127	30,497	32,792	32,951	33,358	33,511
計	431,204	404,048	439,239	444,893	449,911	454,165
前年比	101.18 %	93.70 %	108.71 %	101.29 %	101.13 %	100.95 %

イ. 月別納付形態別状況

区分 月	口座振替		コンビニ・クレジット・ スマートフォン決済		一般納入		合 計
	依頼件数	割合(%)	依頼件数	割合(%)	件数	割合(%)	
4月	18,928	60.06	11,606	36.83	982	3.11	31,516
5月	23,014	62.12	13,023	35.15	1,012	2.73	37,049
6月	18,751	56.37	13,396	40.27	1,118	3.36	33,265
7月	23,246	60.39	14,249	37.01	1,001	2.60	38,496
8月	18,131	58.71	11,891	38.51	858	2.78	30,880
9月	22,470	59.15	14,572	38.36	946	2.49	37,988
10月	18,101	60.53	10,989	36.75	813	2.72	29,903
11月	22,252	58.93	14,573	38.59	935	2.48	37,760
12月	18,726	58.23	12,323	38.32	1,112	3.45	32,161
1月	23,055	60.65	13,970	36.75	986	2.60	38,011
2月	18,662	62.05	10,394	34.56	1,019	3.39	30,075
3月	22,997	55.33	17,420	41.91	1,146	2.76	41,563
合 計	248,333	59.32	158,406	37.84	11,928	2.84	418,667

(10) 年度別・月別使用水量及び栓数

年度 月		29	30	元	2	3	4
		4月	水量(m ³)	1,421,869	1,405,074	1,391,785	1,442,563
	栓数(件)	36,583	37,028	37,530	38,021	38,665	39,016
5月	水量(m ³)	1,067,799	1,058,629	1,050,492	1,069,917	1,089,206	1,050,496
	栓数(件)	29,701	30,140	30,514	30,616	30,957	31,291
6月	水量(m ³)	1,458,569	1,464,087	1,480,632	1,490,832	1,494,269	1,459,439
	栓数(件)	36,522	37,030	37,438	36,708	38,662	38,970
7月	水量(m ³)	1,071,039	1,065,586	1,044,855	1,066,046	1,059,310	1,051,439
	栓数(件)	29,694	30,224	30,562	29,700	30,981	30,251
8月	水量(m ³)	1,493,540	1,492,886	1,465,311	1,496,439	1,537,139	1,494,126
	栓数(件)	36,620	37,137	37,476	36,838	38,654	37,959
9月	水量(m ³)	1,110,308	1,116,040	1,070,872	1,091,980	1,076,686	1,067,454
	栓数(件)	29,655	30,150	30,511	29,873	31,124	30,336
10月	水量(m ³)	1,472,262	1,437,338	1,443,878	1,502,093	1,482,165	1,473,214
	栓数(件)	36,662	37,176	37,645	38,124	38,601	37,801
11月	水量(m ³)	1,069,961	1,063,486	1,060,229	1,092,274	1,073,933	1,043,994
	栓数(件)	29,814	30,111	30,393	30,795	31,065	31,292
12月	水量(m ³)	1,467,619	1,475,581	1,479,581	1,507,017	1,484,770	1,455,845
	栓数(件)	36,673	37,231	37,711	38,403	38,741	39,258
1月	水量(m ³)	1,076,450	1,075,626	1,061,837	1,106,218	1,074,254	1,057,325
	栓数(件)	29,723	30,084	30,578	30,720	30,930	31,279
2月	水量(m ³)	1,520,893	1,488,736	1,483,500	1,544,476	1,529,124	1,496,835
	栓数(件)	36,756	37,240	37,764	38,396	38,722	39,364
3月	水量(m ³)	1,005,609	1,015,237	1,015,418	1,037,760	1,006,041	977,861
	栓数(件)	30,208	30,497	30,918	31,119	31,240	31,734
合計	水量(m ³)	15,235,918	15,158,306	15,048,390	15,447,615	15,381,123	15,085,053
	栓数(件)	398,611	404,048	409,040	409,313	418,342	418,551

(11) 令和4年度 原水(井水)及び浄水水質検査状況

区 分	第1号取水井戸	第2号取水井戸	第3号取水井戸	第4号取水井戸	第5号取水井戸	第6号取水井戸
水 温 (°C)	17.5	17.6	取 水 停 止 中	17.8	17.5	18.9
一 般 細 菌 (個/ml)	0	1		21	9	0
大 腸 菌	不検出	不検出		不検出	不検出	不検出
カドミウム及びその化合物 (mg/l)	0.0003 未満	0.0003 未満		0.0003 未満	0.0003 未満	0.0003 未満
水銀及びその化合物 (μ)	0.00005 未満	0.00005 未満		0.00005 未満	0.00005 未満	0.00005 未満
セレン及びその化合物 (μ)	0.001 未満	0.001 未満		0.001 未満	0.001 未満	0.001 未満
鉛及びその化合物 (μ)	0.001 未満	0.001 未満		0.001 未満	0.001 未満	0.001 未満
ヒ素及びその化合物 (μ)	0.001 未満	0.001 未満		0.002	0.001 未満	0.001 未満
六価クロム化合物 (μ)	0.002 未満	0.002 未満		0.002 未満	0.002 未満	0.002 未満
亜硝酸態窒素	0.006	0.034		0.004 未満	0.004 未満	0.004 未満
シアン化物イオン及び塩化シアン (μ)	0.001 未満	0.001 未満		0.001 未満	0.001 未満	0.001 未満
硝酸態窒素及び亜硝酸態窒素 (μ)	1.57	2.68		0.72	6.78	0.11
フッ素及びその化合物 (μ)	0.08 未満	0.08 未満		0.08 未満	0.08 未満	0.08 未満
ホウ素及びその化合物 (μ)	0.1 未満	0.1 未満		0.1 未満	0.1 未満	0.1 未満
四 塩 化 炭 素 (μ)	0.0002 未満	0.0002 未満		0.0002 未満	0.0002 未満	0.0002 未満
1, 4-ジオキサン (μ)	0.005 未満	0.005 未満		0.005 未満	0.005 未満	0.005 未満
シス-1, 2-ジクロロエチレン及び トランス-1, 2-ジクロロエチレン (μ)	0.001 未満	0.001 未満		0.001 未満	0.001 未満	0.001 未満
ジクロロメタン (μ)	0.001 未満	0.001 未満		0.001 未満	0.001 未満	0.001 未満
テトラクロロエチレン (μ)	0.001 未満	0.001 未満		0.001 未満	0.001 未満	0.001 未満
トリクロロエチレン (μ)	0.001 未満	0.001 未満		0.001 未満	0.001 未満	0.001 未満
ベンゼン (μ)	0.001 未満	0.001 未満		0.001 未満	0.001 未満	0.001 未満
塩 素 酸 (μ)						
ク ロ ロ 酢 酸 (μ)						
ク ロ ロ ホ ル ム (μ)						
ジクロロ酢酸 (μ)						
ジブロモクロロメタン (μ)						
臭 素 酸 (μ)						
総トリハロメタン (μ)						
トリクロロ酢酸 (μ)						
ブロモジクロロメタン (μ)						
ブ ロ モ ホ ル ム (μ)						
ホルムアルデヒド (μ)						
亜鉛及びその化合物 (μ)	0.001 未満	0.001 未満		0.001 未満	0.001 未満	0.001 未満
アルミニウム及びその化合物 (μ)	0.01 未満	0.01 未満		0.01 未満	0.01 未満	0.01 未満
鉄及びその化合物 (μ)	0.03 未満	0.03 未満		0.03 未満	0.03 未満	0.03 未満
銅及びその化合物 (μ)	0.01 未満	0.01 未満		0.01 未満	0.01 未満	0.01 未満
ナトリウム及びその化合物 (μ)	11.2	12.9		10.9	11.9	11.4
マンガン及びその化合物 (μ)	0.014	0.007		0.02	0.002	0.023
塩化物イオン (μ)	9.7	10.7		3.4	19.3	3
カルシウム、マグネシウム等(硬度) (μ)	71	86		54	81	53
蒸発残留物 (μ)	174	192		143	237	152
陰イオン界面活性剤 (μ)	0.02 未満	0.02 未満		0.02 未満	0.02 未満	0.02 未満
ジェオスミン (μ)	0.000001 未満	0.000001 未満	0.000001 未満	0.000001 未満	0.000001 未満	
2-メチルイソボルネオール (μ)	0.000001 未満	0.000001 未満	0.000001 未満	0.000001 未満	0.000001 未満	
非イオン界面活性剤 (μ)	0.002 未満	0.002 未満	0.002 未満	0.002 未満	0.002 未満	
フェノール類 (μ)	0.0005 未満	0.0005 未満	0.0005 未満	0.0005 未満	0.0005 未満	
有機物(全有機炭素(TOC)の量) (μ)	0.3 未満	0.3 未満	0.3	0.3 未満	0.3 未満	
p H 値	7.9	7.8	8.1	7.7	8.3	
味						
臭 気	異常なし	異常なし	異常なし	異常なし	異常なし	
色 度 (度)	0.5	0.8	1.2	0.5 未満	1.2	
濁 度 (度)	0.1 未満	0.1 未満	0.1 未満	0.1 未満	0.1 未満	
残 留 塩 素 (mg/l)						
ア ル カ リ 度 (μ)						
アンモニア態窒素 (μ)	0.13	0.06	0.16	0.05 未満	0.33	
採 水 日	令和4年8月5日	令和4年8月5日	令和4年9月2日	令和4年9月2日	令和4年8月5日	

第7号取水井戸	第8号取水井戸	第9号取水井戸	第10号取水井戸	西部浄水場系	中部浄水場系	東部浄水場系
17.5	17.1	17.3	17.2	26.8	24.3	26.1
0	0	1	0	0	0	0
不検出	不検出	不検出	不検出	不検出	不検出	不検出
0.0003 未満	0.0003 未満	0.0003 未満	0.0003 未満	0.0003 未満	0.0003 未満	0.0003 未満
0.00005 未満	0.00005 未満	0.00005 未満	0.00005 未満	0.00005 未満	0.00005 未満	0.00005 未満
0.001 未満	0.001 未満	0.001 未満	0.001 未満	0.001 未満	0.001 未満	0.001 未満
0.001 未満	0.001 未満	0.001 未満	0.001 未満	0.001 未満	0.001 未満	0.001 未満
0.003	0.001 未満	0.001 未満	0.001 未満	0.001 未満	0.001 未満	0.001 未満
0.002 未満	0.002 未満	0.002 未満	0.002 未満	0.002 未満	0.002 未満	0.002 未満
0.009	0.004 未満	0.006	0.004 未満	0.004 未満	0.004 未満	0.004 未満
0.001 未満	0.001 未満	0.001 未満	0.001 未満	0.001 未満	0.001 未満	0.001 未満
0.42	3.92	2.66	6.38	1.93	1.87	1.80
0.08 未満	0.08 未満	0.08 未満	0.08 未満	0.12	0.1	0.12
0.1 未満	0.1 未満	0.1 未満	0.1 未満	0.1 未満	0.1 未満	0.1 未満
0.0002 未満	0.0002 未満	0.0002 未満	0.0002	0.0002 未満	0.0002 未満	0.0002 未満
0.005 未満	0.005 未満	0.005 未満	0.005 未満	0.005 未満	0.005 未満	0.005 未満
0.001 未満	0.001 未満	0.001 未満	0.001 未満	0.001 未満	0.001 未満	0.001 未満
0.001 未満	0.001 未満	0.001 未満	0.001 未満	0.001 未満	0.001 未満	0.001 未満
0.001 未満	0.001 未満	0.001 未満	0.001 未満	0.001 未満	0.001 未満	0.001 未満
0.001 未満	0.001 未満	0.001 未満	0.001 未満	0.001 未満	0.001 未満	0.001 未満
0.001 未満	0.001 未満	0.001 未満	0.001 未満	0.001 未満	0.001 未満	0.001 未満
				0.06 未満	0.06 未満	0.06 未満
				0.002 未満	0.002 未満	0.002 未満
				0.011	0.006	0.009
				0.003 未満	0.003 未満	0.003 未満
				0.008	0.006	0.007
				0.001 未満	0.001 未満	0.001 未満
				0.031	0.02	0.027
				0.006	0.003 未満	0.005
				0.011	0.007	0.01
				0.001	0.001	0.001
				0.008 未満	0.008 未満	0.008 未満
0.001 未満	0.001 未満	0.001 未満	0.001	0.002	0.001	0.002
0.01 未満	0.01 未満	0.01 未満	0.01 未満	0.04	0.03	0.04
0.03 未満	0.03 未満	0.03 未満	0.03 未満	0.03 未満	0.03 未満	0.03 未満
0.01 未満	0.01 未満	0.01 未満	0.01 未満	0.01 未満	0.01 未満	0.01 未満
9.7	13.2	11.3	12.4	13.3	13.0	13.7
0.025	0.005	0.009	0.002	0.001	0.003	0.001
2.8	12.4	14	17.2	18.6	16.1	19.1
51	71	75	86	79	79	81
140	184	193	237	215	187	204
0.02 未満	0.02 未満	0.02 未満	0.02 未満	0.02 未満	0.02 未満	0.02 未満
0.000001 未満	0.000001 未満	0.000001 未満	0.000001 未満	0.000001 未満	0.000001 未満	0.000001 未満
0.000001 未満	0.000001 未満	0.000001 未満	0.000001 未満	0.000001 未満	0.000001 未満	0.000001 未満
0.002 未満	0.002 未満	0.002 未満	0.002 未満	0.002 未満	0.002 未満	0.002 未満
0.0005 未満	0.0005 未満	0.0005 未満	0.0005 未満	0.0005 未満	0.0005 未満	0.0005 未満
0.3 未満	0.3 未満	0.3 未満	0.3 未満	0.9	0.7	0.9
8.2	7.8	7.7	7.6	7.7	7.8	7.6
				異常なし	異常なし	異常なし
異常なし	異常なし	異常なし	異常なし	異常なし	異常なし	異常なし
0.6	0.5 未満	0.5 未満	0.5 未満	0.5 未満	0.5	0.5 未満
0.1 未満	0.1 未満	0.1 未満	0.1 未満	0.1 未満	0.1 未満	0.1 未満
				0.45	0.50	0.65
				49	59	52
0.12	0.05 未満	0.10	0.05 未満			
令和4年9月2日	令和4年9月2日	令和4年8月5日	令和4年9月2日	令和4年9月2日	令和4年9月2日	令和4年9月2日

(12) 令和4年度 分担金・加入金の状況(消費税及び地方消費税込み)

ア. 分担金

口径 月	13 mm		20 mm		25 mm		40 mm	
	件数(件)	金額(円)	件数(件)	金額(円)	件数(件)	金額(円)	件数(件)	金額(円)
4月	5	550,000	60	10,560,000	1	440,000	0	0
5月	2	220,000	14	2,464,000	2	880,000	0	0
6月	2	220,000	22	3,872,000	1	440,000	0	0
7月	2	220,000	55	9,680,000	1	440,000	0	0
8月	4	440,000	63	11,088,000	0	0	0	0
9月	4	440,000	36	6,336,000	1	440,000	1	1,430,000
10月	7	770,000	68	11,968,000	0	0	0	0
11月	2	220,000	53	9,328,000	0	0	0	0
12月	2	220,000	38	6,688,000	0	0	0	0
1月	7	770,000	69	12,144,000	3	1,320,000	0	0
2月	7	770,000	129	22,704,000	0	0	0	0
3月	5	550,000	60	10,560,000	0	0	0	0
計	49	5,390,000	667	117,392,000	9	3,960,000	1	1,430,000

イ. 加入金

口径 月	13 mm		20 mm		25 mm		40 mm	
	件数(件)	金額(円)	件数(件)	金額(円)	件数(件)	金額(円)	件数(件)	金額(円)
4月	0	0	15	2,640,000	0	0	0	0
5月	0	0	0	0	0	0	0	0
6月	0	0	0	0	0	0	0	0
7月	0	0	0	0	0	0	0	0
8月	0	0	0	0	0	0	0	0
9月	0	0	0	0	0	0	0	0
10月	0	0	115	20,240,000	0	0	0	0
11月	0	0	0	0	0	0	0	0
12月	0	0	0	0	0	0	0	0
1月	0	0	0	0	0	0	0	0
2月	0	0	0	0	0	0	0	0
3月	0	0	0	0	0	0	0	0
計	0	0	130	22,880,000	0	0	0	0

50 mm		75 mm		口径変更		合 計	
件数(件)	金 額 (円)	件数(件)	金 額 (円)	件数(件)	金 額 (円)	件数(件)	金 額 (円)
0	0	0	0	8	726,000	74	12,276,000
0	0	0	0	22	2,574,000	40	6,138,000
1	2,420,000	0	0	11	726,000	37	7,678,000
0	0	0	0	13	1,122,000	71	11,462,000
0	0	0	0	10	660,000	77	12,188,000
0	0	0	0	14	3,300,000	56	11,946,000
0	0	0	0	29	2,508,000	104	15,246,000
0	0	0	0	15	2,376,000	70	11,924,000
0	0	0	0	17	1,122,000	57	8,030,000
0	0	0	0	13	858,000	92	15,092,000
0	0	0	0	20	3,432,000	156	26,906,000
0	0	0	0	27	2,046,000	92	13,156,000
1	2,420,000	0	0	199	21,450,000	926	152,042,000

※口径変更の内訳

φ13…… 0 件
φ20…… 185 件
φ25…… 10 件
φ40…… 2 件
φ50…… 2 件
φ75…… 0 件

50 mm		75 mm		口径変更(免除分)		合 計	
件数(件)	金 額 (円)	件数(件)	金 額 (円)	件数(件)	金 額 (円)	件数(件)	金 額 (円)
0	0	0	0	0	0	15	2,640,000
0	0	0	0	0	0	0	0
0	0	0	0	0	0	0	0
0	0	0	0	0	0	0	0
0	0	0	0	0	0	0	0
0	0	0	0	0	0	0	0
0	0	0	0	0	0	0	0
0	0	0	0	0	0	115	20,240,000
0	0	0	0	0	0	0	0
0	0	0	0	0	0	0	0
0	0	0	0	0	0	0	0
0	0	0	0	0	0	0	0
0	0	0	0	0	0	0	0
0	0	0	0	0	0	0	0
0	0	0	0	0	0	130	22,880,000

※口径変更(免除分)の内訳

φ13…… 0 件
φ20…… 0 件
φ25…… 0 件
φ40…… 0 件

6. 財務状況

(1) 水道料金収納状況(消費税及び地方消費税込み)

ア. 年度別

区分		年度	29		30		件数
			件数	水道料金	件数	水道料金	
現年度	調定額		398,611	2,218,813,809	404,048	2,203,293,441	409,051
	収納額		359,709	2,045,863,765	365,026	2,030,909,825	369,687
	収納率(%)		—	92.20	—	92.17	—
	未収額		38,902	172,950,044	39,022	172,383,616	39,364
過年度	繰越未収額		40,808	182,184,706	39,913	176,973,224	43,821
	収納額		38,489	175,448,830	34,469	171,616,258	41,127
	収納率(%)		—	96.30	—	96.97	—
	未収額計		2,319	6,735,876	5,444	5,356,966	2,694
	不納欠損額		1,308	2,712,696	645	1,389,034	758
	繰越額		1,011	4,023,180	4,799	3,967,932	1,936

イ. 令和4年度 月別水道料金入金区分別収入状況

区分 月	調定額		入 金							
			一般納入		口座振替(銀行等)		口座振替(郵便局)		コンビニ	
	件数	水道料金	件数	水道料金	件数	水道料金	件数	水道料金	件数	水道料金
4月	39,016	214,418,394	982	1,370,732	16,762	93,087,471	2,166	7,598,081	8,936	27,922,037
5月	31,291	143,462,500	1,012	15,570,501	20,317	137,754,063	2,697	10,554,363	9,261	30,948,646
6月	38,970	216,194,228	1,118	7,708,559	16,629	91,964,512	2,122	7,849,589	10,346	32,323,547
7月	30,251	104,777,728	1,001	15,730,166	20,515	140,420,347	2,731	10,679,595	10,098	33,874,184
8月	37,959	172,304,067	858	7,534,078	16,027	71,806,084	2,104	5,008,125	8,610	19,724,001
9月	30,336	108,270,737	946	16,300,296	19,775	119,111,206	2,695	7,104,978	10,688	24,215,807
10月	37,801	168,717,474	813	6,660,032	16,007	75,097,786	2,094	4,962,721	7,691	15,674,420
11月	31,292	142,593,150	935	15,594,748	19,592	114,546,508	2,660	7,007,550	10,404	21,998,461
12月	39,258	216,435,764	1,112	6,859,245	16,586	91,089,205	2,140	7,736,249	8,002	22,149,938
1月	31,279	143,580,427	986	14,313,273	20,364	140,315,888	2,691	10,324,732	9,981	30,910,338
2月	39,364	220,901,112	1,019	6,306,554	16,533	91,308,982	2,129	7,860,165	6,466	19,955,491
3月	31,734	133,175,768	1,146	14,808,501	20,308	142,350,783	2,689	10,595,947	12,721	41,611,797
計	418,551	1,984,831,349	11,928	128,756,685	219,415	1,308,852,835	28,918	97,282,095	113,204	321,308,667
割合 (%)	—	—	2.85	6.47	52.41	65.74	6.91	4.89	27.04	16.14

(単位:円)

元	2		3		4	
水道料金	件数	水道料金	件数	水道料金	件数	水道料金
2,181,854,046	409,313	2,029,939,006	418,342	2,207,976,589	418,551	1,984,831,349
2,009,286,954	370,748	1,860,025,730	379,414	2,043,155,643	379,912	1,826,812,298
92.09	—	91.62	—	92.53	—	92.04
172,567,092	38,565	169,913,276	38,928	164,820,946	38,639	158,019,051
176,351,548	41,434	177,245,452	41,073	173,737,014	40,132	168,614,863
170,912,799	38,442	172,232,139	38,995	168,212,909	38,201	163,283,393
96.91	—	97.17	—	96.82	—	96.84
5,438,749	2,992	5,013,313	2,078	5,524,105	1,931	5,331,470
1,551,010	484	1,189,575	874	1,730,188	713	1,350,043
3,887,739	2,508	3,823,738	1,204	3,793,917	1,218	3,981,427

(単位:円)

ウ. 令和4年度 給水停止状況

額						実施月	対象件数	停止件数	令和5年 3月31日現在の 停水件数(件)
クレジット		スマートフォン決済		入金合計					
件数	水道料金	件数	水道料金	件数	水道料金				
2,326	8,035,063	344	1,038,204	31,516	139,051,588	4月	153	52	3
2,959	10,666,594	803	2,324,473	37,049	207,818,640	5月	189	40	4
2,366	8,464,915	684	2,079,680	33,265	150,390,802	6月	147	40	4
2,965	10,731,089	1,186	3,167,745	38,496	214,603,126	7月	179	44	4
2,357	5,232,308	924	1,838,977	30,880	111,143,573	8月	126	32	1
2,965	6,766,617	919	1,581,976	37,988	175,080,880	9月	204	47	0
2,378	5,211,565	920	1,583,104	29,903	109,189,628	10月	141	41	2
2,961	6,643,621	1,208	2,059,898	37,760	167,850,786	11月	196	58	2
2,416	8,648,190	1,905	5,207,822	32,161	141,690,649	12月	130	37	1
3,015	10,903,028	974	2,820,465	38,011	209,587,724	1月	127	29	3
2,422	8,936,819	1,506	4,635,580	30,075	139,003,591	2月	403	60	6
3,043	11,410,158	1,656	4,877,900	41,563	225,655,086	3月	515	85	2
32,173	101,649,967	13,029	33,215,824	418,667	1,991,066,073	合計	2,510	565	32
7.68	5.11	3.11	1.67	100	100				

(2) 年度別収益的収入及び支出(消費税及び地方消費税抜き)

区分 年度	(A) 収益的収入					(B) 収			
	給水収益 (円)	その他営業 収益(円)	営業外 収益(円)	特別利益 (円)	収入合計 (円)	人件費 (円)	物件費 (円)	受水費 (円)	
29	金額	2,054,603,040	279,460,343	100,718,789	130,648	2,434,912,820	116,036,286	403,189,061	790,427,036
	構成比	84.38 %	11.48 %	4.13 %	0.01 %	100.00 %	5.20 %	21.76 %	35.42 %
30	金額	2,040,234,013	271,615,894	105,495,724	165,847	2,417,511,478	125,591,900	415,548,370	795,525,370
	構成比	84.39 %	11.24 %	4.36 %	0.01 %	100.00 %	5.68 %	18.80 %	36.00 %
元	金額	2,007,954,835	314,280,164	101,088,025	627,759	2,423,950,783	112,180,941	406,422,509	799,707,445
	構成比	82.84 %	12.97 %	4.17 %	0.02 %	100.00 %	5.09 %	18.43 %	36.27 %
2	金額	1,845,433,030	294,582,497	102,134,986	302,158	2,242,452,671	121,277,199	393,703,607	799,353,137
	構成比	82.30 %	13.14 %	4.55 %	0.01 %	100.00 %	5.50 %	17.85 %	36.24 %
3	金額	2,007,611,045	295,855,990	124,317,055	53,561	2,427,837,651	124,424,668	449,930,173	832,226,153
	構成比	82.69 %	12.18 %	5.12 %	0.01 %	100.00 %	5.49 %	19.85 %	36.72 %
4	金額	1,804,431,147	468,400,549	124,226,244	11,819	2,397,069,759	113,934,572	500,860,951	811,993,138
	構成比	75.28 %	19.53 %	5.18 %	0.01 %	100.00 %	4.94 %	21.70 %	35.18 %

(3) 年度別資本的収入及び支出(消費税及び地方消費税込み)

区分 年度	(A) 資本的収入							収入合計 (円)	拡張事 業費(円)
	企業債 (円)	出資金 (円)	固定資産売 却代金(円)	他会計負 担金(円)	工事負 担金(円)	国庫補 助金(円)	収入合計 (円)		
29	金額	120,000,000	0	0	9,610,700	23,256,630	0	152,867,330	42,390,000
	構成比	78.50 %	0.00 %	0.00 %	6.29 %	15.21 %	0.00 %	100.00 %	3.23 %
30	金額	324,000,000	0	0	10,417,380	15,573,720	0	349,991,100	75,117,240
	構成比	92.57 %	0.00 %	0.00 %	2.98 %	4.45 %	0.00 %	100.00 %	5.48 %
元	金額	186,300,000	0	0	20,090,900	79,120,600	0	285,511,500	12,543,800
	構成比	65.25 %	0.00 %	0.00 %	7.04 %	27.71 %	0.00 %	100.00 %	1.18 %
2	金額	374,700,000	0	45,678	9,174,750	86,519,460	0	470,439,888	34,453,100
	構成比	79.65 %	0.00 %	0.01 %	1.95 %	18.39 %	0.00 %	100.00 %	3.12 %
3	金額	261,400,000	0	0	37,566,500	44,673,500	0	343,640,000	8,085,000
	構成比	76.07 %	0.00 %	0.00 %	10.93 %	13.00 %	0.00 %	100.00 %	0.85 %
4	金額	248,800,000	0	0	20,349,200	82,017,890	0	351,167,090	2,819,300
	構成比	70.85 %	0.00 %	0.00 %	5.79 %	23.36 %	0.00 %	100.00 %	0.29 %

益 的 支 出					(C)損益	備考
動力費 (円)	減価償却費(円) (資産減耗費含)	支払利息 (円)	特別損失 (円)	支出合計 (円)	(A)-(B) (円)	
52,075,837	757,729,549	111,719,219	578,615	2,231,755,603	203,157,217	人件費には賞与引当金繰入額8,011,000円を含む。
2.33 %	30.26 %	5.00 %	0.03 %	100.00 %		
55,985,197	717,626,772	99,289,745	501,380	2,210,068,734	207,442,744	人件費には賞与引当金繰入額8,381,000円を含む。
2.53 %	32.47 %	4.50 %	0.02 %	100.00 %		
51,053,740	748,042,590	87,115,209	274,613	2,204,797,047	219,153,736	人件費には賞与引当金繰入額7,354,000円を含む。
2.32 %	33.93 %	3.95 %	0.01 %	100.00 %		
49,736,634	767,330,347	74,282,629	114,736	2,205,798,289	36,654,382	人件費には賞与引当金繰入額8,697,000円を含む。
2.25 %	34.78 %	3.37 %	0.01 %	100.00 %		
49,056,317	747,201,995	63,729,041	117,339	2,266,685,686	161,151,965	人件費には賞与引当金繰入額9,977,000円を含む。
2.16 %	32.96 %	2.81 %	0.01 %	100.00 %		
73,016,799	754,136,333	53,944,420	71,593	2,307,957,806	89,111,953	人件費には賞与引当金繰入額10,838,000円を含む。
3.16 %	32.68 %	2.34 %	0.01 %	100.01 %		

(B) 資 本 的 支 出						(C)支出差引	補 填 財 源 (円)	
浄水施設費(円)	配水施設費(円)	量水器購入費(円)	固定資産購入費他(円)	企業債償還金(円)	支出合計(円)	(A)-(B) (円)		
503,589,767	328,152,275	25,953,900	655,800	412,078,549	1,312,820,291	△ 1,159,952,961	当年度分損益勘定留保資金 減債積立金 建設改良積立金 当年度分消費税及び地方消費税資本の収支調整額	667,793,706 331,075,354 100,000,000 61,083,901
38.36 %	25.00 %	1.97 %	0.05 %	31.39 %	100.00 %			
485,213,801	362,850,440	22,821,240	475,200	425,213,228	1,371,691,149	△ 1,021,700,049	当年度分損益勘定留保資金 減債積立金 建設改良積立金 当年度分消費税及び地方消費税資本の収支調整額	624,403,065 232,462,901 100,000,000 64,834,083
35.37 %	26.45 %	1.67 %	0.03 %	31.00 %	100.00 %			
229,924,944	359,197,584	19,938,190	313,200	438,864,059	1,060,781,777	△ 775,270,277	当年度分損益勘定留保資金 減債積立金 当年度分消費税及び地方消費税資本の収支調整額	657,589,923 67,725,515 49,954,839
21.68 %	33.86 %	1.88 %	0.03 %	41.37 %	100.00 %			
121,040,956	497,978,340	20,936,950	18,313,190	413,283,208	1,106,005,744	△ 635,565,856	当年度分損益勘定留保資金 減債積立金 当年度分消費税及び地方消費税資本の収支調整額	578,986,721 56,579,135
10.94 %	45.02 %	1.89 %	1.66 %	37.37 %	100.00 %			
42,928,421	472,406,217	17,971,150	0	408,884,019	950,274,807	△ 606,634,807	過年度分損益勘定留保資金 当年度分損益勘定留保資金 当年度分消費税及び地方消費税資本の収支調整額	97,536,058 465,880,924 43,217,825
4.52 %	49.71 %	1.89 %	0.00 %	43.03 %	100.00 %			
254,032,800	338,191,585	21,745,640	0	360,887,222	977,676,547	△ 626,509,457	過年度分損益勘定留保資金 当年度分損益勘定留保資金 当年度分消費税及び地方消費税資本の収支調整額	188,623,617 387,891,815 49,994,025
25.98 %	34.59 %	2.23 %	0.00 %	36.91 %	100.00 %			

(4) 年度別損益計算書比較表(消費税及び地方消費税抜き)

科目	30				元				金額 (円)
	金額 (円)	対前年度 増減(円)	対営業 収益比 (%)	対前年度 比(%)	金額 (円)	対前年度 増減(円)	対営業 収益比 (%)	対前年度 比(%)	
給水収益	2,040,234,013	△ 14,369,027	88.25	99.30	2,007,954,835	△ 32,279,178	86.47	98.42	1,845,433,030
その他営業収益	271,615,894	△ 7,844,449	11.75	97.19	314,280,164	42,664,270	13.53	115.71	294,582,497
営業収益合計	2,311,849,907	△ 22,213,476	100.00	99.05	2,322,234,999	10,385,092	100.00	100.45	2,140,015,527
原水及び浄水費	995,062,823	14,928,310	43.04	101.52	984,388,060	△ 10,674,763	42.39	98.93	994,747,946
配水及び給水費	157,736,425	1,963,451	6.83	101.26	162,004,507	4,268,082	6.98	102.71	136,989,732
業務費	123,050,353	△ 3,644,554	5.32	97.12	126,448,138	3,397,785	5.44	102.76	121,896,299
総係費	116,775,888	17,650,062	5.05	117.81	96,493,586	△ 20,282,302	4.15	82.63	110,345,039
減価償却費	668,000,684	△ 7,346,651	28.89	98.91	699,128,400	31,127,716	30.11	104.66	710,752,009
資産減耗費	49,626,088	△ 32,756,126	2.15	60.24	48,914,190	△ 711,898	2.11	98.57	56,578,338
その他営業費用	0	0	-	-	0	0	-	-	0
営業費用合計	2,110,252,261	△ 9,205,508	91.28	99.57	2,117,376,881	7,124,620	91.18	100.34	2,131,309,363
受取利息及び配当	422,505	△ 54,523	0.02	88.57	272,571	△ 149,934	0.01	64.51	726,515
雑収益	11,849,512	1,543,594	0.51	114.98	10,362,787	△ 1,486,725	0.45	87.45	10,575,951
長期前受金戻入	93,223,707	3,287,864	4.03	103.66	90,452,667	△ 2,771,040	3.89	97.03	90,832,520
営業外収益合計	105,495,724	4,776,935	4.56	104.74	101,088,025	△ 4,407,699	4.35	95.82	102,134,986
支払利息	99,289,745	△ 12,429,474	4.29	88.87	87,115,209	△ 12,174,536	3.75	87.74	74,282,629
雑支出	25,348	25,348	0.01	-	30,344	4,996	0.01	119.71	91,561
営業外費用合計	99,315,093	△ 12,404,126	4.30	88.90	87,145,553	△ 12,169,540	3.76	87.75	74,374,190
固定資産売却益	0	0	-	-	0	0	-	-	0
過年度損益修正益	165,847	35,199	0.01	126.94	627,759	461,912	0.03	378.52	302,158
その他特別利益	0	0	-	-	0	0	-	-	0
特別利益合計	165,847	35,199	0.01	126.94	627,759	461,912	0.03	378.52	302,158
固定資産売却損	0	0	-	-	0	0	-	-	43,152
過年度損益修正損	501,380	△ 77,235	0.02	86.65	274,613	△ 226,767	0.01	54.77	71,584
その他特別損失	0	0	-	-	0	0	-	-	0
特別損失合計	501,380	△ 77,235	0.02	86.65	274,613	△ 226,767	0.01	54.77	114,736
当年度純利益	207,442,744	4,285,527	8.97	102.11	219,153,736	11,710,992	9.44	105.65	36,654,382
前年度繰越利益剰余金	0	△ 28,876,927	-	-	0	0	-	-	0
その他未処分利益剰余金変動額	332,462,901	△ 98,612,453	14.38	77.12	67,725,515	△ 264,737,386	2.92	20.37	0
当年度未処分利益剰余金	539,905,645	△ 123,203,853	23.35	81.42	286,879,251	△ 253,026,394	12.35	53.14	36,654,382

2			3				4			
対前年度 増減 (円)	対営業 収益比 (%)	対前年度 比(%)	金 額 (円)	対前年度 増減 (円)	対営業 収益比 (%)	対前年度 比(%)	金 額 (円)	対前年度 増減 (円)	対営業 収益比 (%)	対前年度 比(%)
△ 162,521,805	86.23	91.91	2,007,611,045	162,178,015	87.16	108.79	1,804,431,147	△ 203,179,898	79.39	89.88
△ 19,697,667	13.77	93.73	295,855,990	1,273,493	12.84	100.43	468,400,549	172,544,559	20.61	158.32
△ 182,219,472	100.00	92.15	2,303,467,035	163,451,508	100.00	107.64	2,272,831,696	△ 30,635,339	100.00	98.67
10,359,886	46.48	101.05	1,065,755,570	71,007,624	46.27	107.14	1,100,275,882	34,520,312	48.41	103.24
△ 25,014,775	6.40	84.56	149,173,643	12,183,911	6.47	108.89	159,655,073	10,481,430	7.02	107.03
△ 4,551,839	5.70	96.40	121,857,808	△ 38,491	5.29	99.97	125,301,789	3,443,981	5.51	102.83
13,851,453	5.16	114.35	118,786,017	8,440,978	5.16	107.65	114,471,644	△ 4,314,373	5.04	96.37
11,623,609	33.21	101.66	720,297,757	9,545,748	31.27	101.34	718,379,808	△ 1,917,949	31.61	99.73
7,664,148	2.64	115.67	26,904,238	△ 29,674,100	1.17	47.55	35,756,525	8,852,287	1.57	132.90
0	-	-	0	0	-	-	0	0	-	-
13,932,482	99.59	100.66	2,202,775,033	71,465,670	95.63	103.35	2,253,840,721	51,065,688	99.16	102.32
453,944	0.03	266.54	949,431	222,916	0.04	130.68	1,931,819	982,388	0.09	203.47
213,164	0.49	102.06	30,670,170	20,094,219	1.33	290.00	31,307,836	637,666	1.38	102.08
379,853	4.24	100.42	92,697,454	1,864,934	4.02	102.05	90,986,589	△ 1,710,865	4.00	98.15
1,046,961	4.77	101.04	124,317,055	22,182,069	5.39	121.72	124,226,244	△ 90,811	5.47	99.93
△ 12,832,580	3.47	85.27	63,729,041	△ 10,553,588	2.76	85.79	53,944,420	△ 9,784,621	2.37	84.65
61,217	0.01	301.74	64,273	△ 27,288	0.01	70.20	101,072	36,799	0.01	157.25
△ 12,771,363	3.48	85.34	63,793,314	△ 10,580,876	2.77	85.77	54,045,492	△ 9,747,822	2.38	84.72
0	-	-	0	0	-	-	0	0	-	-
△ 325,601	0.01	48.13	53,561	△ 248,597	0.01	17.73	11,819	△ 41,742	0.01	22.07
0	-	-	0	0	-	-	0	0	-	-
△ 325,601	0.01	48.13	53,561	△ 248,597	0.01	17.73	11,819	△ 41,742	0.01	22.07
43,152	0.00	-	0	△ 43,152	-	-	0	0	-	-
△ 203,029	0.00	26.07	117,339	45,755	0.01	163.92	71,593	△ 45,746	0.01	61.01
0	-	-	0	0	-	-	0	0	-	-
△ 159,877	0.01	41.78	117,339	2,603	0.01	102.27	71,593	△ 45,746	0.01	61.01
△ 182,499,354	1.71	16.73	161,151,965	124,497,583	7.00	439.65	89,111,953	△ 72,040,012	3.92	55.30
0	-	-	0	0	-	-	0	0	-	-
△ 67,725,515	0.00	0.00	0	0	-	-	0	0	-	-
△ 250,224,869	1.71	12.78	161,151,965	124,497,583	7.00	439.65	89,111,953	△ 72,040,012	3.92	55.30

(5) 年度別貸借対照表比較表(消費税及び地方消費税抜き)

資産の部

科目	30				元				金額 (円)
	金額 (円)	対前年度比較 増減(円)	構成比 (%)	対前年 度比 (%)	金額 (円)	対前年度比較 増減(円)	構成比 (%)	対前年 度比 (%)	
1 固定資産	18,122,048,692	18,025,066	92.63	100.10	18,245,968,981	123,920,289	94.36	100.68	18,114,693,205
(1) 有形固定資産	17,421,800,812	168,039,086	89.06	100.97	17,245,735,121	△ 176,065,691	89.19	98.99	17,114,473,365
イ 土地	148,128,634	0	0.76	100.00	148,128,634	0	0.77	100.00	148,128,634
ロ 建物	747,906,660	260,905,194	2.55	201.28	747,906,660	0	2.50	96.84	747,906,660
減価償却累計額	△ 248,132,993	△ 9,434,821			△ 263,907,810	△ 15,774,817			△ 279,682,627
ハ 構築物	26,871,996,923	349,743,593	77.12	98.79	27,127,544,803	255,547,880	76.62	98.19	27,554,154,477
減価償却累計額	△ 11,785,719,541	△ 534,586,308			△ 12,313,667,098	△ 527,947,557			△ 12,839,054,164
ニ 機械及び装置	4,359,954,793	490,789,762	8.43	146.92	4,546,687,769	186,732,976	8.92	104.65	4,612,561,299
減価償却累計額	△ 2,711,289,485	35,690,856			△ 2,821,419,051	△ 110,129,566			△ 2,945,012,534
ホ 車両	15,393,896	0	0.00	100.00	13,985,286	△ 1,408,610	0.00	92.15	28,941,670
減価償却累計額	△ 14,496,163	0			△ 13,157,984	1,338,179			△ 11,549,102
ヘ 工具	13,836,598	1,351,518	0.02	157.08	14,023,298	186,700	0.92	97.27	14,023,298
減価償却累計額	△ 10,588,297	△ 171,200			△ 10,863,700	△ 275,403			△ 11,284,273
ト 建設仮勘定	34,809,787	△ 426,249,508	0.18	7.55	70,474,314	35,664,527	0.36	202.46	95,340,027
(2) 無形固定資産	247,880	△ 14,020	0.00	94.65	233,860	△ 14,020	0.00	94.34	219,840
イ 電話加入権	121,700	0	0.00	100.00	121,700	0	0.00	100.00	121,700
ロ 商標権	126,180	△ 14,020	0.00	90.00	112,160	△ 14,020	0.00	88.89	98,140
(3) 投資	700,000,000	△ 150,000,000	3.57	82.35	1,000,000,000	300,000,000	5.17	142.86	1,000,000,000
イ 有価証券	0	0	-	-	0	0	-	-	0
ロ 大口定期預金	700,000,000	△ 150,000,000	3.57	82.35	1,000,000,000	300,000,000	5.17	142.86	1,000,000,000
2 流動資産	1,440,866,176	231,590,027	7.37	119.15	1,090,084,387	△ 350,781,789	5.64	75.65	1,121,007,382
(1) 現金預金	1,102,670,039	217,735,791	5.64	124.60	664,843,123	△ 437,826,916	3.44	60.29	730,290,764
(2) 未収金	329,231,002	11,393,275	1.68	103.58	381,323,032	52,092,030	1.97	115.82	356,761,394
貸倒引当金	△ 2,291,995	1,087,786	△ 0.01	67.81	△ 2,287,938	4,057	△ 0.01	99.82	△ 1,427,046
(3) 貯蔵品	11,257,130	1,373,175	0.06	113.89	11,716,170	459,040	0.06	104.08	10,822,270
(4) その他流動資産	0	0	-	-	34,490,000	34,490,000	0.18	-	24,560,000
資産合計	19,562,914,868	249,615,093	100.00	101.29	19,336,053,368	△ 226,861,500	100.00	98.84	19,235,700,587

2			3				4			
対前年度比較 増減(円)	構成比 (%)	対前年 度比 (%)	金 額 (円)	対前年度比較 増減(円)	構成比 (%)	対前年 度比 (%)	金 額 (円)	対前年度比較 増減(円)	構成比 (%)	対前年 度比 (%)
△ 131,275,776	94.17	99.28	17,569,182,646	△ 545,510,559	91.37	96.99	16,781,841,613	△ 787,341,033	87.02	95.52
△ 131,261,756	88.97	99.24	16,869,173,826	△ 245,299,539	87.73	98.57	16,681,846,813	△ 187,327,013	86.50	98.89
0	0.77	100.00	148,128,634	0	0.77	100.00	148,128,634	0	0.77	100.00
0	2.43	96.74	747,906,660	0	2.35	96.69	747,248,755	△ 657,905	2.27	96.71
△ 15,774,817			△ 295,193,424	△ 15,510,797			△ 309,449,907	△ 14,256,483		
426,609,674	76.50	99.33	27,920,666,270	366,511,793	75.71	98.92	28,262,059,263	341,392,993	74.64	98.88
△ 525,387,066			△ 13,364,283,226	△ 525,229,062			△ 13,868,144,230	△ 503,861,004		
65,873,530	8.67	96.65	4,625,157,708	12,596,409	8.13	93.68	4,742,608,885	117,451,177	8.09	99.83
△ 123,593,483			△ 3,063,045,892	△ 118,033,358			△ 3,183,137,206	△ 120,091,314		
14,956,384	0.09	2,102.32	28,941,670	0	0.07	82.77	28,941,670	0	0.06	79.18
1,608,882			△ 14,546,092	△ 2,996,990			△ 17,543,082	△ 2,996,990		
0	0.01	86.69	13,800,098	△ 223,200	0.01	83.83	13,800,098	0	0.01	81.68
△ 420,573			△ 11,503,966	△ 219,693			△ 11,924,539	△ 420,573		
24,865,713	0.50	135.28	133,145,386	37,805,359	0.69	139.65	129,258,472	△ 3,886,914	0.67	97.08
△ 14,020	0.00	94.00	205,820	△ 14,020	0.00	93.62	191,800	△ 14,020	0.00	93.19
0	0.00	100.00	121,700	0	0.00	100.00	121,700	0	0.00	100.00
△ 14,020	0.00	87.50	84,120	△ 14,020	0.00	85.71	70,100	△ 14,020	0.00	83.33
0	5.20	100.00	699,803,000	△ 300,197,000	3.64	69.98	99,803,000	△ 600,000,000	0.52	14.26
0	-	-	99,803,000	99,803,000	0.52	-	99,803,000	0	0.52	100.00
0	5.20	100.00	600,000,000	△ 400,000,000	3.12	60.00	0	△ 600,000,000	0.00	-
30,922,995	5.83	102.84	1,659,597,144	538,589,762	8.63	148.05	2,502,503,922	842,906,778	12.98	150.79
65,447,641	3.80	109.84	1,206,905,825	476,615,061	6.27	165.26	2,023,888,980	816,983,155	10.50	167.69
△ 24,561,638	1.85	93.56	378,479,076	21,717,682	1.97	106.09	382,350,497	3,871,421	1.98	101.02
860,892	△ 0.01	62.37	△ 1,892,395	△ 465,349	△ 0.01	132.61	△ 1,815,170	77,225	△ 0.01	95.92
△ 893,900	0.06	92.37	12,875,890	2,053,620	0.07	118.98	10,609,615	△ 2,266,275	0.06	82.40
△ 9,930,000	0.13	71.21	63,228,748	38,668,748	0.33	257.45	87,470,000	24,241,252	0.45	138.34
△ 100,352,781	100.00	99.48	19,228,779,790	△ 6,920,797	100.00	99.96	19,284,345,535	55,565,745	100.00	100.29

負債の部

科目	30				元				金額 (円)
	金額 (円)	対前年度比較 増減 (円)	構成比 (%)	対前年 度比 (%)	金額 (円)	対前年度比較 増減 (円)	構成比 (%)	対前年 度比 (%)	
1 固定負債	3,772,450,555	△ 114,864,059	19.29	97.05	3,545,467,347	△ 226,983,208	18.34	93.98	3,511,283,328
(1) 企業債	3,587,653,555	△ 114,864,059	18.34	96.90	3,360,670,347	△ 226,983,208	17.38	93.67	3,326,486,328
(2) 引当金	184,797,000	0	0.95	100.00	184,797,000	0	0.96	100.00	184,797,000
イ 退職給付引当金	184,797,000	0	0.95	100.00	184,797,000	0	0.96	100.00	184,797,000
2 流動負債	1,001,788,030	220,261,015	5.12	128.18	773,997,169	△ 227,790,861	4.00	77.26	666,312,335
(1) 企業債	438,864,059	13,650,831	2.24	103.21	413,283,208	△ 25,580,851	2.14	94.17	408,884,019
(2) 未払金	545,505,645	207,166,684	2.79	161.23	344,517,600	△ 200,988,045	1.78	63.16	239,673,971
(3) 引当金	12,223,000	△ 464,000	0.06	96.34	10,954,000	△ 1,269,000	0.06	89.62	12,534,000
イ 賞与引当金	12,223,000	△ 464,000	0.06	96.34	10,954,000	△ 1,269,000	0.06	89.62	12,534,000
(4) その他流動負債	5,195,326	△ 92,500	0.03	98.25	5,242,361	47,035	0.03	100.91	5,220,345
3 繰延収益	2,196,067,990	△ 68,150,707	11.22	96.99	2,188,720,323	△ 7,347,667	11.32	99.67	2,179,464,803
(1) 長期前受金	4,110,418,877	8,191,028	21.01	100.20	4,184,996,569	74,577,692	21.64	101.81	4,265,352,655
イ 受贈財産評価額	577,045,470	4,008,000	2.95	100.70	574,219,402	△ 2,826,068	2.97	99.51	573,967,314
ロ 工事負担金	3,508,373,407	4,183,028	17.93	100.12	3,585,777,167	77,403,760	18.54	102.21	3,666,417,326
ハ 国庫補助金	25,000,000	0	0.13	100.00	25,000,000	0	0.13	100.00	24,968,015
(2) 長期前受金収益化累計	1,914,350,887	76,341,735	9.79	104.15	1,996,276,246	81,925,359	10.32	104.28	2,085,887,852
イ 受贈財産評価額	310,227,104	13,103,417	1.59	104.41	321,719,082	11,491,978	1.66	103.70	334,661,525
ロ 工事負担金	1,599,173,773	62,675,818	8.17	104.08	1,669,044,654	69,870,881	8.63	104.37	1,745,159,234
ハ 国庫補助金	4,950,010	562,500	0.03	112.82	5,512,510	562,500	0.03	111.36	6,067,093
負債合計	6,970,306,575	37,246,249	35.63	100.54	6,508,184,839	△ 462,121,736	33.66	93.37	6,357,060,466

2			3				4			
対前年度比較 増減 (円)	構成比 (%)	対前年 度比 (%)	金 額 (円)	対前年度比較 増減 (円)	構成比 (%)	対前年 度比 (%)	金 額 (円)	対前年度比較 増減 (円)	構成比 (%)	対前年 度比 (%)
△ 34,184,019	18.25	99.04	3,392,336,856	△ 118,946,472	17.64	96.61	3,272,452,951	△ 119,883,905	16.97	96.47
△ 34,184,019	17.29	98.98	3,226,999,106	△ 99,487,222	16.78	97.01	3,126,574,451	△ 100,424,655	16.21	96.89
0	0.96	100.00	165,337,750	△ 19,459,250	0.86	89.47	145,878,500	△ 19,459,250	0.76	88.23
0	0.96	100.00	165,337,750	△ 19,459,250	0.86	89.47	145,878,500	△ 19,459,250	0.76	88.23
△ 107,684,834	3.47	86.09	623,928,026	△ 42,384,309	3.24	93.64	698,885,222	74,957,196	3.62	112.01
△ 4,399,189	2.12	98.94	360,887,222	△ 47,996,797	1.87	88.26	349,224,655	△ 11,662,567	1.81	96.77
△ 104,843,629	1.25	69.57	244,007,115	4,333,144	1.27	101.81	329,259,272	85,252,157	1.71	134.94
1,580,000	0.07	114.42	13,789,000	1,255,000	0.07	110.01	14,843,000	1,054,000	0.07	107.64
1,580,000	0.07	114.42	13,789,000	1,255,000	0.07	110.01	14,843,000	1,054,000	0.07	107.64
△ 22,016	0.03	99.58	5,244,689	24,344	0.03	100.47	5,558,295	313,606	0.03	105.98
△ 9,255,520	11.33	99.58	2,172,722,822	△ 6,741,981	11.30	99.69	2,184,103,323	11,380,501	11.33	100.52
80,356,086	22.17	101.92	4,347,198,568	81,845,913	22.61	101.92	4,443,726,678	96,528,110	23.05	102.22
△ 252,088	2.98	99.96	577,682,787	3,715,473	3.01	100.65	577,682,787	0	3.00	100.00
80,640,159	19.06	102.25	3,744,547,766	78,130,440	19.47	102.13	3,841,075,876	96,528,110	19.92	102.58
△ 31,985	0.13	99.87	24,968,015	0	0.13	100.00	24,968,015	0	0.13	100.00
89,611,606	10.84	104.49	2,174,475,746	88,587,894	11.31	104.25	2,259,623,355	85,147,609	11.72	103.92
12,942,443	1.74	104.02	347,785,411	13,123,886	1.81	103.92	360,979,675	13,194,264	1.87	103.79
76,114,580	9.07	104.56	1,820,061,462	74,902,228	9.47	104.29	1,891,453,027	71,391,565	9.81	103.92
554,583	0.03	110.06	6,628,873	561,780	0.03	109.26	7,190,653	561,780	0.04	108.47
△ 151,124,373	33.05	97.68	6,188,987,704	△ 168,072,762	32.18	97.36	6,155,441,496	△ 33,546,208	31.92	99.46

資本の部

科目	30				元				金額 (円)
	金額 (円)	対前年度比較 増減 (円)	構成比 (%)	対前年 度比 (%)	金額 (円)	対前年度比較 増減 (円)	構成比 (%)	対前年 度比 (%)	
1 資本金	10,213,190,336	431,075,354	52.21	104.41	10,545,653,237	332,462,901	54.54	103.26	10,613,378,752
(1) 自己資本金	10,213,190,336	431,075,354	52.21	104.41	10,545,653,237	332,462,901	54.54	103.26	10,613,378,752
(2) 借入資本金	0	0	0.00	-	0	0	0.00	-	0
イ 企業債	0	0	0.00	-	0	0	0.00	-	0
2 剰余金	2,379,417,957	△ 218,706,510	12.16	91.58	2,282,215,292	△ 97,202,665	11.80	95.91	2,265,261,369
(1) 資本剰余金	571,016,423	4,926,100	2.92	100.87	587,122,923	16,106,500	3.04	102.82	601,240,133
イ 工事負担金	570,816,423	4,926,100	2.92	100.87	586,922,923	16,106,500	3.04	102.82	601,040,133
ロ 受贈財産 評価額	0	0	0.00	-	0	0	0.00	-	0
ハ 国庫補助金	0	0	0.00	-	0	0	0.00	-	0
ニ 工事寄附金	200,000	0	0.00	100.00	200,000	0	0.00	100.00	200,000
(2) 利益剰余金	1,808,401,534	△ 223,632,610	9.24	88.99	1,695,092,369	△ 113,309,165	8.76	93.73	1,664,021,236
イ 減債積立金	268,495,889	△ 100,428,757	1.37	72.78	200,770,374	△ 67,725,515	1.04	74.78	200,770,374
ロ 建設改良 積立金	1,000,000,000	0	5.11	100.00	1,207,442,744	207,442,744	6.24	120.74	1,426,596,480
ハ 当年度未処分 利益剰余金	539,905,645	△ 123,203,853	2.76	81.42	286,879,251	△ 253,026,394	1.48	53.14	36,654,382
資本合計	12,592,608,293	212,368,844	64.37	101.72	12,827,868,529	235,260,236	66.34	101.87	12,878,640,121
負債・資本合計	19,562,914,868	249,615,093	100.00	101.29	19,336,053,368	△ 226,861,500	100.00	98.84	19,235,700,587

2			3				4			
対前年度比較 増減 (円)	構成比 (%)	対前年 度比 (%)	金 額 (円)	対前年度比較 増減 (円)	構成比 (%)	対前年 度比 (%)	金 額 (円)	対前年度比較 増減 (円)	構成比 (%)	対前年 度比 (%)
67,725,515	55.18	100.64	10,613,378,752	0	55.20	100.00	10,613,378,752	0	55.04	100.00
67,725,515	55.18	100.64	10,613,378,752	0	55.20	100.00	10,613,378,752	0	55.04	100.00
0	0.00	-	0	0	0.00	-	0	0	0.00	-
0	0.00	-	0	0	0.00	-	0	0	0.00	-
△ 16,953,923	11.77	99.26	2,426,413,334	161,151,965	12.62	107.11	2,515,525,287	89,111,953	13.04	103.67
14,117,210	3.12	102.40	601,240,133	0	3.13	100.00	601,240,133	0	3.12	100.00
14,117,210	3.12	102.41	601,040,133	0	3.13	100.00	601,040,133	0	3.12	100.00
0	0.00	-	0	0	0.00	-	0	0	0.00	-
0	0.00	-	0	0	0.00	-	0	0	0.00	-
0	0.00	100.00	200,000	0	0.00	100.00	200,000	0	0.00	100.00
△ 31,071,133	8.65	98.17	1,825,173,201	161,151,965	9.49	109.68	1,914,285,154	89,111,953	9.92	104.88
0	1.04	100.00	200,770,374	0	1.04	100.00	361,922,339	161,151,965	1.87	180.27
219,153,736	7.42	118.15	1,463,250,862	36,654,382	7.61	102.57	1,463,250,862	0	7.59	100.00
△ 250,224,869	0.19	12.78	161,151,965	124,497,583	0.84	439.65	89,111,953	△ 72,040,012	0.46	55.30
50,771,592	66.95	100.40	13,039,792,086	161,151,965	67.82	101.25	13,128,904,039	89,111,953	68.08	100.68
△ 100,352,781	100.00	99.48	19,228,779,790	△ 6,920,797	100.00	99.96	19,284,345,535	55,565,745	100.00	100.29

(6) 令和4年度 有形固定資産明細(消費税及び地方消費税抜き)

資産の種類	年度当初現在高	当年度増加額	当年度減少額	年度末現在高
土地	148,128,634	0	0	148,128,634
建物	747,906,660	0	657,905	747,248,755
構築物	27,920,666,270	410,651,259	69,258,266	28,262,059,263
機械及び装置	4,625,157,708	160,030,955	42,579,778	4,742,608,885
車両運搬具	28,941,670	0	0	28,941,670
工具器具及び備品	13,800,098	0	0	13,800,098
建設仮勘定	133,145,386	27,180,000	31,066,914	129,258,472
合計	33,617,746,426	597,862,214	143,562,863	34,072,045,777

資産の種類	年度当初現在高	当年度増加額	当年度減少額	当年度減価償却額	年度末現在高	備考
電話加入権	121,700	0	0	0	121,700	
商標権	84,120	0	0	14,020	70,100	「戸田の水来」 の商標登録
合計	205,820	0	0	14,020	191,800	

資産の種類	年度当初現在高	当年度増加額	当年度減少額	年度末現在高	備考
投資有価証券	99,803,000	0	0	99,803,000	
大口定期預金	600,000,000	0	600,000,000	0	
合計	699,803,000	0	600,000,000	99,803,000	

資産の種類	年度当初現在高	当年度増加額	当年度減少額	年度末現在高	備考
出納取扱金融機関保証金	350,000	0	0	350,000	現金
収納取扱金融機関保証金	950,000	0	0	950,000	現金
合計	1,300,000	0	0	1,300,000	

(単位：円)

減 価 償 却 累 計 額			年度末償却未済額	備 考
当年度増加額	当年度減少額	累 計		
0	0	0	148,128,634	
14,881,493	625,010	309,449,907	437,798,848	
554,014,129	50,153,125	13,868,144,230	14,393,915,033	
146,052,603	25,961,289	3,183,137,206	1,559,471,679	
2,996,990	0	17,543,082	11,398,588	
420,573	0	11,924,539	1,875,559	
0	0	0	129,258,472	
718,365,788	76,739,424	17,390,198,964	16,681,846,813	

(7) 企業債の明細

	年度	借入先	発行年月日	発行額
企 業 債	平成4	財政融資資金	平成5.3.25	196,000,000
	平成5	財政融資資金	平成6.3.23	259,000,000
	平成6	財政融資資金	平成7.3.27	184,000,000
	平成6	地方公共団体金融機構	平成7.3.27	130,000,000
	平成6	地方公共団体金融機構	平成7.3.27	36,000,000
	平成7	財政融資資金	平成8.3.14	321,600,000
	平成7	地方公共団体金融機構	平成8.3.22	134,400,000
	平成7	地方公共団体金融機構	平成8.3.22	80,000,000
	平成8	財政融資資金	平成9.3.25	475,800,000
	平成8	地方公共団体金融機構	平成9.3.26	156,000,000
	平成8	地方公共団体金融機構	平成9.3.26	161,200,000
	平成9	財政融資資金	平成10.3.25	1,057,300,000
	平成9	地方公共団体金融機構	平成10.3.25	530,800,000
	平成9	地方公共団体金融機構	平成10.3.25	111,900,000
	平成10	地方公共団体金融機構	平成11.3.24	135,300,000
	平成10	地方公共団体金融機構	平成11.3.24	142,800,000
	平成10	財政融資資金	平成11.3.25	421,900,000
	平成11	地方公共団体金融機構	平成12.3.22	123,800,000
	平成11	地方公共団体金融機構	平成12.3.22	89,200,000
	平成11	財政融資資金	平成12.3.24	337,000,000
	平成12	地方公共団体金融機構	平成13.3.22	117,700,000
	平成12	地方公共団体金融機構	平成13.3.22	163,600,000
	平成12	財政融資資金	平成13.3.26	318,700,000
	平成13	地方公共団体金融機構	平成14.3.22	262,600,000
	平成13	財政融資資金	平成14.3.25	167,400,000
	平成14	財政融資資金	平成15.3.25	144,500,000
	平成14	地方公共団体金融機構	平成15.3.25	255,500,000
	平成15	地方公共団体金融機構	平成16.3.23	159,900,000
	平成15	財政融資資金	平成16.3.25	160,100,000
	平成16	地方公共団体金融機構	平成17.3.23	126,200,000
	平成16	財政融資資金	平成17.3.25	123,800,000
	平成17	地方公共団体金融機構	平成18.3.23	110,300,000
	平成17	財政融資資金	平成18.3.27	89,700,000
平成18	地方公共団体金融機構	平成19.3.23	37,500,000	
平成18	財政融資資金	平成19.3.26	112,500,000	
平成29	地方公共団体金融機構	平成30.3.29	120,000,000	
平成30	地方公共団体金融機構	平成31.3.28	280,000,000	
平成30	地方公共団体金融機構	平成31.3.28	44,000,000	
令和元	地方公共団体金融機構	令和2.3.30	186,300,000	
令和元	地方公共団体金融機構	令和2.7.2	76,900,000	
令和2	地方公共団体金融機構	令和3.3.30	221,800,000	
令和2	地方公共団体金融機構	令和3.3.30	76,000,000	
令和3	地方公共団体金融機構	令和3.10.28	74,000,000	
令和3	地方公共団体金融機構	令和3.12.23	71,400,000	
令和3	地方公共団体金融機構	令和4.3.30	116,000,000	
令和4	地方公共団体金融機構	令和5.3.30	117,800,000	
令和4	地方公共団体金融機構	令和5.3.30	105,600,000	
令和4	地方公共団体金融機構	令和5.3.30	4,500,000	
令和4	地方公共団体金融機構	令和5.3.30	20,900,000	
	合 計			8,949,200,000

(単位:円)

償 還 高		未償還残高	利率(%)	償還終期
当年度償還高	償還高累計			
12,587,973	196,000,000	0	4.40	令和5.3.25
14,910,191	243,540,621	15,459,379	3.65	令和6.3.1
11,038,522	160,340,754	23,659,246	4.65	令和7.3.1
9,028,730	130,000,000	0	4.75	令和5.3.20
2,489,316	36,000,000	0	4.70	令和5.3.20
16,617,454	268,514,679	53,085,321	3.15	令和8.3.1
7,884,923	126,256,735	8,143,265	3.25	令和6.3.20
4,673,576	75,175,673	4,824,327	3.20	令和6.3.20
23,302,170	375,833,159	99,966,841	2.80	令和9.3.1
8,630,623	137,975,082	18,024,918	2.90	令和7.3.20
8,884,293	142,659,073	18,540,927	2.85	令和7.3.20
48,400,518	799,532,930	257,767,070	2.10	令和10.3.1
27,205,530	445,518,982	85,281,018	2.20	令和8.3.20
5,715,332	94,002,023	17,897,977	2.15	令和8.3.20
6,743,987	106,870,008	28,429,992	2.10	令和9.3.20
7,117,822	112,794,066	30,005,934	2.10	令和9.3.20
18,914,230	299,728,331	122,171,669	2.10	令和11.3.1
6,012,734	91,874,169	31,925,831	2.00	令和10.3.20
4,332,276	66,196,897	23,003,103	2.00	令和10.3.20
14,738,080	225,196,889	111,803,111	2.00	令和12.3.1
5,534,434	82,451,780	35,248,220	1.70	令和11.3.20
7,676,459	114,795,396	48,804,604	1.65	令和11.3.20
13,497,782	202,612,180	116,087,820	1.60	令和13.3.1
12,331,382	168,294,989	94,305,011	2.20	令和12.3.20
7,062,040	96,380,595	71,019,405	2.20	令和14.3.1
5,897,999	81,471,226	63,028,774	1.20	令和15.3.1
11,506,485	157,877,919	97,622,081	1.30	令和13.3.20
7,163,654	88,949,100	70,950,900	1.90	令和14.3.20
6,465,935	79,795,445	80,304,555	2.00	令和16.3.1
5,549,354	63,837,505	62,362,495	2.10	令和15.3.20
4,896,255	56,324,508	67,475,492	2.10	令和17.3.1
4,754,122	51,255,538	59,044,462	2.00	令和16.3.20
3,474,267	37,262,638	52,437,362	2.10	令和18.3.1
1,581,500	15,705,285	21,794,715	2.10	令和17.3.20
4,267,274	42,376,719	70,123,281	2.10	令和19.3.1
0	0	120,000,000	0.60	令和30.3.20
0	0	280,000,000	0.50	令和31.3.20
0	0	44,000,000	0.20	令和21.3.20
0	0	186,300,000	0.30	令和32.3.20
0	0	76,900,000	0.40	令和32.3.20
0	0	221,800,000	0.50	令和33.3.20
0	0	76,000,000	0.30	令和23.3.20
0	0	74,000,000	0.50	令和33.9.20
0	0	71,400,000	0.50	令和33.9.20
0	0	116,000,000	0.70	令和34.3.20
0	0	117,800,000	0.40	令和15.3.20
0	0	105,600,000	1.30	令和35.3.20
0	0	4,500,000	0.40	令和15.3.20
0	0	20,900,000	1.30	令和35.3.20
360,887,222	5,473,400,894	3,475,799,106		

(8) 年度別性質別費用構成比較(消費税及び地方消費税抜き)

科目	年度	29		30		元		2	
		金額(円)	構成比	金額(円)	構成比	金額(円)	構成比	金額(円)	構成比
職員給与費	給料	48,808,800	2.19%	46,261,700	2.09%	49,012,570	2.22%	51,907,654	2.35%
	手当	30,646,842	1.37%	29,296,819	1.33%	32,713,972	1.48%	34,870,111	1.58%
	法定福利費	28,569,644	1.28%	41,652,381	1.88%	23,100,399	1.05%	28,000,307	1.27%
	計	108,025,286	4.84%	117,210,900	5.30%	104,826,941	4.75%	114,778,072	5.20%
支払利息		111,719,219	5.01%	99,289,745	4.49%	87,115,209	3.95%	74,282,629	3.37%
減価償却費		675,347,335	30.26%	668,000,684	30.23%	699,128,400	31.71%	710,752,009	32.22%
動力費		52,075,837	2.33%	55,985,197	2.53%	51,053,740	2.32%	49,736,634	2.26%
修繕費		35,986,344	1.61%	33,661,416	1.52%	20,073,842	0.91%	28,712,097	1.30%
薬品費		0	0.00%	0	0.00%	0	0.00%	0	0.00%
受水費		790,427,036	35.42%	795,525,370	36.00%	799,707,445	36.27%	799,353,137	36.24%
委託料		324,957,041	14.56%	337,660,326	15.28%	340,657,217	15.45%	324,566,832	14.71%
材料費		0	0.00%	0	0.00%	0	0.00%	0	0.00%
路面復旧費		0	0.00%	0	0.00%	0	0.00%	0	0.00%
その他費用		133,217,505	5.97%	102,735,096	4.65%	102,234,253	4.64%	103,616,879	4.70%
費用合計		2,231,755,603	100.00%	2,210,068,734	100.00%	2,204,797,047	100.00%	2,205,798,289	100.00%

(9) 年度別水道料金原価比較(消費税及び地方消費税抜き)

年 度		29		30		元		2	
有 収 水 量		15,235,918 m ³		15,158,306 m ³		15,048,390 m ³		15,447,615 m ³	
1 m ³ 当 た り		原価(円)	構成比	原価(円)	構成比	原価(円)	構成比	原価(円)	構成比
部 門 別 原 価	原水及び浄水費	64.33	45.77%	65.65	47.02%	65.41	46.56%	64.40	47.04%
	配水及び給水費	10.22	7.27%	10.41	7.46%	10.77	7.67%	8.87	6.48%
	業務費	8.32	5.92%	8.12	5.82%	8.40	5.98%	7.89	5.76%
	総係費	6.51	4.63%	7.70	5.51%	6.41	4.56%	7.14	5.22%
	減価償却費	38.42	27.34%	37.92	27.16%	40.45	28.80%	40.13	29.32%
	その他営業費用	5.41	3.85%	3.27	2.34%	3.25	2.31%	3.66	2.67%
	営業外費用	7.33	5.22%	6.55	4.69%	5.79	4.12%	4.81	3.51%
	部門別原価計	140.54	100.00%	139.62	100.00%	140.48	100.00%	136.90	100.00%
性 質 別 原 価	職員給与費	7.09	5.04%	7.73	5.54%	6.97	4.96%	7.43	5.43%
	支払利息	7.33	5.22%	6.55	4.69%	5.79	4.12%	4.81	3.51%
	減価償却費	38.42	27.34%	37.92	27.16%	40.45	28.79%	40.13	29.31%
	動力費	3.42	2.43%	3.69	2.64%	3.39	2.41%	3.22	2.35%
	修繕費	2.36	1.68%	2.22	1.59%	1.33	0.95%	1.86	1.36%
	薬品費	0.00	0.00%	0.00	0.00%	0.00	0.00%	0.00	0.00%
	受水費	51.88	36.91%	52.48	37.59%	53.14	37.83%	51.75	37.80%
	委託料	21.33	15.18%	22.28	15.96%	22.64	16.12%	21.01	15.35%
	材料費	0.00	0.00%	0.00	0.00%	0.00	0.00%	0.00	0.00%
	路面復旧費	0.00	0.00%	0.00	0.00%	0.00	0.00%	0.00	0.00%
	その他費用	8.71	6.20%	6.75	4.83%	6.77	4.82%	6.69	4.89%
性質別原価計	140.54	100.00%	139.62	100.00%	140.48	100.00%	136.90	100.00%	
供給単価	134.85	-	134.60	-	133.43	-	119.46	-	

3		4		す う 勢 比 率					
金 額(円)	構 成 比	金 額(円)	構 成 比	29	30	元	2	3	4
54,922,546	2.42%	51,368,222	2.22%	100.00%	94.78%	100.42%	106.35%	112.53%	105.24%
34,294,318	1.51%	31,610,866	1.37%	100.00%	95.59%	106.75%	113.78%	111.90%	103.15%
27,487,044	1.21%	23,020,164	1.00%	100.00%	145.79%	80.86%	98.01%	96.21%	80.58%
116,703,908	5.14%	105,999,252	4.59%	100.00%	108.50%	97.04%	106.25%	108.03%	98.12%
63,729,041	2.81%	53,944,420	2.34%	100.00%	88.87%	77.98%	66.49%	57.04%	48.29%
720,297,757	31.78%	718,379,808	31.13%	100.00%	98.91%	103.52%	105.24%	106.66%	106.37%
49,056,317	2.17%	73,016,799	3.16%	100.00%	107.51%	98.04%	95.51%	94.20%	140.21%
31,136,318	1.37%	59,743,928	2.59%	100.00%	93.54%	55.78%	79.79%	86.52%	166.02%
0	0.00%	0	0.00%	-	-	-	-	-	-
832,226,153	36.72%	811,993,138	35.18%	100.00%	100.65%	101.17%	101.13%	102.73%	102.73%
373,612,959	16.48%	386,568,035	16.75%	100.00%	103.91%	104.83%	99.88%	118.96%	118.96%
0	0.00%	0	0.00%	-	-	-	-	-	-
0	0.00%	0	0.00%	-	-	-	-	-	-
79,923,233	3.53%	98,312,426	4.26%	100.00%	77.12%	76.74%	77.78%	73.80%	73.80%
2,266,685,686	100.00%	2,307,957,806	100.00%	100.00%	99.03%	98.79%	98.84%	101.57%	103.41%

3		4	
15,381,123 m ³		15,085,053 m ³	
原価(円)	構 成 比	原価(円)	構 成 比
69.29	49.03%	72.94	50.12%
9.70	6.86%	10.38	7.13%
7.92	5.60%	8.15	5.60%
7.72	5.46%	7.44	5.11%
40.80	28.87%	40.79	28.03%
1.75	1.24%	2.32	1.60%
4.15	2.94%	3.51	2.41%
141.33	100.00%	145.53	100.00%
7.59	5.37%	6.89	4.78%
4.14	2.93%	3.51	2.43%
40.80	28.87%	40.79	28.30%
3.19	2.26%	4.75	3.30%
2.02	1.43%	3.88	2.69%
0.00	0.00%	0.00	0.00%
54.11	38.29%	52.79	36.63%
24.29	17.19%	25.13	17.44%
0.00	0.00%	0.00	0.00%
0.00	0.00%	0.00	0.00%
5.19	3.66%	6.39	4.43%
141.33	100.00%	144.13	100.00%
130.52	-	119.62	-

(10) 年度別経営分析

項 目		30	元	2	3	4	備 考	
1	負 荷 率 (%)	92.5	94.1	94.7	94.6	92.9	↗	
2	施 設 利 用 率 (%)	69.8	69.6	72.4	70.6	68.8	↗	
3	最 大 稼 働 率 (%)	75.5	73.9	76.5	74.6	74.1	↗	
4	配 水 管 使 用 効 率 (m ³ /m)	50.3	50.3	52.1	50.6	49.3	↗	
5	固 定 資 産 使 用 効 率 (m ³ /万円)	9.3	9.4	9.9	9.7	9.6	↗	
6	有 収 率 (%)	93.2	92.7	91.6	93.6	94.2	↗	
7	供 給 単 価 (円/m ³)	134.60	133.43	119.46	130.52	119.62	↗	
8	給 水 原 価 (円/m ³)	139.62	140.48	136.90	141.33	146.96	↘	
9	料 金 回 収 率 (%)	96.4	95.0	87.3	92.4	81.4	↗	
職 当 員 一 人 り	10 給 水 人 口 (人)	11,648	10,046	8,291	8,306	8,870	↗	
	11 有 収 水 量 (m ³)	1,263,192	1,074,885	908,683	904,772	942,816	↗	
	12 営 業 収 益 (千円)	192,654	165,874	125,883	135,498	142,052	↗	
13	営 業 収 益 対 于 職 員 給 与 費 の 割 合 (%)	5.07	4.51	5.36	5.07	4.66	↘	
構 成 比 率	14 固 定 資 産 構 成 比 率 (%)	92.6	94.4	94.2	91.4	87.0	↘	
	15 固 定 負 債 構 成 比 率 (%)	19.3	18.3	18.3	17.6	17.0	↘	
	16 自 己 資 本 構 成 比 率 (%)	75.6	77.7	78.3	80.9	79.4	↗	
財 務 比 率	17 固 定 資 産 対 長 期 資 本 比 率 (%)	97.6	98.3	97.6	92.7	90.3	↘	
	18 固 定 比 率 (%)	122.5	121.5	120.3	112.9	109.6	↘	
	19 流 動 比 率 (%)	143.8	140.8	168.2	266.0	358.1	↗	
	20 当 座 比 率 (%)	142.7	134.9	162.9	253.8	344.0	↗	
	21 現 金 比 率 (%)	110.1	85.9	109.6	193.4	289.6	↗	
	22 不 良 債 務 比 率 (%)	-	-	-	-	-	↘	
回 転 率	23 自 己 資 本 回 転 率 (回)	0.16	0.16	0.14	0.15	0.16	↗	
	24 固 定 資 産 回 転 率 (回)	0.13	0.13	0.12	0.13	0.13	↗	
	25 流 動 資 産 回 転 率 (回)	1.74	1.84	1.94	1.66	1.09	↗	
	26 未 収 金 回 転 率 (回)	7.15	6.54	5.80	6.27	5.97	↗	
	27 減 価 償 却 率 (%)	3.7	3.9	4.0	4.2	4.2	↘	
収 益 率	28 総 収 益 対 総 費 用 比 率 (%)	109.39	109.94	100.29	107.11	103.86	↗	
	29 営 業 費 用 対 于 営 業 収 益 比 率 (%)	109.6	109.7	100.4	104.6	100.8	↗	
	30 総 資 本 利 益 率 (%)	1.05	1.13	0.19	0.84	0.68	↗	
そ の 他	31 利 子 負 担 率 (%)	2.8	2.3	2.0	1.8	1.6	↘	
	32 企 業 債 償 還 元 金 対 減 価 償 却 比 率 (%)	63.7	62.8	58.1	56.8	50.2	↘	
	対 料 金 収 入 比 率	33 企 業 債 償 還 元 金 (%)	19.3	20.1	20.4	18.5	18.2	↘
		34 企 業 債 利 息 (%)	5.1	4.0	3.7	2.9	2.7	↘
		35 企 業 債 元 利 償 還 金 (%)	24.4	24.1	24.0	21.4	20.9	↘
		36 職 員 給 与 費 (%)	5.3	4.8	5.7	5.3	5.3	↘
	37 累 積 欠 損 金 比 率 (%)	-	-	-	-	-	↘	
	38 職 員 1 人 当 たり 有 形 固 定 資 産 (千円)	916,937	862,287	744,108	733,442	758,266	↗	

※ 備考欄の ↗ 印は、数値が高いほど良いことを示し、↘ 印は、数値が低いほど良いことを示す。

算	式
	$(\text{一日平均給水量} \div \text{一日最大給水量}) \times 100$
	$(\text{一日平均給水量} \div \text{一日配水能力}) \times 100$
	$(\text{一日最大給水量} \div \text{一日配水能力}) \times 100$
	年間総給水量 \div 導・送配水管延長
	$(\text{年間総給水量} \div \text{有形固定資産}) \times 10,000$
	$(\text{年間総有収水量} \div \text{年間総給水量}) \times 100$
	給水収益 \div 年間総有収水量
	$[\text{経常費用} - (\text{受託工事費} + \text{材料及び不用品の売却原価} + \text{附帯事業費}) - \text{長期前受金戻入}] \div \text{年間総有収水量}$
	供給単価 \div 給水原価 $\times 100$
	現在給水人口 \div 損益勘定所属職員数
	年間総有収水量 \div 損益勘定所属職員数
	$(\text{営業収益} \div \text{損益勘定所属職員数}) \div 1,000$
	$(\text{職員給与費} \div \text{営業収益}) \times 100$
	$[\text{固定資産} \div (\text{固定資産} + \text{流動資産} + \text{繰延資産})] \times 100$
	$[\text{固定負債} \div \text{負債資本合計}] \times 100$
	$[(\text{資本金} + \text{剰余金} + \text{評価差額等} + \text{繰延収益}) \div \text{負債資本合計}] \times 100$
	$[\text{固定資産} \div (\text{資本金} + \text{剰余金} + \text{評価差額等} + \text{固定負債} + \text{繰延収益})] \times 100$
	$[\text{固定資産} \div (\text{資本金} + \text{剰余金} + \text{評価差額等} + \text{繰延収益})] \times 100$
	$(\text{流動資産} \div \text{流動負債}) \times 100$
	$[(\text{現金預金} + (\text{未収金} - \text{貸倒引当金})) \div \text{流動負債}] \times 100$
	$(\text{現金預金} \div \text{流動負債}) \times 100$
	$[(\text{流動負債} - \text{建設改良費等の財源に充てた企業債・長期借入金} - \text{PFI法に基づく事業に係る建設事業費等のリース債務}) - (\text{流動資産} - \text{翌年度繰越財源})] \div (\text{営業収益} - \text{受託工事収益}) \times 100$
	$(\text{営業収益} - \text{受託工事収益}) \div [(\text{期首自己資本} + \text{期末自己資本}) \times 1/2]$
	$(\text{営業収益} - \text{受託工事収益}) \div [(\text{期首固定資産} + \text{期末固定資産}) \times 1/2]$
	$(\text{営業収益} - \text{受託工事収益}) \div [(\text{期首流動資産} + \text{期末流動資産}) \times 1/2]$
	$(\text{営業収益} - \text{受託工事収益}) \div [(\text{期首未収金} + \text{期末未収金}) \times 1/2]$
	$[\text{当年度減価償却費} \div (\text{有形固定資産} + \text{無形固定資産} - \text{土地} - \text{建設仮勘定} + \text{当年度減価償却費})] \times 100$
	$(\text{総収益} \div \text{総費用}) \times 100$
	$[(\text{営業収益} - \text{受託工事収益}) \div (\text{営業費用} - \text{受託工事費用})] \times 100$
	$[\text{当年度純利益} \div [(\text{期首総資本} + \text{期末総資本}) \times 1/2]] \times 100$
	$[(\text{支払利息} + \text{企業債取扱諸費}) \div (\text{建設改良の財源に充てるための企業債・長期借入金} + \text{その他の企業債・長期借入金} + \text{一時借入金})] \times 100$
	$(\text{建設改良のための企業債償還元金} \div \text{当年度減価償却費}) \times 100$
	$(\text{建設改良のための企業債償還元金} \div \text{料金収入}) \times 100$
	$(\text{企業債利息} \div \text{料金収入}) \times 100$
	$(\text{建設改良のための企業債元利償還元金} \div \text{料金収入}) \times 100$
	$(\text{職員給与費} \div \text{料金収入}) \times 100$
	$[\text{累積欠損金} \div (\text{営業収益} - \text{受託工事収益})] \times 100$
	$[\text{期末有形固定資産} \div (\text{損益勘定所属職員数} + \text{資本勘定所属職員数})] \div 1,000$

(11) 年度別料金収入と企業債元利償還金比較(消費税及び地方消費税抜き)

区分		年度				
		30 (円)	元 (円)	2 (円)	3 (円)	4 (円)
水道料金収入 (A)		2,040,234,013	2,007,954,835	1,845,433,030	2,007,611,045	1,804,431,147
企業債	企業債償還元金 (B)	425,213,228	438,864,059	413,283,208	408,884,019	360,887,222
	企業債利息 (C)	99,289,745	87,115,209	74,282,629	63,729,041	53,944,420
	計 (D)	524,502,973	525,979,268	487,565,837	472,613,060	414,831,642
比較	(B) / (A)	20.8%	21.9%	22.4%	20.4%	20.0%
	(C) / (A)	4.9%	4.3%	4.0%	3.2%	3.0%
	(D) / (A)	25.7%	26.2%	26.4%	23.5%	23.0%

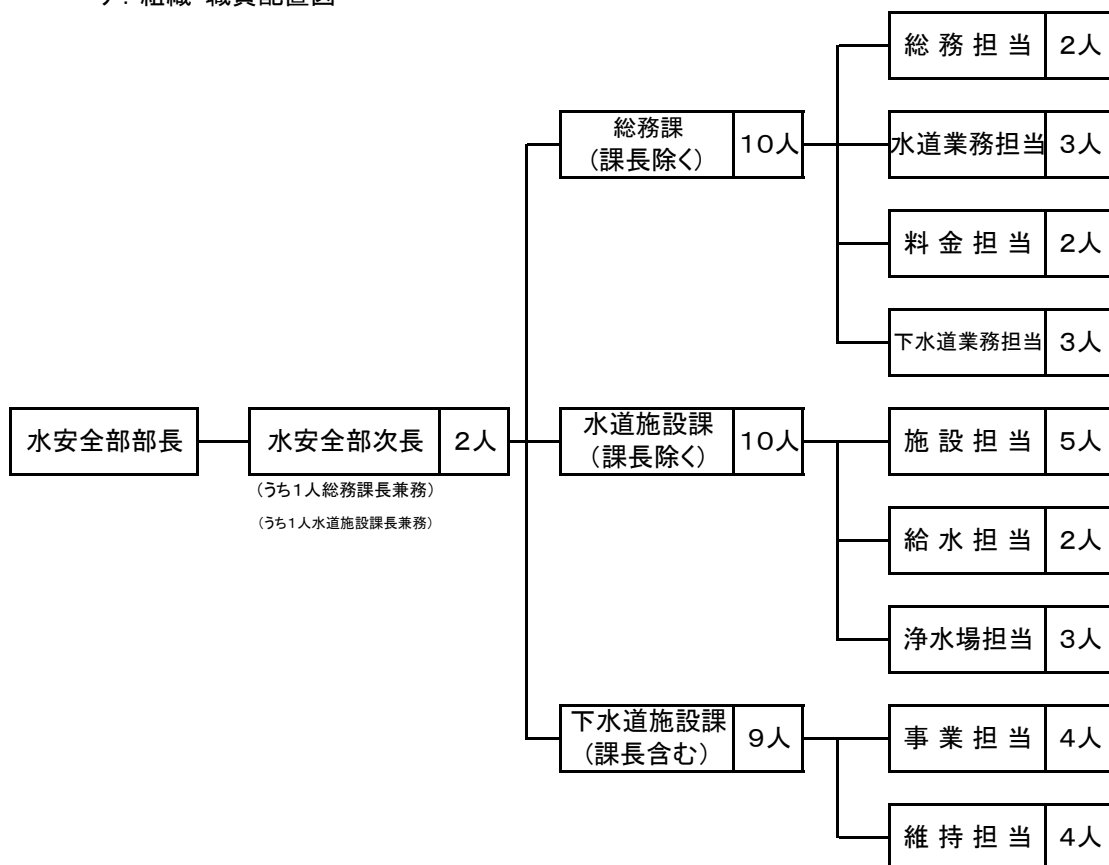
(12) 年度別減価償却費と企業債償還元金比較(消費税及び地方消費税抜き)

区分		年度				
		30 (円)	元 (円)	2 (円)	3 (円)	4 (円)
減価償却費 (A)		668,000,684	699,128,400	710,752,009	720,297,757	718,379,808
企業債償還元金 (B)		425,213,228	438,864,059	413,283,208	408,884,019	360,887,222
率 (B) / (A)		63.7%	62.8%	58.1%	56.8%	50.2%

7. 組織及び職員

(1) 組織図並びに職員配置図

ア. 組織・職員配置図



イ. 職名別職員配置表

職名	部長	次長	課長	主幹	副主幹	主査	主任	主事	技師	合計
人数	1	2	1	3	6	2	9	3	5	32

(2) 職員数及び組織の変遷

課名	年度	28	29	30	元	2	3	4
	担当							
総務課	総務担当	4	4	4	4	5	5	4
	水道業務担当	3	3	2	3	3	3	3
	料金担当	2	2	2	2	2	2	2
	下水道業務担当	3	3	3	3	2	2	3
水道施設課	施設担当	7	6	7	6	6	6	6
	給水担当	2	2	2	3	2	2	2
	浄水場担当	2	2	2	2	3	3	3
下水道施設課	事業担当	4	4	4	5	5	5	5
	維持担当	4	4	5	4	4	4	4
合計		31	30	31	32	32	32	32

※ 令和4年度

1. 「総務担当」には、部長、水安全部次長(総務課長兼務)を含む。
2. 「施設担当」には、水安全部次長(水道施設課長兼務)を含む。
3. 「事業担当」には、下水道施設課長を含む。
4. 令和5年3月31日現在。

(3) 事務分掌

総務課

- (1) 条例、規則及び規程に関すること。
- (2) 公示に関すること。
- (3) 公印の管理に関すること。
- (4) 事業計画及び実施計画の調整に関すること。
- (5) 予算及び決算に関すること。
- (6) 上下水道事業経営審議会に関すること。
- (7) 指名業者選定に関すること。
- (8) 物品、工事及び委託業務の入札に関すること。
- (9) 広報に関すること。
- (10) 職員の人事、給与、服務及び研修に関すること。
- (11) 職員の福利厚生及び保健衛生に関すること。
- (12) 資金計画に関すること。
- (13) 収入及び支出の審査及び記録に関すること。
- (14) 金銭の出納保管に関すること。
- (15) 貯蔵品の出納保管及び処分に関すること。
- (16) 出納取扱金融機関及び収納取扱金融機関に関すること。
- (17) 資産の管理及び保険に関すること。
- (18) 消費税の申告に関すること。
- (19) 使用水量の計量及び水道料金に関すること。

- (20) 給水の休止、再開及び停止等に関する事。
- (21) 下水道使用料に関する事。
- (22) 下水道受益者負担金に関する事。
- (23) 流域下水道事業の建設・維持管理負担金に関する事。
- (24) 他の課の所管に属さない事。

水道施設課

- (1) 水道施設の工事計画及び実施等に関すること。
- (2) 導配給水管の維持管理に関すること。
- (3) 占用の申請及び更新に関すること。
- (4) 給水申込みその他諸届の受付処理に関すること。
- (5) 水道メーターの交換及び検査に関すること。
- (6) 指定給水装置工事事業者に関すること。
- (7) 特定住宅に関すること。
- (8) 給水装置に関すること。
- (9) 取水、浄水及び配水に関すること。
- (10) 水質に関すること。

下水道施設課

- (1) 下水道事業の普及及び促進に関すること。
- (2) 下水道事業の計画及び認可に関すること。
- (3) 下水道工事に関すること。
- (4) 下水道管路施設の維持管理に関すること。
- (5) ポンプ場及び排水施設の維持管理に関すること。
- (6) 除害施設の調査及び指導並びに下水排水の水質に関すること。
- (7) 下水道排水設備工事責任技術者及び下水道排水設備指定工事店に関すること。
- (8) 下水道台帳の整備に関すること。
- (9) 排水設備に係る指導調整、検査、供用開始手続等に関すること。

8. その他

(1) 水道料金体系の推移(消費税及び地方消費税抜き)

更新年月日	昭和 30 ・ 4 ・ 1				昭和 33 ・ 4 ・ 1			
料	1. メーター使用料(1ヵ月)				1. メーター使用料(1ヵ月)			
	口 径		使用料(円)		口 径		使用料(円)	
	13 mm		20		13 mm		30	
	20 mm		25		20 mm		60	
	25 mm		30		25 mm		60	
	40 mm		70		40 mm		230	
	50 mm		-		50 mm		600	
	75 mm		-		75 mm		600	
	100 mm		-		100 mm		600	
	150 mm		-		150 mm		1,500	
金	2. 水道料金(1ヵ月)				2. 水道料金(1ヵ月)			
	用 途 別	基本水量 (m ³)	基本料金 (円)	超過料金 (円/m ³)	用 途 別	基本水量 (m ³)	基本料金 (円)	超過料金 (円/m ³)
	家 事 用	8	132	17	家 事 用	8	150	20
	官公署、学校、病院、会社用	20	330	17	官公署、学校、病院、会社用	20	380	20
	工場、その他大口用	20	385	22	工場、その他大口用	20	385	22
	特殊営業用	20	550	33	特殊営業用	20	550	33
	湯屋営業用	100	1,100	11	湯屋営業用	100	1,500	15
	共用栓	8	110	15	共用栓	10	150	15
等	※ 本市水道事業は、川口市より水道水の供給を受け発足。このために料金は、川口市の料金に10%上乗せした料金表を採用した。				※ 市独自の料金表が設定された。			

(2) 分担金及び加入金の推移(消費税及び地方消費税抜き)

(単位：円)

口 径	昭和43・4・1	昭和50・11・1	昭和56・4・1	平成8・4・1
13 mm	5,000	70,000	90,000	100,000
20 mm	7,500	100,000	120,000	160,000
25 mm	10,000	170,000	250,000	400,000
40 mm	20,000	520,000	1,300,000	1,300,000
50 mm	30,000	880,000	2,000,000	2,200,000
75 mm	70,000	1,980,000	5,000,000	5,500,000
100 mm	100,000	3,990,000	8,000,000	10,430,000
150 mm	—	10,750,000	18,000,000	22,600,000
200 mm	—	管理者が定める。	管理者が定める。	管理者が定める。

(3) 手数料(消費税及び地方消費税抜き)

・新たに指定を受ける事業者

20,000円

区 分	設 計 審 査	工 事 検 査
メーター口径25mm以下	2,000 円	2,500 円
メーター口径40mm以上50mm以下	3,000 円	5,000 円
メーター口径75mm以上	5,000 円	10,000 円

水道使用料根拠法令

○戸田市水道事業給水条例(抜粋)

(料金の支払義務)

第 22 条 水道料金(以下「料金」という。)は、水道の利用者から徴収する。

- 2 共用給水装置によって水道を利用する者は、料金の納入について連帯責任を負うものとする。

(料金)

第 23 条 料金は、次の各項に定めるものを除くほか、次の表に掲げる区分により 1 月につき算定した基本料金と従量料金の合計額に 100 分の 110 を乗じて得た額とする。

P78 表:(1)水道料金体系の推移 参照

- 2 公衆浴場営業に利用する場合の料金は、次の区分により 1 月につき算定した基本料金と従量料金の合計額に 100 分の 110 を乗じて得た額とする。

P78 表:(1)水道料金体系の推移 参照

- 3 臨時に水道を利用する場合の料金は、1 立方メートルにつき 260 円として算定した額に 100 分の 110 を乗じて得た額とする。

分担金・加入金根拠法令

○戸田市水道事業給水条例(抜粋)

(新設等の費用負担)

第 6 条 給水装置の新設、改造、修繕又は撤去に要する費用は、当該給水装置を新設、改造、修繕又は撤去する者の負担とする。ただし、管理者が特に必要があると認めたものについては、市においてその費用を負担することができる。

- 2 給水装置の新設又は改造(水道メーター(以下「メーター」という。)の口径を増す場合に限る。)の申込みをした者は、次の表に掲げる区分による額にそれぞれ 100 分の 110 を乗じて得た額を分担金として管理者に納付しなければならない。ただし、改造する場合の分担金の額は、新口径に係る分担金の額と旧口径に係る分担金の額との差額とする。

P82 表:(2)分担金及び加入金の推移 参照

- 3 管理者が別に定める特定住宅(以下「特定住宅」という。)の受水槽以下の装置の新設又は改造については、給水装置の分担金にかえて、メーター数に応じた水道利用加入金を管理者に納付しなければならない。なお、この場合における額の算定は前項の規定を準用する。

手数料根拠法令

○戸田市水道事業給水条例(抜粋)

(手数料)

第 30 条 手数料は、次の各号により申込者から申込みの際これを徴収する。ただし、管理者が特別の理由があると認めるときは、申込者から申込後徴収することができる。

P82 表:(3)手数料 参照

- (5) 第 33 条第 2 項の工事の確認 1 件 5,000 円
- (6) 量水器の試験の依頼を受け、その結果異状を認めなかったとき。
 - ア メーター口径 40 ミリメートル以下 1 個 1 回 500 円
 - イ メーター口径 50 ミリメートル以上 1 個 1 回 1,000 円
- (7) 水道料金納入証明 1 件 200 円
- (8) その他の証明 1 件 200 円

(4) 水道関連団体等一覧

施設名・団体名	所在地	電話
埼玉県企業局水道企画課	さいたま市浦和区高砂3-14-21	048 - 830 - 7055
さいたま市水道局	さいたま市浦和区常盤6-14-16	048 - 714 - 3067
川口市上下水道局	川口市青木5-13-1	048 - 258 - 4132
蕨市水道部	蕨市中央2-10-6	048 - 431 - 3507
戸田市水道協同組合	戸田市上戸田1-5-10	048 - 443 - 9382

(5) 避難所等一覧

(戸田市危機管理防災課:避難所・避難場所一覧より抜粋)

施設名	避難場所	備蓄倉庫	井戸	貯水槽	所在地	電話
1 喜沢小学校	■	◇	○		喜沢1-48-6	442 - 6383
2 喜沢中学校	■	◇	○		喜沢南1-6-29	444 - 6400
3 戸田第二小学校	■	◇	○	◎	喜沢南2-2-37	442 - 2675
4 戸田東小学校	■	◇	○		下戸田1-11-15	442 - 3911
5 戸田東中学校	■	◇	○		下戸田1-11-15	442 - 5844
6 東部福祉センター		◇			下前1-2-20	443 - 1021
7 心身障害者福祉センター		◇	○		川岸2-4-8	445 - 1828
8 児童センター こどもの国		◇			本町1-17-7	443 - 2387
9 戸田南小学校	■	◇	○		本町4-8-2	442 - 6384
10 戸田中学校	■	◇	○		本町5-8-46	442 - 2627
11 戸田公園管理事務所		◇	○	◎	戸田公園5-27	442 - 2424
12 戸田公園自由広場					戸田公園6	—
13 埼玉県戸田第一艇庫					戸田公園4-2	442 - 2424
14 上戸田地域交流センター(あいパル)		◇			上戸田2-21-1	441 - 6551
15 戸田第一小学校	■	◇	○	◎	上戸田3-7-5	442 - 2268
16 戸田市文化会館					上戸田4-8-1	445 - 1311
17 新曽小学校	■	◇	○		新曽南2-13-8	442 - 2774
18 戸田翔陽高等学校	■				大字新曽1093	442 - 4963
19 新曽北小学校	■	◇	○		大字新曽1367	442 - 3849
20 戸田市スポーツセンター	■	◇	○	◎	大字新曽1286	443 - 3523
21 新曽福祉センター		◇	○		大字新曽1395	445 - 1811
22 新曽中学校	■	◇	○		大字新曽1448	443 - 4512
23 芦原小学校	■	◇	○		大字新曽1961	420 - 2226
24 児童センタープリムローズ					笹目2-19-14	422 - 1033
25 笹目東小学校	■	◇	○		笹目3-17-12	421 - 6674
26 惣右衛門公園					笹目1-38	—
27 笹目中学校	■	◇	○	◎	笹目4-38-1	421 - 1462
28 笹目小学校	■	◇	○		笹目6-9-1	421 - 3524
29 笹目公園					笹目7-1	—
30 美女木小学校	■	◇	○		美女木2-33-1	421 - 1037
31 新田公園					美女木3-1	—
32 南稜高等学校	■	◇		◎	美女木4-23-4	421 - 1211
33 西部福祉センター		◇	○		美女木5-2-16	421 - 3024
34 美笹中学校	■	◇	○	◎	美女木5-12-6	421 - 3011
35 美谷本小学校	■	◇	○		美女木7-11-3	421 - 3010
36 笹目コミュニティセンター	福祉避難所				笹目3-12-1	422 - 9988
37 福祉保健センター	福祉避難所				大字上戸田5番地の6	446 - 6484
38 埼玉県立戸田かけはし高等特別支援学	福祉避難所				新曽1093-1	299 - 7919

※■印は「指定緊急避難場所」との兼用施設

(6) 指定給水装置工事事業者(上水道)一覧表

令和5年3月31日現在

【下戸田地区】

(株)浅倉水道	432-0353
(有)林設備	441-6767
(有)共栄尾崎	441-5986
(株)エコモ	229-2551
(株)ディー・ライト	434-5451

【上戸田地区】

(有)池田水道設備工業	442-3573
榎本水道工事店	441-7198
小林設備工業(株)	443-7849
(有)大山設備	443-8567

【新曽地区】

(有)小山水道工業所	441-3194
小山土木建設(株)	442-5182
(有)長栄設備	442-7261
(有)細野水道興業	441-1725
(有)埼京住建	442-4649
(株)千代峯商店	441-4432
ダイコウ技研(株)	444-4130

【笹目地区】

(株)市村設備機器	421-4137
(株)えぐち	421-3665
三協建設工業(株)	421-2345
(有)水巧舎	422-4666
大東建設(株)	421-5146
(株)ユニオン	422-9068
(株)SKサービス	422-6748

【美女木地区】

大澤建設(株)	421-9613
(株)栗原水道	421-4395
(株)市ヶ谷組	421-4695

【その他の地区】

三登建設(株)	03-5994-3988	(株)生活水道センター	03-5714-5547
(株)良松	048-666-1200	(有)第一設備工事	048-652-8626
(株)太陽商工	048-878-1905	(株)新日本設備	048-623-8664
(株)グレイト	03-6383-0170	(株)シモダ設備工業	027-261-0578
(株)池田水道工業所	048-251-3208	(株)カタノ	048-222-5260
(有)高野工業	048-852-9111	仲野設備	048-464-8535
笛木水道(株)	048-251-5732	(有)武田設備工業	042-394-0238
(有)フタバ設備	048-294-1051	ラインファミリー(株)	048-859-1717
(株)北幸設備工業	03-3979-6002	さかえ設備(株)	03-3388-0396
(有)栗原水道	048-472-6533	(株)サンアドバンス	048-782-0411
(有)榎本設備工業	048-466-1915	(株)新光工業	048-229-6823
府瀬川設備(株)	048-441-4082	(株)市原水道興業	048-994-0255
(株)細田管工	048-473-7232	(株)杉本土建工業	048-852-9736
(株)池上管工	048-624-2044	(株)アイダ設計	048-726-8613
(有)平成興業	048-837-0033	富士水質管理(株)	03-3417-4774
(株)岩崎設備	0480-35-0088	(株)茂田工業所	0480-32-1766
(有)竹内設備	048-445-2243	(株)ホシナ設備	03-3932-3631
(株)栗原管工	048-862-5931	(有)加藤工業所	03-3960-4476
(株)光和設備工業	048-839-9611	新井ポンプ工業(株)	048-794-2432
(株)忠光	042-934-5337	(株)村山設備工業	042-563-3053
(株)山田設備工業	0424-21-1836	田村設備	048-654-2481
(株)桶倉工業	048-443-3166	(有)寺尾水道工業所	048-431-6260
(有)水道屋	048-876-4132	(有)石井工業	048-854-9207
(株)享和	0480-92-2345	(有)ニシノ設備工業	048-813-6350
大同建設工業(有)	048-625-8428	第一エネルギー設備(株)	048-985-7221
(有)斉藤設備工業	048-266-2352	臼井設備	048-858-1387
(株)伊藤住設	0492-26-5071	協立設備(株)	048-786-4557
(株)泉山設備	048-592-7510	(株)スガワラ工業	0480-34-4741
県南設備工業(株)	048-663-5941	横田設備工業(株)	03-3921-6990
(株)新郷興産	048-284-3123	(有)北立設備工業所	048-982-7881
(株)コスモホーム建設工業	048-268-6888	(株)シビルエンジニアリングガーデン	048-791-2731
(有)笠原水道工務店	048-572-0842	日本総合住生活(株)	03-3294-3381
三室建設(株)	048-624-5388	(有)浅倉ポンプ店	048-296-1986
(株)望月設備商会	03-3995-2821	(有)芝川興業	048-252-1078
正和設備工業(株)	048-885-2800	(有)宮設備	048-835-5015
(有)岡設備工業	0493-22-3396	(有)水工社	04-2942-3245
(株)石井設備	03-3904-3101	(有)小原設備工業	048-481-2312

【その他の地区】

埼玉水道センター	048-290-7866	日本防水工業(株)	03-3998-8721
(株)ジー・エル	048-685-0295	(株)アクトプランニング	049-251-1001
アサヒ住建(株)	048-728-7576	(株)パイプ技研	03-5988-0300
新日本建設工業(株)	048-923-2551	(株)アステム	03-3639-3330
(有)萩原工業	048-851-4110	ワラビ商工(株)	048-441-4013
(有)ケーワイエンジニアリング	048-721-8855	(株)ライフサポート	03-3537-7710
(株)東和商会	042-467-6767	(株)いいじま	049-297-0457
(株)早水設備	048-864-7563	長越建設(株)	048-441-6807
(株)田代水道設備	048-781-1068	近代住機(株)	047-348-9100
(有)伊藤設備工業所	048-885-5781	(株)イースマイル	06-6631-7449
(株)磯野商事	048-478-2282	(株)篠原設備	04-7137-9241
(有)磯部設備	048-269-0352	(株)皇月	042-363-2258
(株)オチアイ	049-258-6772	(株)シンエイ	048-666-3366
(有)JWSマルタカ	048-250-6780	(株)東栄サービス	03-5951-3464
(有)藤城事務所	042-348-8481	(株)新研設備工業	048-856-2911
(有)吉沢設備	048-269-7148	(株)ホゼン	03-3590-5200
泉空調(株)	048-767-1900	東京ガスエネルギー(株)	03-6891-8306
(有)和設備工業	048-620-2015	(株)ベルタ	03-3797-1154
(有)友好設備	048-287-0666	丸ノ内工業(株)	03-5933-3001
(有)オカノ設備	048-286-3148	(株)ノハラ興業	048-664-6398
(株)武蔵設備	04-2963-2922	(株)川口水道	048-222-3008
(株)大クマ工業	048-852-6862	ホームライフパートナーズ(株)	03-6868-6349
(有)彗星住宅設備	048-839-3532	(株)千葉工業	048-735-6660
アテックス(株)	048-590-5707	(株)中村総業	048-852-9500
(株)エーエスケ	048-261-1201	(有)平成開発工業	049-255-0355
(有)敏総合設備工事	0480-21-3085	(株)ベストワーク	048-793-2200
エスシーエス(株)	048-936-1234	(有)優輝設備	0480-33-5508
積和建設埼玉(株)	048-686-1191	(株)幸和	0480-34-1239
(有)和田設備	048-683-0833	(株)熊谷設備工業	0480-38-0043
(株)ネオアシスト	048-778-7150	大協和工業(株)	048-623-3711
(株)総合設備オオタニ	048-479-8805	(株)吉元工務店	049-264-0855
(株)大東	048-812-4602	テイ工業	048-282-5840
(株)MSフィールド	048-621-3535	(株)ユニパック	048-258-6991
(株)インダ	0297-64-7839	小宮山住設機器(有)	048-222-5715
東京ガスすまいるサポート(株)	048-886-6626	城島設備工業(株)	04-2948-8737
(株)河辺工務所	048-283-1333	ひまわり水道サービス	048-423-0097
啓有建設(株)	048-297-8641	サンエス設工(有)	048-780-7681
(有)渡辺設備	048-265-9021	(株)TOMOウォーターサービス	048-887-9515
日興設備工業(株)	048-664-5321	カンパネ(株)	03-5610-7755
(株)山田設備工業	0480-92-2251	(株)ムサシ埼玉	048-441-1144
(株)中央設備工業	048-725-3232	(有)旭工舎	048-793-3055
(株)オーケー管理	03-3775-5362	(株)積壺	042-399-3139
(有)北沢設備工業	048-728-2404	新妻設備工業	048-781-7061
(株)宮下工業	048-625-5966	(株)シンエイ	06-6944-7797
(有)湯山設備工業所	049-242-5064	A企画	04-2949-1786
(株)新成設備工業	048-489-5358	(有)紀の国屋住設	03-3938-5611
(株)アート設備建設	043-298-9111	(株)ライフット	04-7189-2921
(有)テクノライ	048-927-4594	ipex(株)	03-6904-4301
K設備	0493-54-6362	(株)皆進	04-2925-1919
(株)三輝	048-281-1091	(有)石川工業	048-668-8001
(株)いなもと	048-665-7044	(株)ワンロード	048-797-8925
弘和工業(株)	048-994-5236	(有)高橋設備	049-222-1324
(有)みゆき商事	048-756-0370	(株)光進設備	048-776-2711
東立工業(株)	03-5922-3800	宇田庄園	048-296-2066
(有)松山水道設備	0489-91-2469	(株)エムアール	048-812-8885
(株)オアシスソリューション	03-5312-1022	三和設備工業(株)	048-853-1651
(有)アクティブ	045-949-1255	(株)岡野水道設備	0180-23-2181
大冠設備(株)	048-283-1416	(株)荒川設備	048-297-8999
(株)アクアマリンス	048-662-6000	(株)小高設備	049-239-3900
(株)タクミ	048-296-7344	(株)アクアサービス	06-6335-1211

【その他の地区】

(株)くはら設備	049-280-8777	埼玉日化サービス(株)	048-666-1101
(株)金子設備	048-773-6057	(株)マルコー	048-972-6282
(有)栗原水道工業	048-829-8356	共英	049-227-9360
旭化成ライフライン(株)	048-711-6751	第一総合(株)	03-3733-0111
(有)高進設備工業	048-855-4412	ダイソウ設備	048-485-8251
(有)玉坂設備	048-787-6550	(有)倉元興業	048-798-5541
(株)丸山設備	0480-77-1051	(株)グローアス	03-6222-5650
(有)大樹	048-298-5557	(株)小杉設美	048-984-7044
(株)温井住設	0495-23-3377	(株)イデアル住設	048-778-8798
(株)新井管工事	048-787-8181	(有)川崎設備工業	049-286-7041
東京北研株式会社	0480-38-9084	(株)ミナミ	048-797-3773
(有)双位建設	048-943-0423	(株)一成	048-811-1277
(株)アクアライン	082-502-6644	(株)もたい設備工業	048-424-8556
(株)サンキ	043-205-4285	(株)エーピーエス	042-670-4808
森設備(株)	048-556-2300	(株)ライクス	03-3456-1850
(株)盛伸サービス	048-855-6665	(株)カンパイ	045-548-8191
日東エネルギー(株)	048-421-1255	(株)ライフエナジー	0120-033-003
エバーリンクス(株)	045-253-8731	きさらぎ電機設備	080-6652-0120
(有)児玉工業	048-998-1045	(株)日総設	043-214-1167
(株)ノーリツ	03-5908-3825	マツオ興業(株)	049-297-0792
大和株式会社	022-352-6595	(株)彩水設備	049-298-6130
(有)福商	048-33-4043	(株)早坂設備	048-916-5546
(有)長谷川設備工業	048-626-2385	(株)明充	048-789-6306
(株)クラシアン	0120-500-500	(株)アズクリエイティブ	052-202-5263
(株)大進工業	0297-22-7678	(株)SKサービス	048-422-6784
(株)Y's works	042-479-4941	(株)月光	048-793-4263
(株)大翔建設	048-942-4109	(株)クリーンライフ	06-6821-6133
(株)日本水道センター	047-421-1281	瑞テクノ(株)	044-852-7741
シンアイ工業(株)	048-782-9844	(株)ワイズ・ウオーター	048-878-8253
(株)木村設備	0480-32-7788	(株)KOYU設備	04-7193-8333
(株)総和プラント	03-3942-2281	三室建設(株)	048-624-5388
(株)国昇	03-5403-6593	(株)エナジー	049-247-9002
(株)ネクストイノベーション	03-6869-0828	(株)プレミアアシスト	03-5333-0330
(有)鈴木工業	048-856-1575	(株)大勝テック	03-3856-2870
(株)城口研究所	03-3256-7117	(株)ヤザキシンメイ	048-222-2600
池中建設(株)	048-964-3611	(株)仁平住設工業	048-475-9243
(株)スイドウサービス	06-6991-6767	(株)ザイマックス	03-5544-6600
(株)イーライフグループ	03-6455-3990	(株)キンライサー	03-5157-2400
(株)優美設備	042-446-8150	(株)エバーユアーズ	048-225-8080
ロイヤルホームセンター(株)	047-493-1712	(株)パラレル	0480-59-5265
(株)ハウ斯拉ボ	06-6648-9898	(株)佐々木設備	048-775-8975
(株)ライフ	045-367-4171	(株)住まいる安心レスキュー	03-5856-9291
(株)深谷設計設備	048-783-4090	圏央設備(株)	049-287-4889
(株)交換できるくん	03-6427-5381	(株)LR	048-954-8506
(有)沖田土木	048-977-8684	(株)アスプロ	048-816-4898
(株)アクア・アテンド	048-708-2521	(株)野村住宅設備	04-2001-3343
(株)エヌテック	048-792-0420	(有)寿管工	048-782-6638
タイヨー設備(有)	048-737-0841	鈴木工業(株)	048-886-7907
(株)リビングプラス	045-511-8777	(株)ダイタク	048-876-8000
(有)アイル設備工業	049-282-4294	(株)ワースハンド	046-292-7155
(有)西野水道	048-267-6494	(株)ワタナベ工業	048-278-5277
(株)アクティール水道センター	048-295-4654	(株)たなか住設	049-281-0009
(株)オープンク	03-6455-0766	エフシー・サービス(株)	048-458-0928
(株)友信工業	04-2941-2444	(株)ブルーライン	03-6417-9273
(株)タニムラ設備	048-487-2563	(株)ハマノ	0480-31-1318
(株)タカギ	093-962-0941	(株)MITEC	042-940-1880
青木土木工業(株)	042-978-7513	(株)Fine	048-485-9707
(株)WATERWORKSWAT	042-424-0234	(株)アクアフレンド	048-287-3107
Nトラスト設備	048-699-7433	(株)エスツーエム	042-843-5695