

令和元年度版

戸田市立市民医療センター 年報

第 45 号

令和2年11月作成

目 次

I	施設の概要	1
II	事業概要	
	1 . 地域医療体制推進事業	3
	2 . 診療事業	
	(1) 診療事業の体系	5
	(2) 医事業務	6
	(3) 診療業務	6
	(4) 看護業務	7
	(5) 薬剤業務	7
	(6) 臨床検査業務	8
	(7) X線検査業務	9
	3 . 訪問看護ステーション	10
	4 . 地域包括支援センター	10
III	統計資料	
	1 . 地域医療体制推進事業	
	(1) 救急医療の利用状況	11
	2 . 診療事業	
	(1) 診療施設利用状況	12
	(2) X線検査実施状況	13
	(3) 臨床検査実施状況	15
	(4) 薬局業務実施状況	16
	(5) 上部消化管内視鏡検査実施状況	17
	(6) 栄養指導件数	17
	(7) リハビリテーション実施状況	18
	(8) 入院施設(19床)利用状況	20
	(9) 地域連携窓口相談件数	21
	(10) 救急搬送受入状況	22
	3 . 訪問看護ステーション事業	23
	4 . 地域包括支援センター事業	26
IV	研究	
	1 . 令和元年度外来出口調査結果について	28
	飯島 努 他	
V	業績	41
付録	戸田市介護老人保健施設	42

I 施設の概要

I 施設の概要

◎戸田市立市民医療センター

1 役割

市内唯一の公的医療機関として、地域住民のニーズの高い医療を提供し、市民の健康を守る役割を担っている。

2 機能

診療・入院機能及び機能回復訓練室を合わせ持った総合医療施設である。

3 施設の沿革

昭和 20. 10. 1	美笹診療所の開設
昭和 32. 7. 20	戸田町と美笹村合併、戸田町となる
昭和 34. 8. 1	戸田町母子健康センターの開設（助産施設含む）
昭和 41. 10. 1	市制施行
昭和 46. 10. 1	戸田市立健康管理センター設立（有床診療所として） （母子健康センター・診療所の統合、保健指導部門の新設）
昭和 53. 3. 20	戸田市立健康管理センターの増設
昭和 60. 3. 31	助産部門の廃止
昭和 60. 12. 19	助産施設を機能回復訓練室に改造
昭和 61. 7. 1	戸田市立心身障害者福祉センター内に機能回復訓練室開設
平成 5. 5. 1	訪問看護ステーション設置
平成 7. 5. 1	有床診療所9床から19床へ増設（老人保健施設内に設置）
平成 9. 5. 6	19床入院患者受け入れ開始
平成 10. 3. 31	戸田市立心身障害者福祉センター内の機能回復訓練室閉鎖
平成 11. 4. 1	土曜午前の診療開始及び診療科目の増設（循環器科・神経内科） 戸田市立健康管理センター機構改革実施
平成 12. 4. 1	毎週土曜日の診療実施・整形外科開設（金）・小児科午後の診療日の増加
平成 13. 4. 1	名称変更により戸田市立医療保健センターとなる。行政組織改正実施
平成 17. 4. 1	土曜全日の診療開始
平成 18. 4. 1	早朝急患診療の開始
平成 23. 4. 1	健康推進室の福祉部移管及び移転により、戸田市立市民医療センターに名称変更 早朝急患診療の終了及び午後の診療時間の延長開始。予防接種実施日の拡大
平成 24. 4. 1	禁煙外来の開始 救急診療所指定
平成 24. 10. 10	新診療棟着工
平成 26. 1. 17	新診療棟竣工
平成 26. 4. 1	新診療棟での診療開始
平成 26. 6. 9	耳鼻咽喉科開設

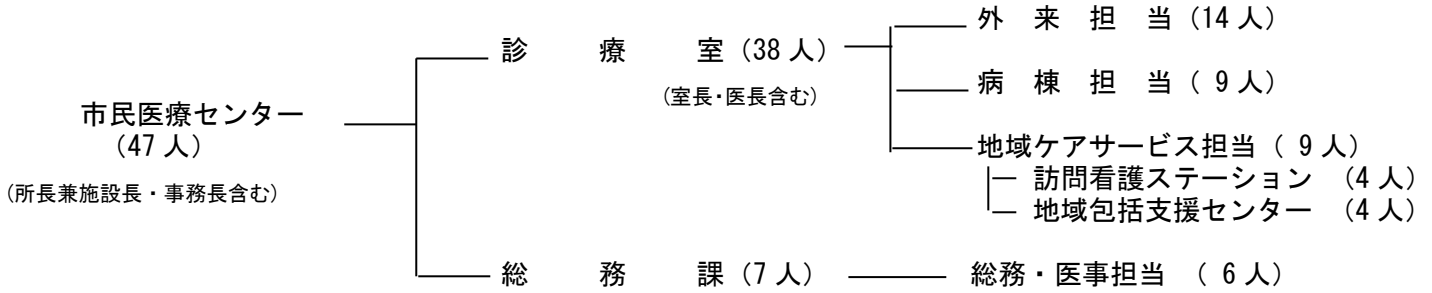
4 建物の規模

構 造	鉄筋コンクリート造3階建
建築面積	1,221.39㎡
建築延面積	2,319.65㎡
敷地面積	3,326.36㎡

5 組織及び職員の体制

(令和2年4月1日現在)

(1) 組織



(2) 職種及び職員数

職 名	職 員 数	職 名	職 員 数
医 師	6	理 学 療 法 士	2
薬 剤 師	3	作 業 療 法 士	1
臨 床 検 査 技 師	1	保 健 師	1
放 射 線 技 師	2	事 務 職 員	11
看 (准) 護 師	20	合 計	47

令和2年4月1日現在

Ⅱ 事業概要

II 事業概要

1. 地域医療体制推進事業

医療機関が実施している第一次及び第二次救急医療事業にかかる費用を補助すること、外国人の未払い医療費（救急医療）を補助することで、市民が救急医療を適切に受けられることができるよう、救急医療体制を推進する。

ア 第一次(初期)救急医療体制整備事業

- ・ 休日・平日夜間急患診療所が、休日及び平日夜間に外来診療を実施することにかかる費用の一部、及び蕨・戸田市内の産婦人科医療機関が、休日に外来診療を実施することにかかる費用の一部を、蕨市と1/2ずつ補助する。
- ・ 小児の一次救急医療充実のため、夜間における小児の第一次救急医療を実施する医療機関に、その運営費用の一部を補助する。

イ 第二次救急医療体制整備事業

- ・ 休日及び夜間に病院が輪番で、入院治療を必要とする重症救急患者に対応することにかかる費用の一部を蕨市と1/2ずつ補助する。

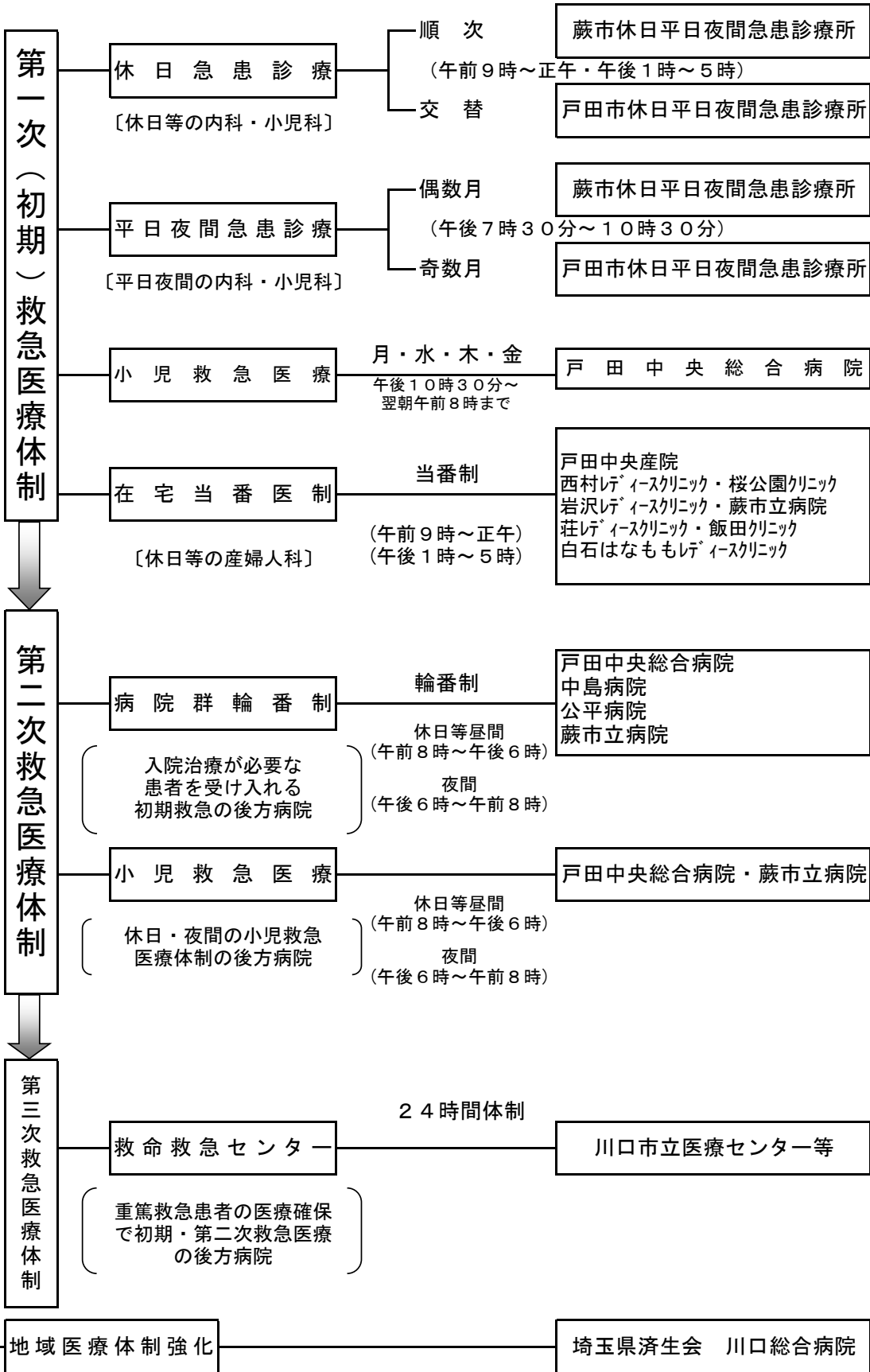
ウ 地域医療体制強化事業

- ・ 小児の一次救急医療充実のため、夜間における小児の第一次救急医療を実施する医療機関にその運営費・医療施設・設備の整備の一部を補助する。

エ 外国人未払医療費対策事業

- ・ 外国人が救急医療を利用し、医療機関に医療費が未払いとなった場合に、未払いの医療費の一部を、埼玉県と1/2ずつ負担する。

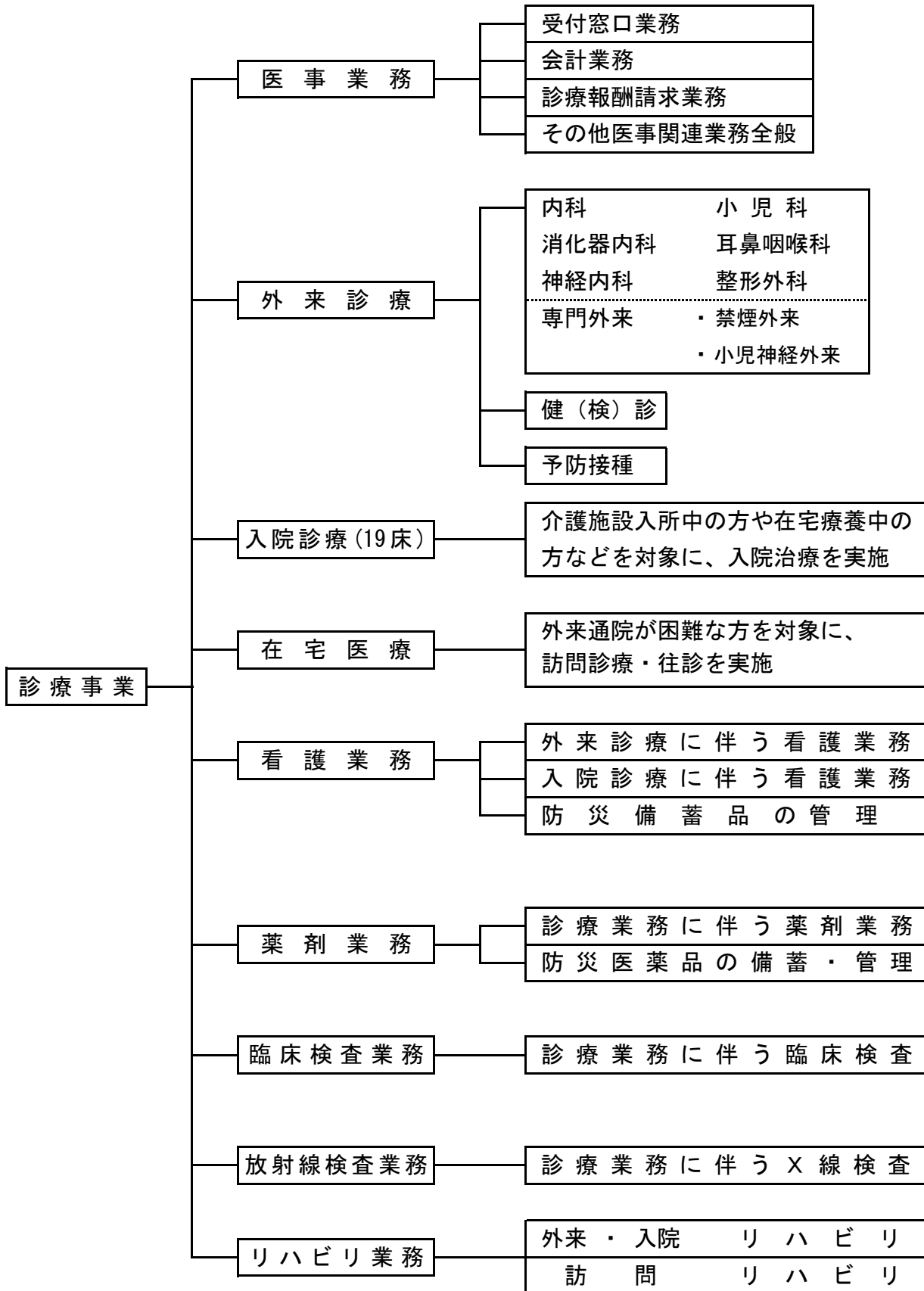
救急医療



〔高度医療の提供と地域医療の整備、夜間の小児救急の後方病院〕

2. 診療事業

(1) 診療事業の体系



(注) 令和元年度の事業体系

(2) 医事業務

一般外来診療、入院診療、各種健康診断、予防接種等の受付及び一部負担金の徴収並びに診療報酬の請求業務

(3) 診療業務

当センターの診療業務は一般外来診療、入院診療、各種健康診断、予防接種、往診、リハビリテーション等を実施している。令和元年度の診療施設利用者総数は44,182人で平成30年度の45,706人と比較し、1,524人の減少となっている。

① 一般外来診療

内科、小児科、消化器内科、神経内科、整形外科、耳鼻咽喉科の合計7科で外来診療をおこなっている。

② 入院診療（19床）

介護老人保健施設、介護老人福祉施設等の入所者、また在宅療養中の方々等が、病状悪化のために入院治療が必要なときに收容し、その病状の改善を図る。

③ 各種健康診断

- ・ 戸田市国保人間ドック
- ・ 30歳代等健診
- ・ 特定健診
- ・ 結核、肺がん検診
- ・ 胃がん検診
- ・ 大腸がん検診
- ・ 事業所委託定期健診
- ・ 個人健診（入園、入学、就職等）
- ・ 外来乳児健診（定期健診以外のもの）

④ 予防接種

予防接種法に基づく予防接種、その他の予防接種を実施している。

⑤ 在宅医療

寝たきり等で外来受診できない高齢者の方を対象に往診を実施している。

⑥ リハビリテーション

外来患者や入院患者を対象に月曜日～金曜日の午前に医師の指示にもとづいて、理学療法・作業療法、必要に応じて言語療法を実施している。また、介護保険の訪問リハビリテーションを実施している。

(4) 看護業務

- ① 外来及び訪問診療の診療介助・処置
- ② 各種健（検）診の計測、視力検査、聴力検査、採血及び結果票等の文書処理
- ③ 予防接種、内視鏡検査、その他検査等の介助
- ④ 病棟看護業務
- ⑤ 地域医療連携業務

(5) 薬剤業務

当センターの薬剤業務は診療事業（外来、入院）の薬剤業務全般、防災用医薬品の備蓄及び管理などを実施している。

① 診療事業に関する業務

外来・入院等の処方箋調剤、医薬品情報の提供と管理、服薬指導、使用医薬品の在庫管理及び購入などの出納事務、注射薬の払い出し、処方箋の保存と管理、ワクチンの管理と払い出し、薬事委員会における新規採用および使用中止医薬品等の検討

② 防災に関する業務

災害発生に備えて防災用医薬品の備蓄及び循環運用等の在庫管理

[最近5年間の処方箋数の推移]

(枚)

区 分		平成 27 年度	平成 28 年度	平成 29 年度	平成 30 年度	令和元年度
市民医療センター	内 科	11,387	12,127	13,001	12,815	12,389
	小 児 科	9,848	12,128	11,196	10,611	8,628
	整形外科	400	57	329	437	570
	耳鼻咽喉科	97	105	55	94	183
	入 院	1,441	1,187	1,138	1,086	1,316
介護老人保健施設		409	1,058	1,477	—	—
合 計		23,582	26,662	27,196	25,043	23,086

[最近5年間の旧指標ジェネリック医薬品使用割合の推移]

	平成 27 年度	平成 28 年度	平成 29 年度	平成 30 年度	令和元年度
先発医薬品数量	1,160,427	1,080,886	965,949	862,233	809,763
ジェネリック医薬品数量	1,300,677	1,374,742	1,474,706	1,567,865	1,712,407
総医薬品数量	2,461,104	2,455,628	2,440,655	2,430,098	2,522,170
ジェネリック医薬品使用割合(%)	52.8%	56.0%	60.4%	64.5%	67.9%

医薬品数量は規格単位数量で算出

旧指標ジェネリック医薬品使用割合＝ジェネリック医薬品数量/総医薬品数量

[最近5年間の新指標ジェネリック医薬品使用割合の推移]

	平成27年度	平成28年度	平成29年度	平成30年度	令和元年度
ジェネリック医薬品数量	1,300,677	1,374,742	1,474,706	1,567,865	1,712,407
先発医薬品(ジェネリックあり)	859,770	743,433	641,843	546,010	461,722
先発医薬品(ジェネリックなし)	300,657	337,452	324,106	316,223	348,040
新指標ジェネリック医薬品使用割合%	60.2%	64.9%	69.7%	74.2%	78.8%

医薬品単位数量は規格単位数量で算出

新指標ジェネリック医薬品使用割合=【ジェネリック数量】/【ジェネリック数量+先発医薬品数量(ジェネリックあり)】

(6) 臨床検査業務

当センターの診療事業の各種臨床検査を実施している。

令和元年度の診療事業臨床検査件数は、86,436件(平成30年度85,533件)で、前年度と比べ903件の増であった。

① 診療事業

内科、小児科、消化器内科、入院等の診療業務及び各種健康診断に伴う臨床検査を実施している。

[検査内容]

検体検査・・・尿、便、血液、生化学、免疫、細菌、病理、細胞診検査等

生理学的検査・・・心電図、脳波、超音波、肺機能、眼底検査等

② 検査設備

多項目自動血球計数装置、生化学自動分析装置(ドライケム)

心電計、脳波計、超音波診断装置、自動呼吸機能測定器、眼底カメラ等

[最近5年間の臨床検査件数の推移]

(件)

	区 分	平成27年度	平成28年度	平成29年度	平成30年度	令和元年度
診療事業	内 科	78,780	80,866	75,149	73,190	73,544
	小 児 科	5,261	5,825	5,468	5,412	4,842
	消化器科	69	61	74	24	28
	入 院	9,562	7,993	8,050	6,907	8,022
	計	93,672	9,4745	88,741	85,533	86,436
介護老人保健施設		196	58	1,034	—	—
合 計		78,018	93,730	95,779	85,533	86,436

消化器科は平成26年度以降病理検査件数のみ。その他実施検査は内科に含まれる。

整形外科と平成26年度からの耳鼻咽喉科の検査件数は、内科・小児科に含まれる。

平成30年度より介護老人保健施設は指定管理者制度となった。

(7) X線検査業務

当センターのX線検査業務は、診療事業（委託業務を含む）および健診（検診）にともなう各種X線検査を診療放射線技師2名で実施している。

令和元年度のX線総検査数は、5,279件（平成30年度は4,942件）で、前年度と比べ337件の増であった。

① 一般外来及び入院

内科、小児科、整形外科、耳鼻咽喉科、入院等の診療業務にともなうX線検査を実施している。

[検査内容]

一般単純撮影 上部消化管造影 全身CT撮影

② 健診（検診）事業

健診・検診事業のX線検査を実施している。

[検査内容]

結核・肺がん検診・・・胸部直接撮影

胃がん検診・・・上部消化管造影

国保ドック・・・胸部直接撮影、上部消化管造影

健康診断・・・胸部直接撮影

③ 検査設備

全身用CT装置、デジタルX線TV装置、一般撮影装置、FPD装置、CR装置
PACS、骨塩定量測定装置

[最近5年間のX線検査件数の推移] (件)

各科別	平成27年度	平成28年度	平成29年度	平成30年度	令和元年度
内科	2,975	3,219	3,130	2,984	2,973
小児科	124	186	113	87	115
整形外科	471	137	410	229	382
耳鼻咽喉科	18	19	15	4	11
結核・肺がん検診	846	863	824	823	760
胃がん検診	321	305	220	241	190
国保ドック	14	9	8	6	5
健康診断	611	542	626	568	843
合計	5,380	5,280	5,346	4,942	5,279

3. 訪問看護ステーション

訪問看護ステーションでは、病気や障害を持った人が住み慣れた地域やご家庭で、安心して療養生活を送れるよう看護師等が訪問し看護ケアを提供している。

また、生活の質が向上できるよう医療・福祉・介護関係機関と連携をとり、状況に応じてさまざまな在宅ケアサービスの相談、助言を行っている。

4. 地域包括支援センター

地域包括支援センターは、戸田市の美女木地区・笹目地区を担当圏域とし、高齢者が住み慣れた地域でその人らしい生活が続けられるように、介護、福祉、保健、医療など様々な面から「高齢者総合相談窓口」として支援している。

保健師、社会福祉士、主任介護支援専門員等の専門職が連携して相談対応を行い、2015年(平成27年)4月からは認知症の方やそのご家族を専門的に支える認知症地域支援推進員を配置して対応にあたっている。

また、地域包括ケアシステムの実現に向け、関係者間の連携を進める中核的な機関としての役割を担っている。

Ⅲ 統計資料

III 統計資料

1. 地域医療体制推進事業

(1) 救急医療の利用状況

ア. 休日・平日夜間急患診療所

(人)

	戸田診療所		蕨診療所		合計		患者数(住所地別)				
	診療日数	患者数	診療日数	患者数	診療日数	患者数	戸田市	蕨市	川口市	さいたま市	その他
休日急患診療	52日	2,905	49日	1,741	101日	4,646	3,261	901	173	166	145
平日夜間急患診療	120日	429	120日	488	240日	917	589	217	48	38	25

イ. 在宅当番医制

(人)

診療日数 合計	患者数 合計	患者数(住所地別)				
		戸田市	蕨市	川口市	さいたま市	その他
76日	284	122	50	47	49	16

ウ. 病院群輪番制病院利用状況

(人)

診療日数		救急患者数									患者の来院方法			
夜間 366日	休日等 76日	内科	小児科	外科	脳外科	整形外科	耳鼻科	眼科	産婦人科	合計	初期救急からの転送		その他	
											救急車	その他	救急車	その他
442日		1,791	576	430	177	469	63	2	181	3,689	0	0	1,187	2,502

エ. 病院群輪番制住所地別利用状況

(人)

	患者数(住所地別)			
	戸田市	蕨市	その他	計
内科	860	371	560	1,791
小児科	395	100	81	576
外科	184	85	161	430
その他	330	160	402	892
合計	1,769	716	1,204	3,689

オ. 小児救急支援事業利用状況

(人)

診療日数		輪番別救急患者数						患者の来院方法			
夜間 366日	休日等 76日	戸田中央 総合病院		蕨市立病院		合計		初期救急からの 転送		その他	
		入院	外来	入院	外来	入院	外来	救急車	その他	救急車	その他
442日		43	577	6	1,399	49	1,976	0	0	183	1,842
		620		1,405		2,025		0		2,025	

2. 診療事業

(1) 診療施設利用状況

ア. 診療施設総利用状況

(人)

	4月	5月	6月	7月	8月	9月	10月	11月	12月	1月	2月	3月	合計
利用状況	3,710	3,367	3,719	4,457	3,589	3,808	4,424	4,037	3,874	3,252	3,127	2,817	44,181

イ. 内科 (注釈) 実施していない月のある項目は「-」と記載しています。

(人)

	4月	5月	6月	7月	8月	9月	10月	11月	12月	1月	2月	3月	合計	
外来	午前	1,123	1,008	1,000	1,142	1,065	1,085	1,082	1,137	1,155	1,195	1,025	1,017	13,034
	午後	425	380	440	426	399	391	434	420	472	453	481	362	5,083
	(小計)	1,548	1,388	1,440	1,568	1,464	1,476	1,516	1,557	1,627	1,648	1,506	1,379	18,117
健診	委託	0	130	25	22	12	11	9	16	4	44	4	3	280
	個人健診	27	9	21	11	15	16	14	18	18	22	28	32	231
	30歳代等健診	-	-	-	-	4	8	14	-	-	-	-	-	26
	国保ドック	0	0	0	1	2	0	0	2	0	0	0	0	5
	特定健診	-	-	18	104	73	142	217	0	-	-	-	-	554
	後期高齢者基本健診	-	-	29	79	44	88	106	0	-	-	-	-	346
	特定健診(社保)	0	1	2	12	3	4	9	6	7	4	1	0	49
	特定保健指導(社保)	0	0	0	0	0	0	0	0	0	0	0	0	0
	肝炎ウイルス検診	-	-	-	-	2	2	11	0	0	-	-	-	15
	生活機能評価	-	-	-	-	-	-	-	-	-	-	-	-	0
	がん検診	-	-	59	323	192	356	376	47	62	27	59	0	1,501
	風しん・肝炎検査	0	10	13	13	11	2	9	2	11	1	3	9	84
(小計)	27	150	167	565	358	629	765	91	102	98	95	44	3,091	
その他	訪問診療・往診	37	28	24	24	27	16	16	23	23	19	25	22	284
	予防接種	19	6	17	59	19	33	141	531	457	13	22	22	1,339
	福祉の杜	161	114	111	120	121	114	124	101	144	120	96	151	1,477
	(小計)	217	148	152	203	167	163	281	655	624	152	143	195	3,100
入院	479	470	564	483	476	394	482	326	243	267	286	418	4,888	
合計	2,271	2,156	2,323	2,819	2,465	2,662	3,044	2,629	2,596	2,165	2,030	2,036	29,196	
上記合計欄の再掲件数	神経内科	276	220	233	282	237	275	292	346	264	288	240	272	3,225

(注釈1) 外来は、週6回診療実施

(注釈2) 国保ドックは、予約制(木曜日のみ)

ウ. 小児科

(人)

	4月	5月	6月	7月	8月	9月	10月	11月	12月	1月	2月	3月	合計	
外来	午前	600	415	499	701	436	417	448	420	468	400	413	293	5,510
	午後	455	402	431	550	328	380	449	406	389	369	399	227	4,785
	(小計)	1,055	817	930	1,251	764	797	897	826	857	769	812	520	10,295
予防接種	272	278	270	241	225	224	315	409	315	201	180	167	3,097	
その他	外来乳児健診	0	1	1	4	1	3	0	0	0	1	0	4	15
	個人健診	4	1	4	0	0	2	2	3	0	0	2	0	18
	委託	0	0	40	0	0	0	0	36	1	0	0	0	77
	その他	0	0	0	0	0	0	0	0	0	0	0	0	0
	(小計)	4	2	45	4	1	5	2	39	1	1	2	4	110
合計	1,331	1,097	1,245	1,496	990	1,026	1,214	1,274	1,173	971	994	691	13,502	

(注釈1) 外来は、週6回診療実施

(注釈2) 予防接種は、毎週月曜日・水曜日・金曜日・土曜日の午後実施

エ. 整形外科

(人)

	4月	5月	6月	7月	8月	9月	10月	11月	12月	1月	2月	3月	合計	
外来	午前・午後	66	82	95	98	83	83	127	95	72	69	60	47	977

(注釈1) 4月から7月まで週1回診療実施

(注釈2) 8月から3月まで週2回診療実施(火曜日午前・水曜日午後)

オ. 耳鼻咽喉科

(人)

	4月	5月	6月	7月	8月	9月	10月	11月	12月	1月	2月	3月	合計	
外来	午前	42	32	56	44	51	37	39	39	33	47	43	43	506

(注釈) 木曜日午前のみ診療実施

(2) X線検査実施状況

ア. X線検査件数

(人)

科	部 位	4月	5月	6月	7月	8月	9月	10月	11月	12月	1月	2月	3月	合計	
内 科	胸 部	119	112	110	111	103	126	109	105	100	118	128	115	1,356	
	腹 部	25	15	22	20	17	13	20	21	13	23	12	11	212	
	腰 椎	9	12	6	9	4	8	6	8	5	6	3	4	80	
	頸 椎	4	8	8	5	4	7	9	9	8	8	2	3	75	
	骨塩定量測定	5	15	6	8	2	11	10	9	8	3	3	6	86	
	CT	85	80	96	102	97	91	104	83	70	92	88	111	1,099	
	そ の 他	5	7	15	3	4	4	10	4	3	6	1	3	65	
	(小計)	252	249	263	258	231	260	268	239	207	256	237	253	2,973	
整形外科	胸 部	0	1	1	1	0	0	1	1	2	1	1	1	10	
	腰 椎	3	17	14	13	6	16	11	4	6	7	5	7	109	
	頸 椎	0	1	2	1	3	1	2	0	0	1	0	2	13	
	股 関 節	1	2	5	3	3	0	1	2	5	0	4	0	26	
	膝 関 節	7	8	8	5	5	6	4	4	3	3	3	3	59	
	骨塩定量測定	1	2	0	0	1	2	2	2	1	2	1	0	14	
	CT	0	0	0	0	0	0	0	0	0	0	1	0	1	
	そ の 他	8	10	14	22	19	20	21	7	14	9	4	2	150	
(小計)	20	41	44	45	37	45	42	20	31	23	19	15	382		
耳鼻咽喉科	CT	0	1	1	1	1	1	1	1	1	1	1	1	11	
	(小計)	0	1	1	1	1	1	1	1	1	1	1	1	11	
小児科	胸 部	8	7	14	8	12	6	8	13	3	9	12	4	104	
	腹 部	0	0	1	1	1	1	0	1	0	0	0	0	5	
	CT	0	0	0	1	0	0	0	2	0	0	1	0	4	
	そ の 他	1	0	0	0	0	0	0	1	0	0	0	0	2	
	(小計)	9	7	15	10	13	7	8	17	3	9	13	4	115	
検診 (健診)	胸 部	低線量CT	0	0	0	0	0	0	0	0	0	20	0	0	20
		肺がん検診	0	0	33	161	98	180	228	12	19	9	20	0	760
		国保ドック	0	0	0	0	1	0	1	1	0	0	0	0	3
		その他健診	24	228	84	72	47	63	69	47	34	98	44	33	843
	胃	胃がん検診	0	0	6	32	20	37	48	10	14	7	16	0	190
		国保ドック	0	0	0	0	1	0	1	1	0	0	0	0	3
	(小計)	24	228	123	265	167	280	347	71	67	134	80	33	1,819	
合 計		305	526	446	579	449	593	666	348	309	423	350	306	5,300	

(注釈) 入院のX線検査は内科に含む

イ. 胃バリウム検査実施状況

(人)

年齢(才)	外来		胃がん検診		国保ドック		(小計)		合計
	男	女	男	女	男	女	男	女	
～19	0	0	0	0	0	0	0	0	0
20～24	0	0	0	0	0	0	0	0	0
25～29	0	0	0	0	0	0	0	0	0
30～34	0	0	0	0	0	0	0	0	0
35～39	0	0	1	1	0	0	1	1	2
40～44	0	0	18	10	0	0	18	10	28
45～49	0	0	12	10	0	0	12	10	22
50～54	0	0	22	11	1	0	23	11	34
55～59	0	0	8	8	0	0	8	8	16
60～64	0	0	2	9	0	0	2	9	11
65～69	0	0	22	9	0	0	22	9	31
70～	0	0	30	17	1	1	31	18	49
(小計)	0	0	115	75	2	1	117	76	193
合計	0	0	190	75	3	1	193	76	193

胃がん検診：6月から翌年2月まで実施

ウ. 胃バリウム検査所見大別

(人)

年齢(才)	異常なし群		有所見群				(小計)		合計
			精検不要		要精検				
	男	女	男	女	男	女	男	女	
～19	0	0	0	0	0	0	0	0	0
20～24	0	0	0	0	0	0	0	0	0
25～29	0	0	0	0	0	0	0	0	0
30～34	0	0	0	0	0	0	0	0	0
35～39	1	0	0	1	0	0	1	1	2
40～44	18	8	0	1	0	1	18	10	28
45～49	12	10	0	0	0	0	12	10	22
50～54	21	9	2	2	0	0	23	11	34
55～59	7	7	0	0	1	1	8	8	16
60～64	2	9	0	0	0	0	2	9	11
65～69	14	9	3	0	5	0	22	9	31
70～	22	16	3	1	6	1	31	18	49
(小計)	97	68	8	5	12	3	117	76	193
合計	165	68	13	5	15	3	193	76	193

異常なし群：所見なしとされたもの

精検不要：有所見であるが内視鏡検査は不要とされたもの

要精検：疾病ありとされ内視鏡検査を指示されたもの

(3) 臨床検査実施状況

ア. 診療部門 臨床検査実施状況

科	分類	4月	5月	6月	7月	8月	9月	10月	11月	12月	1月	2月	3月	計
内科外来	尿・糞便	169	337	291	628	412	668	827	243	211	234	214	161	4,395
	血液	1,151	1,832	1,108	2,056	1,633	1,970	2,283	1,195	879	1,348	1,122	1,118	17,695
	生化学	2,870	4,127	3,162	4,932	3,756	5,163	5,928	2,685	2,312	3,274	2,916	2,801	43,926
	免疫	317	881	393	369	599	344	373	314	263	309	277	262	4,701
	細菌・ウイルス	46	58	50	42	21	43	51	102	171	222	110	61	977
	細胞診	0	2	2	21	13	17	25	6	1	0	2	2	91
	心電図	69	231	93	130	84	146	161	70	57	98	74	69	1,282
	ホルター心電図	2	4	3	1	1	1	1	2	3	0	2	0	20
	脳波	0	0	1	0	0	0	1	0	2	1	0	0	5
	超音波	14	17	11	19	29	23	20	31	25	24	27	20	260
	肺機能	6	21	2	6	3	2	5	4	3	3	8	13	76
	眼底	0	1	0	11	15	5	5	4	1	0	5	0	47
	眼圧	0	0	0	1	2	0	0	3	0	0	0	0	6
	純音聴力	6	9	5	3	7	5	3	5	6	6	3	5	63
合計	4,650	7,520	5,121	8,219	6,575	8,387	9,683	4,664	3,934	5,519	4,760	4,512	73,544	
消化器外来	病理	2	3	1	1	4	6	2	3	1	5	0	0	28
	合計	2	3	1	1	4	6	2	3	1	5	0	0	28
小児科外来	尿・糞便	77	38	87	57	41	31	26	18	25	43	35	53	531
	血液	41	83	182	96	84	72	110	83	48	114	108	66	1,087
	生化学	148	21	73	77	55	82	87	62	10	51	81	46	793
	免疫	68	73	193	67	71	29	68	41	62	115	151	83	1,021
	染色体	0	0	0	0	0	0	0	0	0	0	0	0	0
	細菌・ウイルス	120	86	83	66	51	55	64	162	239	203	147	81	1,357
	細胞診	0	0	0	0	0	0	0	0	0	0	0	0	0
	心電図	6	1	2	0	6	2	0	4	4	1	1	1	28
	ホルター心電図	0	0	0	0	0	0	0	0	0	0	0	0	0
	脳波	4	0	1	1	1	2	0	0	1	2	2	2	16
	超音波	0	1	0	1	0	6	0	0	0	0	0	1	9
	肺機能	0	0	0	0	0	0	0	0	0	0	0	0	0
眼底	0	0	0	0	0	0	0	0	0	0	0	0	0	
合計	464	303	621	365	309	279	355	370	389	529	525	333	4,842	
入院	尿・糞便	29	37	33	57	60	20	27	16	27	23	30	45	404
	血液	170	200	191	199	255	155	223	126	138	90	134	245	2,126
	生化学	299	430	416	434	520	302	404	241	262	174	283	557	4,322
	免疫	51	62	67	61	76	43	75	39	48	27	47	59	655
	細菌・ウイルス	27	29	43	39	46	64	46	25	36	8	26	23	412
	病理	0	0	0	0	0	0	0	0	0	0	0	0	0
	細胞診	0	3	1	1	0	0	2	1	1	1	3	1	14
	心電図	3	7	6	4	2	4	4	6	2	5	5	5	53
	ホルター心電図	0	2	0	0	0	0	0	0	0	0	0	0	2
	脳波	1	1	1	0	0	0	0	0	0	0	0	1	4
	超音波	0	1	2	3	3	2	6	3	4	1	1	4	30
	肺機能	0	0	0	0	0	0	0	0	0	0	0	0	0
	眼底	0	0	0	0	0	0	0	0	0	0	0	0	0
合計	580	772	760	798	962	590	787	457	518	329	529	940	8,022	
総合計	5,696	8,598	6,503	9,383	7,850	9,262	10,827	5,494	4,842	6,382	5,814	5,785	86,436	

(4) 薬局業務実施状況

ア. 処方箋枚数

	4月	5月	6月	7月	8月	9月	10月	11月	12月	1月	2月	3月	年間合計
a. 外来処方 (院内)	2,028	1,753	1,841	2,059	1,675	1,709	1,891	1,834	1,942	1,813	1,817	1,409	21,771
b. 外来処方 (院外)	193	180	157	176	162	156	188	161	180	187	183	171	2,094
院外の割合 = b/(a+b)	8.7%	9.3%	7.9%	7.9%	8.8%	8.4%	9.0%	8.1%	8.5%	9.4%	9.2%	10.8%	8.8%
c. 入院処方	136	119	153	117	116	102	116	83	75	72	83	144	1,316
合計 =a+b+c	2,357	2,052	2,151	2,352	1,953	1,967	2,195	2,078	2,197	2,072	2,083	1,724	25,181

イ. ジェネリック医薬品(後発品)の使用状況

	4月	5月	6月	7月	8月	9月	10月	11月	12月	1月	2月	3月	年間合計
a. 後発品	150,358	129,201	129,309	144,127	129,268	137,133	142,131	145,743	151,189	148,584	146,600	158,764	1,712,407
b. 先発品 (後発品あり)	45,432	39,282	40,388	43,809	40,109	36,942	38,295	39,759	38,483	32,569	33,412	33,242	461,722
c. 先発品 (後発品なし)	30,596	26,387	28,144	30,274	26,586	28,161	30,359	31,316	30,142	27,580	28,776	29,719	348,040
後発品割合 =a/(a+b)	76.80%	76.68%	76.20%	76.69%	76.32%	78.78%	78.78%	78.57%	79.71%	82.02%	81.44%	82.69%	78.76%

(注釈) 規格単位数量で算出した医薬品数量をもとに計算

(注釈) ジェネリック医薬品使用割合 = (ジェネリック医薬品数量) / (ジェネリック医薬品数量 + 先発医薬品(後発医薬品あり))

(5) 上部消化管内視鏡検査実施状況

年齢(才)	実施数		胃がん		食道がん	
	男	女	男	女	男	女
～19	0	0	0	0	0	0
20～24	0	0	0	0	0	0
25～29	0	1	0	0	0	0
30～34	1	0	0	0	0	0
35～39	1	0	0	0	0	0
40～44	1	6	0	0	0	0
45～49	2	1	0	0	0	0
50～54	8	2	0	0	0	0
55～59	7	0	0	0	0	0
60～64	7	6	0	0	0	0
65～69	16	17	0	0	0	0
70～	74	72	2	0	0	0
(小計)	117	105	2	0	0	0
合計	222		2		0	

(6) 栄養指導件数(延べ人数)

分類	4月	5月	6月	7月	8月	9月	10月	11月	12月	1月	2月	3月	合計
内科	0	0	0	0	0	0	0	0	0	0	0	0	0
小児科	0	0	0	0	0	0	0	0	0	0	0	0	0
合計	0	0	0	0	0	0	0	0	0	0	0	0	0

(7) リハビリテーション実施状況

ア.利用者総数(延べ人数)

	4月	5月	6月	7月	8月	9月	10月	11月	12月	1月	2月	3月	合計
入院	224	195	196	160	144	110	100	85	64	113	114	132	1,637
単位数	243	204	208	176	146	115	118	96	74	117	116	139	1,752
外来	185	181	221	244	184	209	196	192	174	168	148	145	2,247
単位数	239	226	269	291	221	261	243	238	216	218	190	196	2,808
合計	409	376	417	404	328	319	296	277	238	281	262	277	3,884
単位数	482	430	477	467	367	376	361	334	290	335	306	335	4,560

イ.脳血管疾患等リハビリテーション(延べ人数)

	4月	5月	6月	7月	8月	9月	10月	11月	12月	1月	2月	3月	合計
入院	84	43	68	56	28	18	15	3	0	15	24	14	368
単位数	98	43	76	62	29	18	16	3	0	15	24	16	400
外来	51	51	50	45	30	40	46	37	37	38	36	30	491
単位数	87	88	88	80	52	69	81	61	63	64	62	57	852
合計	135	94	118	101	58	58	61	40	37	53	60	44	859
単位数	185	131	164	142	81	87	97	64	63	79	86	73	1,252

ウ.運動器リハビリテーション(延べ人数)

	4月	5月	6月	7月	8月	9月	10月	11月	12月	1月	2月	3月	合計
入院	29	46	59	25	4	28	40	19	0	11	12	20	293
単位数	33	52	62	29	4	30	51	26	0	11	12	21	331
外来	134	129	171	196	150	167	148	155	137	128	111	115	1,741
単位数	152	137	181	208	165	190	160	177	153	152	127	139	1,941
合計	163	175	230	221	154	195	188	174	137	139	123	135	2,034
単位数	185	189	243	237	169	220	211	203	153	163	139	160	2,272

エ.廃用症候群リハビリテーション(延べ人数)

	4月	5月	6月	7月	8月	9月	10月	11月	12月	1月	2月	3月	合計
入院	111	106	69	78	112	64	45	63	64	87	78	98	975
単位数	112	109	70	84	113	67	51	67	74	91	80	102	1,020
外来	0	0	0	3	4	2	0	0	0	0	0	0	9
単位数	0	0	0	3	4	2	0	0	0	0	0	0	9
合計	111	106	69	81	116	66	45	63	64	87	78	98	984
単位数	112	109	70	87	117	69	51	67	74	91	80	102	1,029

オ.呼吸器リハビリテーション(延べ人数)

	4月	5月	6月	7月	8月	9月	10月	11月	12月	1月	2月	3月	合計
入院	0	0	0	1	0	0	0	0	0	0	0	0	1
単位数	0	0	0	1	0	0	0	0	0	0	0	0	1
外来	0	1	0	0	0	0	2	0	0	2	1	0	6
単位数	0	1	0	0	0	0	2	0	0	2	1	0	6
合計	0	1	0	1	0	0	2	0	0	2	1	0	7
単位数	0	1	0	1	0	0	2	0	0	2	1	0	7

カ.その他の外来リハビリテーション(延べ人数)

	4月	5月	6月	7月	8月	9月	10月	11月	12月	1月	2月	3月	合計
合計	33	29	30	22	20	30	31	30	22	30	23	19	319

キ.訪問リハビリテーション(延べ人数)

	4月	5月	6月	7月	8月	9月	10月	11月	12月	1月	2月	3月	合計
合計	202	189	202	227	208	186	202	186	188	155	141	167	2,253

(注釈)介護保険と医療保険を含む

ク.小児構音訓練(延べ人数)

	4月	5月	6月	7月	8月	9月	10月	11月	12月	1月	2月	3月	合計
合計	16	28	24	24	14	24	20	28	30	28	20	52	308

ケ.小児運動機能訓練(延べ人数)

	4月	5月	6月	7月	8月	9月	10月	11月	12月	1月	2月	3月	合計
合計	0	0	0	0	1	1	2	2	2	1	3	1	13

(注釈)実人数4人(1年あたり)

(8) 入院施設(19床)利用状況

ア. 月別入院数

	4月	5月	6月	7月	8月	9月	10月	11月	12月	1月	2月	3月	合計
男	7	8	13	8	6	8	7	4	3	1	4	7	76
女	6	8	8	6	8	8	7	4	8	8	11	9	91
計	13	16	21	14	14	16	14	8	11	9	15	16	167
延べ	479	470	564	483	476	394	482	326	243	267	286	418	4,888

イ. 月別退院数

(注釈) カッコ内は、死亡退院数

	4月	5月	6月	7月	8月	9月	10月	11月	12月	1月	2月	3月	合計
男	10 (1)	6 (1)	10 (0)	10 (0)	5 (0)	8 (2)	7 (2)	10 (3)	2 (0)	3 (2)	1 (0)	8 (2)	80 (13)
女	10 (3)	4 (0)	11 (2)	9 (2)	6 (1)	6 (1)	10 (3)	8 (1)	5 (2)	5 (0)	12 (0)	8 (0)	94 (15)
合計	20 (4)	10 (1)	21 (2)	19 (2)	11 (1)	14 (3)	17 (5)	18 (4)	7 (2)	8 (2)	13 (0)	16 (2)	174 (28)

ウ. 入院期間

(注釈) カッコ内は、死亡退院数

	7日以内	30日以内	60日以内	90日以内	150日以内	150日超	合計
男	7 (1)	45 (5)	20 (3)	4 (1)	3 (2)	1 (1)	80 (13)
女	11 (0)	55 (7)	17 (3)	5 (4)	4 (1)	2 (0)	94 (15)
合計	18 (1)	100 (12)	37 (6)	9 (5)	7 (3)	3 (1)	174 (28)

エ. 入院時の性別・年齢別内訳

	64歳以下	65~69	70~74	75~79	80~84	85~89	90~94	95~99	100歳以上	合計
男	1	6	4	25	11	15	11	3	0	76
女	1	0	4	16	22	24	13	8	3	91
合計	2	6	8	41	33	39	24	11	3	167

オ. 入院前所在別表・退院先別表

(注釈) カッコ内は、死亡退院数

	入 院 前								
	老人保健施設	特 養	自 宅	他医療機関	有料老人	サ 高 住	グループホーム	生保施設	住所不定
男	2	26	36	8	0	1	1	0	2
女	5	39	38	8	1	0	0	0	0
合計	7	65	74	16	1	1	1	0	2

	退 院 先								
	老人保健施設	特 養	自 宅	他医療機関	有料老人	サ 高 住	グループホーム	生保施設	その他
男	6	24	43(13)	3	0	3	0	1	0
女	5	29	52(15)	5	3	0	0	0	0
合計	11	53	95(28)	8	3	3	0	1	0

カ. レスパイト及び社会的入院の受け入れ件数

月	4月	5月	6月	7月	8月	9月	10月	11月	12月	1月	2月	3月	合計
レスパイト件数	0	0	1	1	0	0	3	0	0	0	0	0	5
社会的入院件数	0	0	0	0	0	0	2	0	0	0	0	2	4
合計	0	0	1	1	0	0	5	0	0	0	0	2	9

キ. 緩和ケア受け入れ件数

月	4月	5月	6月	7月	8月	9月	10月	11月	12月	1月	2月	3月	合計
件数	1	2	3	0	5	1	1	0	0	0	1	1	15

(9) 地域連携窓口相談件数

	4月	5月	6月	7月	8月	9月	10月	11月	12月	1月	2月	3月	合計
戸田中央総合病院	1	3	1	2	1	2	4			2	2	1	19
戸田中央リハビリ病院						1							1
守岡中央総合病院	1												1
さいたま市立病院					1								1
公平病院		1					1						2
三愛病院								1					1
金子医院							1		1				2
梅田クリニック				1							1		2
福田内科クリニック						1		1					2
戸田市立地域包括支援センター		3	2	2		1					1	3	12
戸田市訪問看護ステーション			1									1	2
生活保護課						1	1						2
長寿介護課				1			1						2
戸田市立介護老人保健施設	2										2		4
優和の杜		1											1
その他			4	1	1				1		1		8
合計	4	8	8	7	3	6	8	2	2	2	7	5	62

(10) 救急搬送受入状況

ア. 救急受入要請状況

(件)

	4月	5月	6月	7月	8月	9月	10月	11月	12月	1月	2月	3月	合計
電話連絡	3	5	6	3	3	2	1	2	2	6	2	8	43
受入	外来のみ	2	0	1	0	0	0	1	1	0	1	0	6
	入院	0	2	3	1	1	2	1	1	0	2	0	18
	受入不可	1	3	2	2	2	0	0	0	1	4	1	19

イ. 受入患者の内訳

(a) 性別

男	女
10	14

(b) 年齢 (才)

0~	10~	20~	30~	40~	50~	60~	70~	80~	90~	100~
1	0	0	1	1	0	3	9	6	2	1

(c) 受入時間

外来受付時間内	外来受付時間外
24	0

(d) 受入時の状況

発熱	4
脱水症	2
食事困難・食欲不振	1
吐気・嘔吐	4
便秘	1
高血圧 (頭痛)	1
背・胸部痛	1
歩行困難・体動困難	3
呼吸困難	1
意識障害・消失	2
てんかん発作	1
ガン性疼痛・転移	3

ウ. 受入不可患者の内訳

(a) 性別

男	女	不明
6	8	5

(b) 年齢 (才)

0~	10~	20~	30~	40~	50~	60~	70~	80~	90~	100~	不明
2	0	1	0	1	1	1	0	4	2	0	7

(c) 時間

外来受付時間内	外来受付時間外
7	12

(d) 受け入れ不可の理由

対応困難	10
医師不在	5
専門外	3
他病院で受入	1

3. 訪問看護ステーション事業

(1) 月別利用者数

(人)

		4月	5月	6月	7月	8月	9月	10月	11月	12月	1月	2月	3月	合計
医療保険	訪問延べ人数	94	81	97	110	101	91	102	105	106	109	104	104	1,204
	訪問実人数	16	15	16	18	18	17	19	18	18	18	18	15	(注釈) 23
	新規利用者数	1	1	0	2	0	0	2	0	0	1	0	0	7
	終了者数	1	0	0	0	0	0	1	2	1	0	1	1	7
介護保険	訪問延べ人数	90	100	93	94	102	95	116	94	105	94	98	122	1,203
	介護(再掲)	76	85	83	82	93	84	103	83	92	80	84	107	1,052
	予防(再掲)	14	15	10	12	9	11	13	11	13	14	14	15	151
	訪問実人数	20	20	20	19	21	20	21	21	23	21	22	25	(注釈) 29
	新規利用者数	1	1	0	0	2	0	0	0	2	0	1	3	10
	終了者数	1	0	0	0	1	0	0	0	0	0	1	1	4
その他	直接服薬確認療法 訪問延べ人数	0	0	0	0	14	15	16	15	16	15	14	16	121
合計	訪問延べ人数	184	181	190	204	217	201	234	214	227	218	216	242	2,528
	訪問実人数	36	35	36	37	39	37	40	39	41	39	40	40	(注釈) 52

(注釈) 年間実人数を示す

(2) 利用者の性年齢別

(人)

	0~9歳	10~19歳	20~64歳	65~74歳	75~84歳	85歳以上	合計
男性	0	1	5	3	6	4	19
女性	2	0	11	2	8	10	33
合計	2	1	16	5	14	14	52

(3) 終了者の内訳

(人)

項目	他サービス利用	入院	軽快	死亡	合計
人数	4	2	1	4	11

(4) 利用者の疾患別状況

(人)

疾患名	脳血管障害			認知症	高血圧	難病	悪性新生物	糖尿病	呼吸器心疾患	骨折関節炎	先天性疾患	出生時	腎・膀胱疾患 (ぼうこう)	精神疾患	その他	合計
	脳出血	脳梗塞	硬化症 脳動脈													
人数	3	2	0	6	0	8	2	3	5	4	6	1	8	4	52	

(5) 介護保険利用者の要介護度

(人)

	要支援1	要支援2	要介護1	要介護2	要介護3	要介護4	要介護5	合計
男性	1	1	2	3	1	3	1	12
女性	2	1	4	5	3	1	1	17
合計	3	2	6	8	4	4	2	29

(6) 医療保険の加算内容 (人)

内 訳	実人数	延べ人数
24 時間対応体制加算	7	79
特別管理加算 難	8	62
特別管理加算	2	16
緊急訪問看護加算	0	0
乳幼児加算	2	42
退院時共同指導加算	2	2
退院支援指導加算	0	0
複数名訪問看護加算	5	10
難病等複数回訪問看護加算 2 回	2	5
長時間訪問看護加算	1	3
情報提供加算	1	1
看護・介護職員連携強化加算	1	5
夜間・早朝訪問看護加算	2	4
深夜訪問看護加算	1	1

(7) 介護保険の時間別内訳 (人)

内 訳	延べ人数
30 分	368
60 分	769
90 分	66

(8) 介護保険の加算内容 (人)

内 訳	実人数	延べ人数
特別管理加算 I	0	0
特別管理加算 II	2	2
退院時共同指導加算	0	0
初回加算	11	11
緊急時訪問看護加算	2	17

(9) 医療機関の内訳

機 関	人 数
市立市民医療センター	17
市内医療機関 (7 機関)	16
市外医療機関 (16 機関)	19

(10) 理学療法士・作業療法士のリハビリ評価 (人)

区 分	実人数
医療・介護保険	2

(11) 訪問看護の内容

区分	内容	件数	割合
医療処置等	与薬の管理（点眼・軟膏・座薬・湿布等）	1,149	45.5
	創処置	400	15.8
	疼痛の管理	213	8.4
	人工肛門の管理	0	0.0
	用指摘便・浣腸	181	7.2
	吸引	336	13.3
	呼吸の管理	342	13.5
	人工呼吸器等の管理（在宅酸素含む）	301	11.9
	尿管・腎瘻カテーテルの管理	76	3.0
	気管カニューレの管理	329	13.0
	胃瘻・胃カテーテルの管理	380	15.0
	血糖チェック・インスリン投与	70	2.8
	点滴の管理	2	0.1
	その他のカテーテルの管理	0	0.0
リハビリ（マッサージ、リラクゼーション含む）		1,723	68.2
移動・移乗・散歩の介助		735	29.1
身の回りの世話等	排泄介助（オムツ交換を含む）	863	34.1
	シーツ・寝衣交換	744	29.4
	整容（爪切り・髭剃り等）	358	14.2
	入浴・シャワー介助	233	9.2
	清潔ケア（清拭・洗髪・陰部、臀部洗浄）	1,021	40.4
	栄養・食事・水分摂取に関わる援助	420	16.6
	口腔ケア	214	8.5
	手・足浴	599	23.7
精神的援助		2,478	98.0
認知症のケア		492	19.5
環境整備		339	13.4
会話・指導		1,655	65.5
家族のケア		1,269	50.2
緊急時の対応		11	0.4
社会資源の活用		17	0.7
連絡		414	16.4
直接服薬管理		154	6.1
その他		3	0.1

※割合（パーセント）＝件数／訪問延べ人数（2,528人）

4. 地域包括支援センター事業

(1) 月別相談数

(人)

相談事業内容	4月	5月	6月	7月	8月	9月	10月	11月	12月	1月	2月	3月	合計
包括的支援事業													
総合相談	145	94	95	123	87	104	105	142	132	104	153	152	1436
権利擁護	6	35	17	24	20	9	14	6	2	10	19	19	181
包括的・継続的 マネジメント	29	42	31	34	26	22	22	27	25	27	28	28	341
その他の相談													
指定介護予防支 援・介護予防ケア マネジメント	133	117	141	203	133	118	173	125	158	128	174	208	1811
認知症地域支援・ケア向上事業													
認知症地域支援 推進員	60	95	59	44	25	30	40	48	52	44	47	48	592
合計	373	383	343	428	291	283	354	348	369	313	421	455	4361

(2) 相談対応方法

相談方法	対応件数
電 話	2592
来 所	559
訪 問	1210
合 計	4361

(3) 権利擁護業務

業務内容	延べ件数	実人数
成年後見制度などの相談	77	21
高齢者虐待対応の相談(疑いを含む)	103	25
高齢者虐待対応会議	2	1

(4) 包括的・継続的ケアマネジメント支援業務

業務内容	対象数
小地域ケアマネ会(圏域の介護支援専門員対象)	7人
居宅介護支援事業所への訪問	5か所

(5) 認知症地域支援・ケア向上事業

事業内容	対象数
認知症初期集中支援チームとの連携	4人 (実人数)
認知症カフェの継続支援	4か所
認知症カフェ周知イベント	1回
カフェ実施事業所交流会支援	2回
キャラバンメイト交流会	1回

(6) 地域ケア会議

ア. 地域ケア個別会議 12回 (注釈) 個別ケースの課題解決に向けた検討

イ. 地域ケア圏域会議 2回 (注釈) 地域のネットワーク構築・地域課題発見

・戸田市美笹地区あんしんネットワーク会議

日時	内容
8月7日	テーマ「支えあいの地域づくりにむけて～美笹地区をみんなで住みやすくしよう～」 ・ネットワーク会員からの事例発表 ・グループワーク「生活の中の見守りについて どんなことをしているか」 参加者 72人
2月5日	テーマ「生活困窮について」 ・戸田市生活自立相談センター所長による講演 ・グループワーク「地域で起こっている貧困問題について」 参加者 54人

・あんしんネットワーク会員からの相談件数 48件

(7) 一般介護予防事業

・TODA 元気体操の立ち上げ・運営支援 10か所

(8) 講座

講座内容	件数	参加人数
認知症サポーター養成講座	9	329
認知症キッズサポーターになろう 認知症サポーター養成講座	3	98
認知症キッズサポーターフォローアップ講座	1	36
認知症予防講座	1	21
人生の最終段階を安心して過ごすために	3	43
合計	17	527

(9) 指定介護予防支援事業(介護予防ケアマネジメント含む)

要支援認定者・事業対象者のケアプラン作成数	件数
戸田市立地域包括支援センター直営	887
指定居宅介護支援事業者への委託	934

IV 研究

IV 研究

1. 令和元年度外来出口調査結果について

○飯島努 川崎育恵 永山優子 久保田千鶴
萩優 横山雄太 浅井有紀代 平川直道
西野香織 羽石幸治 飯島昌一

[はじめに]

平成 15 年度より外来受診者に対する出口調査を年 1 回行い、診療部門のサービス向上・運営の効率化の参考としてきた。令和元年度外来出口調査の結果を報告する。

[対象と方法]

戸田市立市民医療センターの外来受診者を対象として、令和元年 10 月 25 日(金)～令和元年 10 月 31 日(木)までアンケートを実施した。表 1 のアンケート用紙を使用し、外来待合室および機能訓練室にて担当職員がアンケートへのご協力をお願いし、回収した。

[結果]

問 1-1 性別については、男性 37%、女性 52%、未回答 11%となっており、女性の割合が多い結果となっています。

問 1-2 年齢については 70 歳以上が 33%と最も多く、次いで 20 歳未満が 21%となっており、60 歳代以上の方が全体の約 45%を占めています。

問 1-3 受診状況については、初診が 7%、定期受診が 50%となっています。

問 2 住所については、美女木・笹目地区が 79%、戸田市内が 15%、市外が 6%となっており、約 80%の方が美女木・笹目地区の方になっています。

問 3 来院方法については、車が 59%と最も多く、次いで自転車が 23%となっています。バスの利用者は 3%となっています。

問 4 受診科目については複数回答であり、総回答数は 216 件でした。内科が 67 件と最も多く、ついで小児科 45 件、健康診断 41 件の順でした。

問 5 医師の対応については、良いが 79%、普通が 19%となっています。

問 6 医療職員（看護師・薬剤師・理学療法士・放射線技師・臨床検査技師）・受付の対応については、良いが 70%、普通が 29%になっています。

問 7 待ち時間については、適切が 42%、普通が 47%、長いが 10%となっています。

問 8 今のまま院内処方が良いが 79%、そのうち院内処方できる薬を増やしてほしいが 14%、どちらでもよいが 13%となっています。

問 9 新設してほしい診療科については複数回答となっており、総回答数 282 件でした。皮膚科が 119 件で最も多く、次いで眼科が 93 件、泌尿器科が 27 件となっています。

問 10 ホームページについて、良いが 14%、普通が 40%、見たことがないが 38%となっています。

問 11 受診動機については、複数回答となっており総回答数が 280 件となっています。自宅・職場から近いからが 134 件で最も多く、次いで医師を信頼しているが 46 件となっています。

問 12 今後の利用について、利用したいが 89%、その時次第が 10%となっています。

問 13 地域の医療で充実してほしいことについては複数回答であり、総回答数は 299 件でした。救急医療の充実が 133 件と最も多く、次いで災害時医療が 60 件となっています。

表 2 に利用者からの感想・要望を記載した。

[考察]

今年度のアンケート結果を見ると問 1 の回答に未回答が多かった。その他の質問では未回答率は 10%以下なのに対し、問 1-3 の受診状況についての質問では 22%と多くなっている。アンケート実施後に行った外来利用者からの要望に対する検討会議の中でも設問のレイアウトが見つらいのではないかとの意見があった。来年度はレイアウトを見やすく変更するよう検討したい。

新設した問 9 新設してほしい診療科については皮膚科 119 件、眼科 93 件、泌尿器科 27 件であった。(複数回答あり) その他の回答には現在診療を行っている整形外科や耳鼻科を要望の記載もあり、

診療科の周知方法も課題と考えられた。

職員の接遇に対する感謝の声や院内の清潔感についてのコメントを多くいただいている。

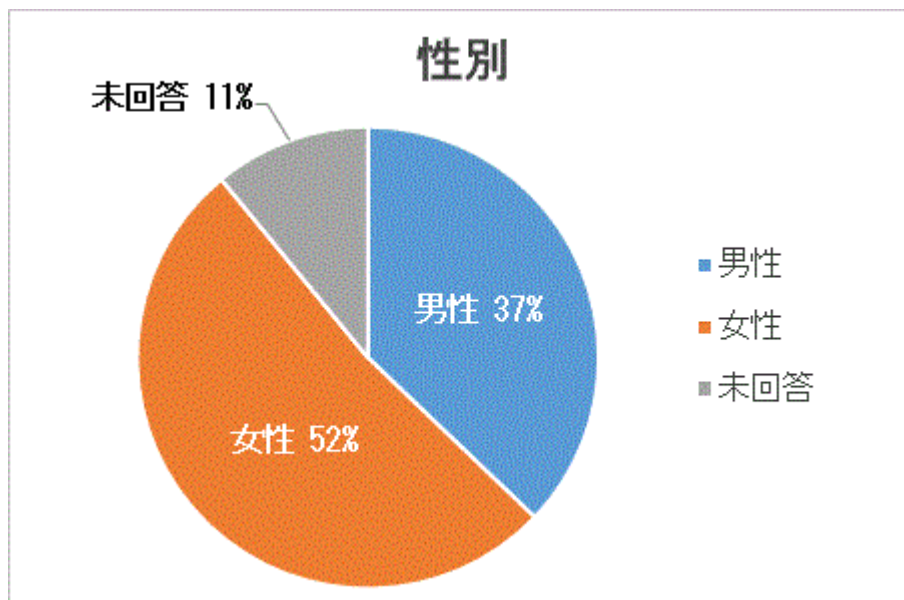
今後も利用者からの意見・要望を意識しながら業務改善を行い、より良い診療体制づくりに努めていきたい。

外来利用者アンケート集計結果

令和元年 10 月 25 日（金）～令和元年 10 月 31 日（木）までの 7 日間実施

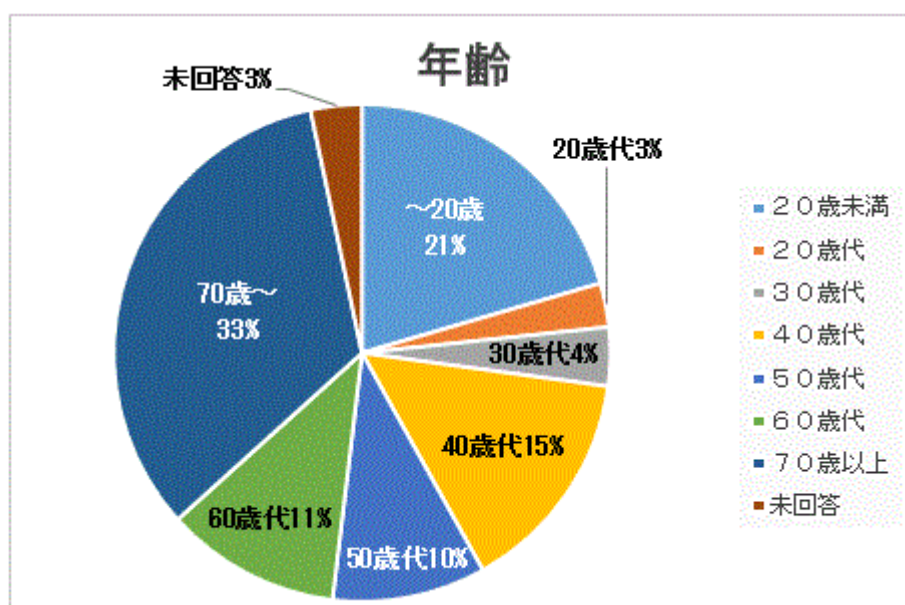
問 1-1 性別

性別については、男性 37%、女性 52%、未回答 11%となっており、女性の割合が多い結果となっています。



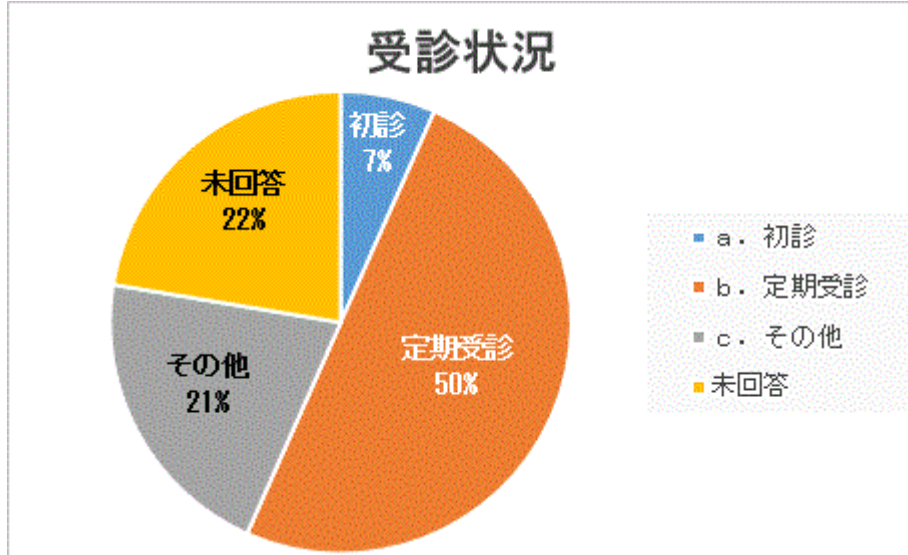
問 1-2 年齢

年齢については 70 歳以上が 33%と最も多く、次いで 20 歳未満が 21%となっており、60 歳代以上の方が全体の約 45%を占めています。



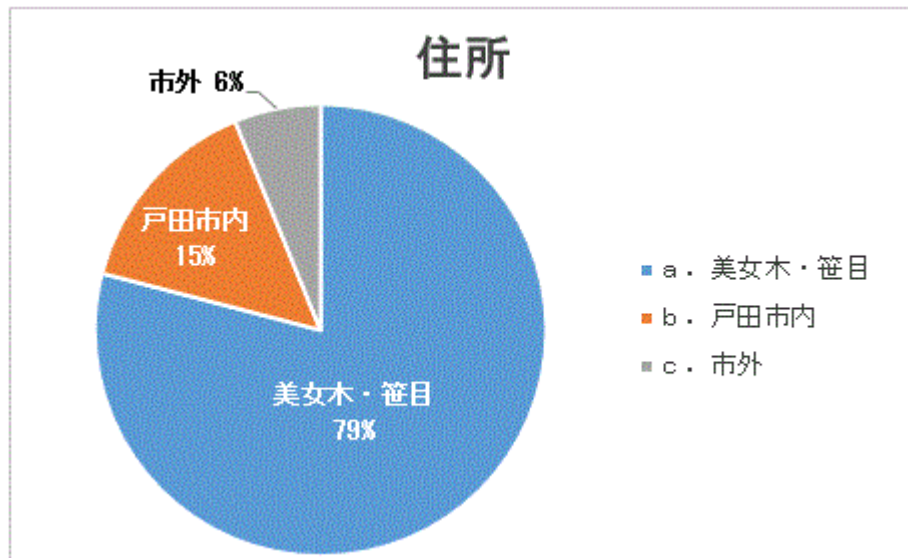
問 1-3 受診状況

受診状況については、初診が 7%、定期受診が 50%となっています。



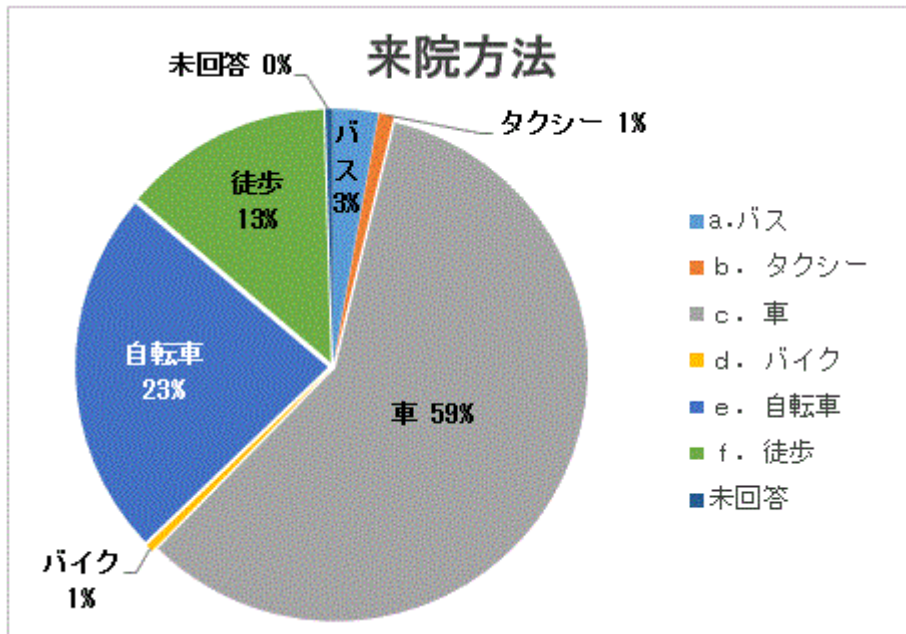
問 2 住所

住所については、美女木・笹目地区が 79%、戸田市内在 15%、市外が 6%となっており、約 80%の方が美女木・笹目地区の方になっています。



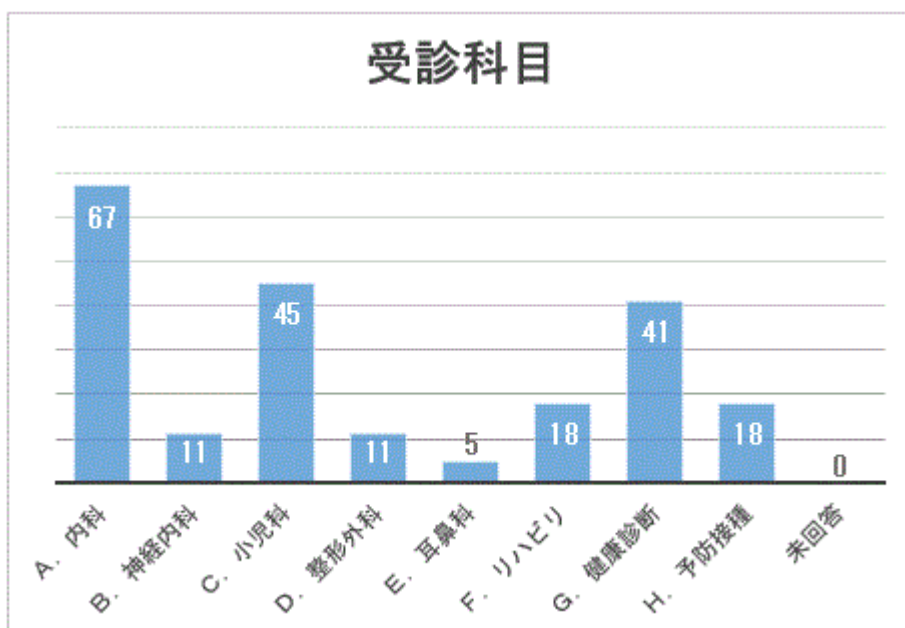
問3 来院方法

来院方法については、車が59%と最も多く、次いで自転車が23%となっています。バスの利用者は3%となっています。



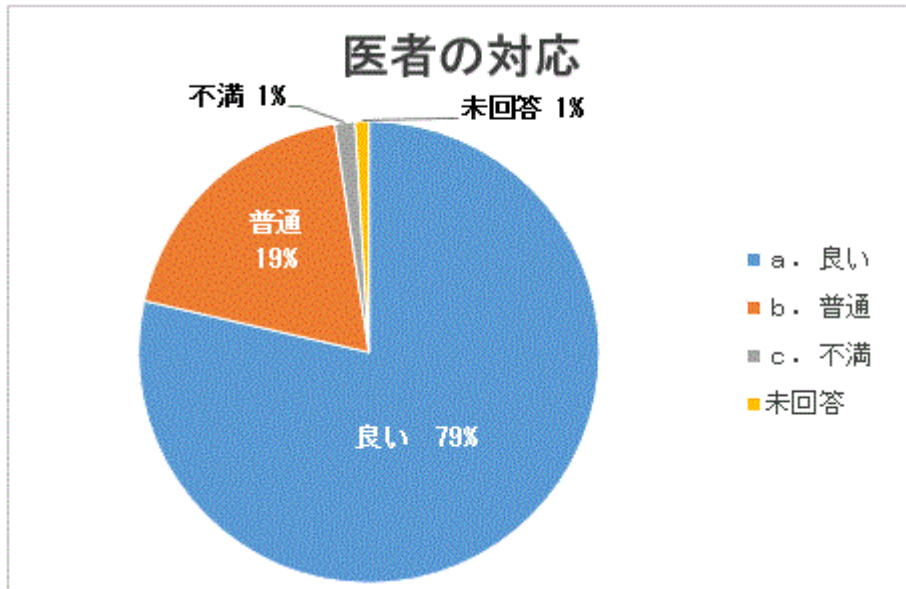
問4 受診科目

受診科目については複数回答であり、総回答数は216件でした。内科が67件と最も多く、ついで小児科45件、健康診断41件の順でした。



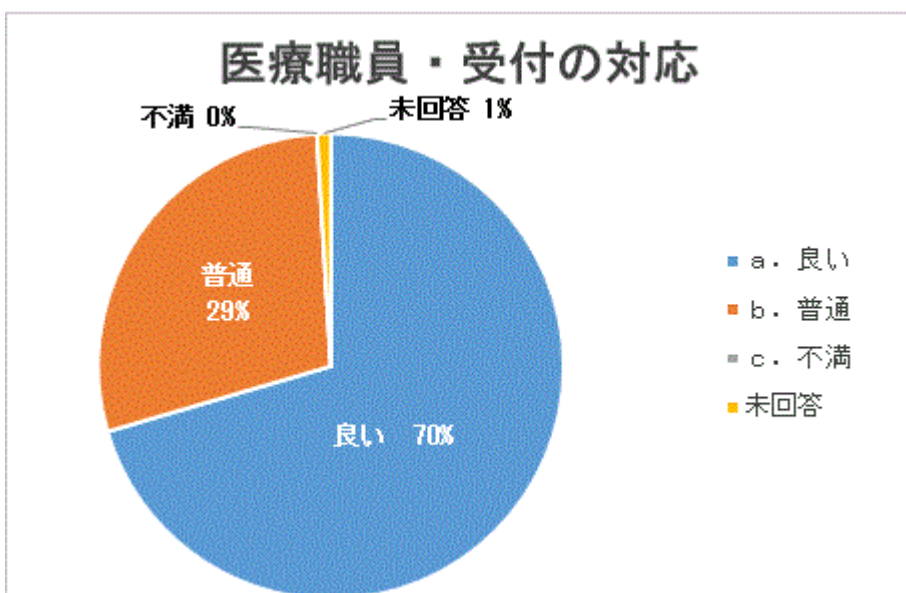
問5 医師の対応

医師の対応については、良いが79%、普通が19%になっています。



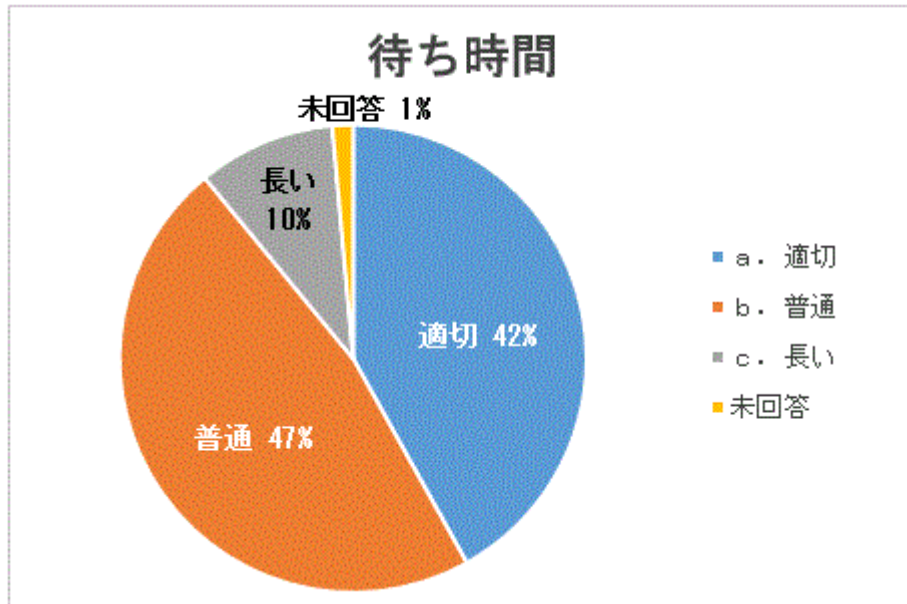
問6 医療職員・受付の対応

医療職員（看護師・薬剤師・理学療法士・放射線技師・臨床検査技師）・受付の対応については、良いが70%、普通が29%になっています。



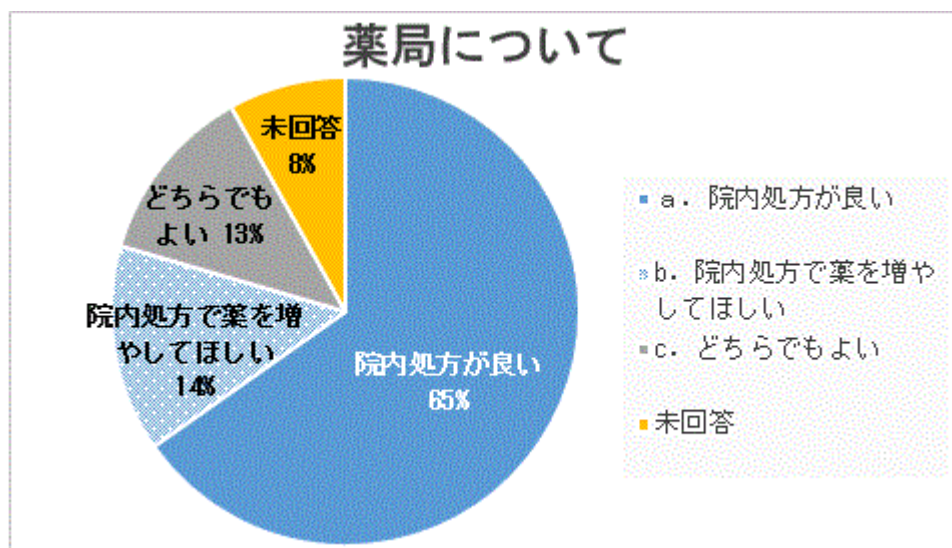
問7 待ち時間について

待ち時間については、適切が42%、普通が47%、長い10%となっています。



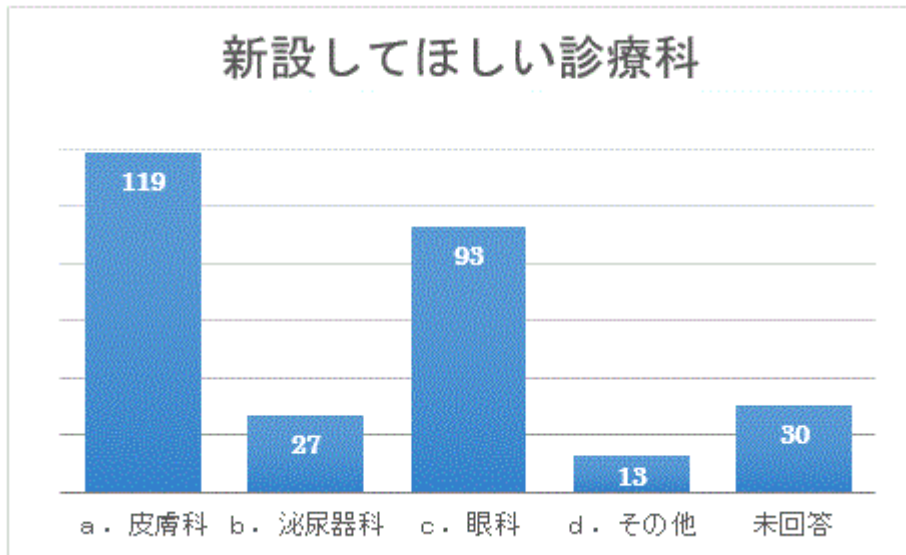
問8 薬局について

薬局について、今のまま院内処方が良いが79%、そのうち院内処方できる薬を増やしてほしいが14%、どちらでもよいが13%となっています。



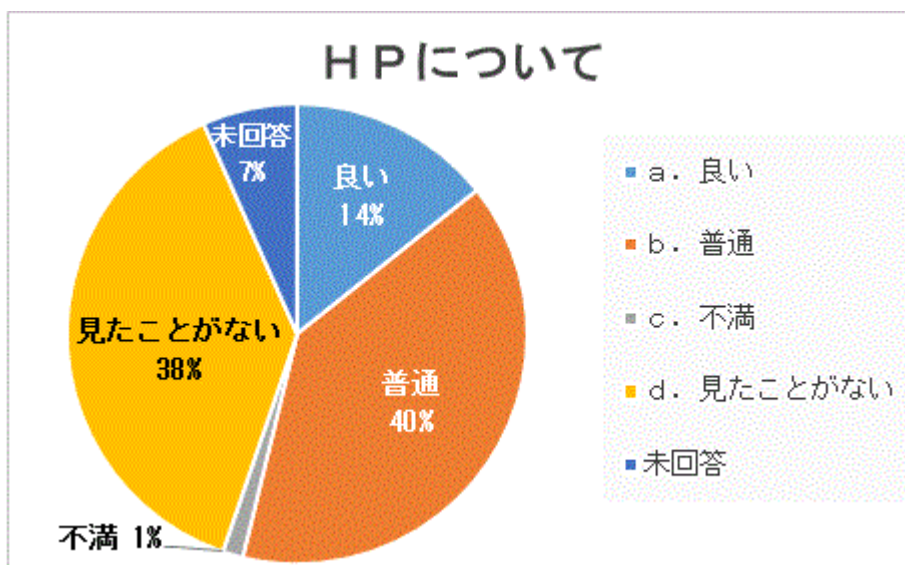
問9 新設してほしい診療科

新設してほしい診療科については複数回答となっており、総回答数 282 件でした。皮膚科が 119 件で最も多く、次いで眼科が 93 件、泌尿器科が 27 件となっています。



問10 ホームページについて

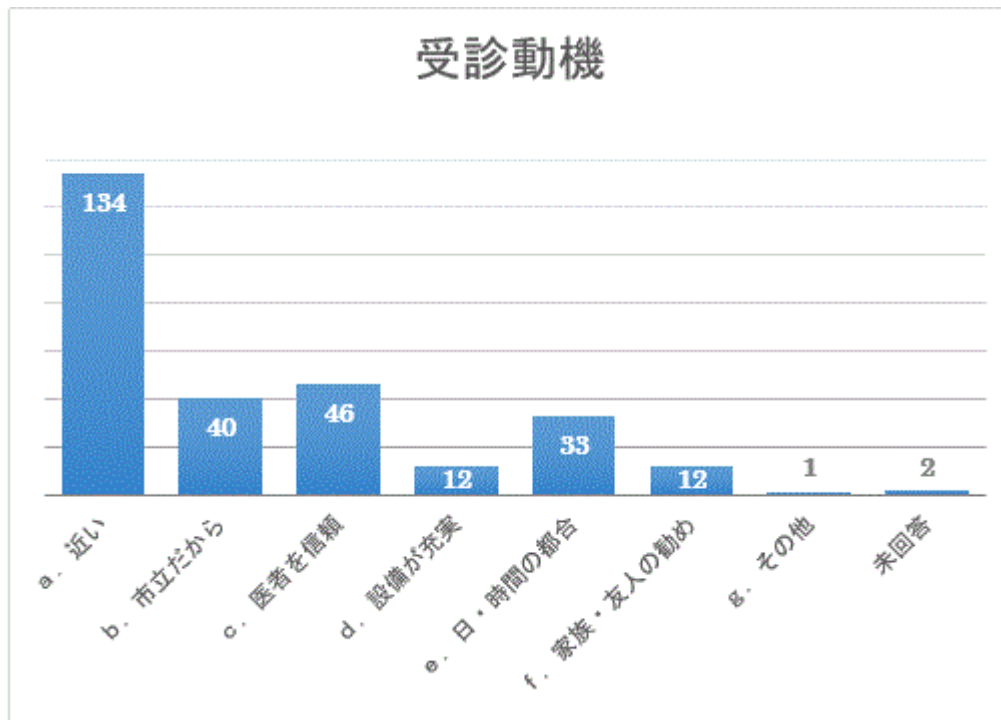
ホームページについて、良いが 14%、普通が 40%、見たことがないが 38%となっています。



問 11 受診動機

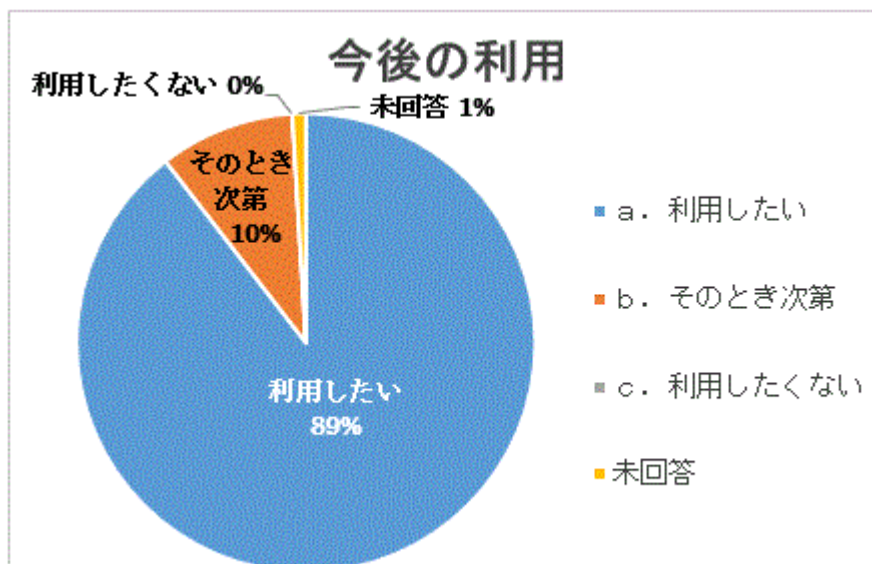
受診動機については、複数回答となっており総回答数が 280 件となっています。

自宅・職場から近いからが 134 件で最も多く、次いで医師を信頼しているが 46 件となっています。



問 12 今後の利用について

今後の利用について、利用したいが 89%、その時次第が 10%となっています。



問 13 地域の医療で充実してほしいこと

地域の医療で充実してほしいことについては複数回答であり、総回答数は 299 件でした。救急医療の充実が 133 件と最も多く、次いで災害時医療が 60 件となっています。

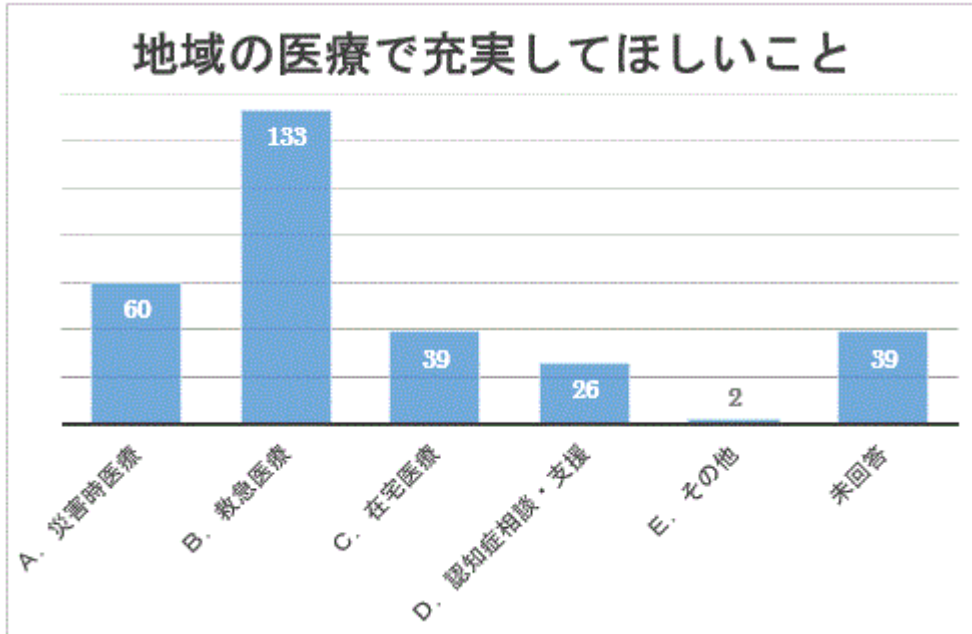


表2 感想・要望

感想

- ・いつも丁寧に対応していただき大変感謝しております。これからは希望が持て励みになります。
- ・いつも丁寧に診察していただきありがとうございます。
- ・とても助かっています。今後とも是非よろしくお願いします。
- ・先生が良くて設備も整って看護婦さんも良くて家も近く大変助かっています。
- ・子供が小児科でお世話になっています。最近が高齢の親の訪問看護等に関心があります。
(地域包括センターでお世話になりました。)
- ・先生始め、スタッフの方達が親切にして頂き感謝しています。これからも長い間お世話になると思いますのでよろしくお願い致します。
- ・病院がきれいで良い。
- ・先生方、皆様が大変親切でうれしいです。
- ・先生がやさしくてありがたい
- ・リハビリを行ってだいぶ体の調子が良くなりました。
- ・いつも良くしていただいています。
- ・私には合っていて良いです。
- ・自宅から近く通い易い。交通の便が良い。
- ・良くしてもらっています。
- ・土曜も受診できるのが助かります。
- ・申し分なし。
- ・日々ありがとうございます。いつも助かっています。
- ・院内もとてもきれいで快適です。職員さんの対応がテキパキしていてステキだと思います。
- ・病院は掃除が行き届いていて気持ちが良い。

要望

- ・尿検のコップの中に指をつっこんだまま渡されるのが気になります。検査前の物はもっときれいに扱っていただきたい。
- ・医師によって対応が違っている為、良い点もまちまちです。
- ・受診（内科など）した後の会計の待ち時間が長い。
- ・救急医療を是非お願いします。
- ・皮膚科がほしいです
- ・迅速な検査ができる項目がもう少し充実していると良い。
- ・バスがもっとあると良いと思う。

- ・ 予防接種が受付でも予約出来たらいいと思います。
- ・ 予約していたにもかかわらず待ち時間が長いことだけはよろしくない。
- ・ 毎回、対応が良い医師がおり、個々の医師の対応の差を感じる。
- ・ 夏、冷房が効きすぎている時がある
- ・ 交通の便を増やしてほしい。
- ・ A T Mがあると助かります。
- ・ ぜひ皮膚科を新設していただけると非常に助かります。
- ・ 診察まではスムーズな待ち時間なのですが薬局ですごく待たされる。
- ・ 子供が遊べるスペースが欲しい。
- ・ 近所に皮膚科がないので新設してほしい。
- ・ ジェネリック医薬品は服用したくない。
- ・ 乳がん検診もあれば良い
- ・ 交通の便が悪いので（バスが1時間に1本）不便。
- ・ 時計の位置が見づらい（外来待合室）。
- ・ 曜日が決まっている予防接種がいつでも受けられるようになるとうれしいです。（現在は月・水・金の午後のみ）
- ・ インフルエンザワクチンの予防接種費用が安いとありがたいです。

V 業績

V 業績

講演

「当センターにおける寝たきり高齢者の誤嚥性肺炎の転帰」 松宮晴子
第 59 回日本呼吸器学会学術講演会 平成 31 年 4 月 12 日～14 日

付録 戸田市介護老人保健施設

付録

戸田市介護老人保健施設（指定管理）

1. 建設の経過

平成元年 3月末	戸田市医療福祉環境調査報告書検討委員会より「老人保健施設建設」の答申あり
〃 6月より	戸田市土地開発公社へ老人保健施設用地買収を依頼
平成 3年2～3月	地質調査(ボーリング)実施
平成 4年10月	戸田市土地開発公社により老人保健施設用地買収を完了
〃 10月 9日	新築設計依頼
平成 5年 3月30日	建築確認申請
〃 3月31日	新築設計完了
〃 6月25日	建築確認許可
〃 9月10日	起工
平成 6年12月 1日	竣工
平成 7年 4月20日	開設（入所者定員60人）
平成26年 8月18日	増築棟着工
平成27年 9月18日	増築棟竣工
平成27年10月 1日	改修工事着工
平成28年 3月15日	改修工事竣工
平成28年 7月 1日	増床（入所者定員80人）
平成28年10月 1日	増床（入所者定員100人）
平成30年 4月 1日	指定管理者制度導入

2. 建物の概要

構造	鉄筋コンクリート造4階建
建築面積	2,157.46㎡
延床面積	6,592.74㎡
敷地面積	2,572.16㎡

3. 指定管理者

埼玉県秩父郡横瀬町大字横瀬5850番地
医療法人 健秀会 理事長 荒船 丈一

4. 指定期間

平成30年4月1日から令和5年3月31日までの5年間

5. 事業内容

(1) サービスの内容

介護老人保健施設では、要介護状態あるいは要支援状態と認定された者の家庭復帰を目標に、医学的管理における看護や機能回復訓練などの医療ケアを行うとともに、食事、入浴などの日常生活上のサービスを提供します。又、介護方法の相談や指導を行い、家族介護の支援も行います。

ア. 入所サービス

長期入所：おおよそ3カ月で家庭復帰が出来るよう、医師や理学療法士・作業療法士などによる日常生活動作に必要な機能訓練を行い、看護師・介護職員などによる食事、入浴などの日常生活上の支援を行います。

短期入所及び介護予防短期入所

：介護する家族が病気や冠婚葬祭、旅行などで一時的に介護が困難になった際に、短期間の入所サービスを行い日常生活の支援を行います。

イ. 通所サービス

通所リハビリテーション及び介護予防通所リハビリテーション

：通所による機能の回復訓練や、食事、入浴介助などのサービスを行います。

(2) 定員

入所 100床 (短期入所及び介護予防短期入所を含む)

通所リハビリ 30人 (介護予防対象者を含む)

(3) 利用対象者

ア. 長期入所サービスは、介護保険の第一号被保険者及び第二号被保険者で要介護状態と認定された者

イ. 介護予防を含む短期入所・通所サービスは、上記の者と要支援状態と認定された者

(4) ケアプラン

個々の利用者ごとに問題点や課題を把握し、ADLの向上を目標とし個々のケアプランをたて、週間予定表に基づき実行します。また入(通)所者が快適に療養生活を過ごせるよう年間レクリエーション・作業計画に基づき季節に合わせた行事やレクリエーションを行います。

(5) 利用料

区分	入所者		通所者		
日用品費	200円		150円		
教養娯楽費	100円		100円		
おむつ代			実費		
食費	第1段階	300円	530円(昼代+おやつ)		
	第2段階	390円			
	第3段階	650円			
	第4段階以上	1,650円			
居住費 (滞在費)		従来型個室	多床室	特別室料(利用時のみ)	
	第1段階	490円	0円	個室	市内居住者 1,570円
					市外居住者 3,140円
	第2段階	490円	370円	2床室	市内居住者 520円
					市外居住者 1,040円
第3段階	1,310円	370円			
第4段階以上	1,640円	450円			

6. 令和元年度施設状況報告

		4月	5月	6月	7月	8月	9月	10月	11月	12月	1月	2月	3月	計
入所	入所者数	17	13	15	6	13	15	15	13	15	14	9	17	162
	退所者数	21	10	15	22	11	8	12	13	4	11	12	9	148
	月末入所者数	93	95	95	80	80	86	87	86	98	95	92	93	1,080
短期宿泊	利用者実日数	16	4	21	7	14	0	10	23	20	33	30	23	201
	利用者延人数	16	4	21	7	13	0	10	23	20	33	30	23	200

※利用者延人数は宿泊1人1日を1人として計算。

※戸田市立介護老人保健施設（入所）定員100名

※デイサービス

		4月	5月	6月	7月	8月	9月	10月	11月	12月	1月	2月	3月	計
デイサービス	新規登録者数	2	2	3	2	3	4	6	2	3	5	0	3	35
	登録抹消者数	2	0	4	1	1	2	0	5	8	1	3	2	29
	利用者実日数	63	65	64	65	67	69	75	72	67	71	68	69	815
	利用者延人数	445	445	424	480	468	454	490	512	490	477	472	479	5,636
訪問リハビリ	新規登録者数	0	0	1	0	0	1	0	3	0	0	1	0	6
	登録抹消者数	0	0	0	1	0	0	1	0	0	0	0	0	2
	利用者実日数	3	3	4	3	3	4	3	6	6	6	7	7	55
	利用者延人数	8	5	4	9	9	10	9	15	11	8	9	14	111

戸田市立介護老人保健施設	市内住所者	61 人
	市外住所者	35 人

(1) 入所・短期入所サービス

ア. 入所者の年齢別階層

年齢（歳）		～65	65～69	70～74	75～79	80～84	85～89	90～94	95～	計
性別	男性	3	1	2	8	5	10	7	0	36
	女性	3	2	1	5	12	18	13	6	60
合計		6	3	3	13	17	28	20	6	96

イ. 入・退所の利用状況

区 分		4月	5月	6月	7月	8月	9月	10月	11月	12月	1月	2月	3月	計
長期入所	①入所者数	17	13	15	6	13	15	15	13	15	14	9	17	162
	退所者数	21	10	15	22	10	9	12	13	6	10	12	8	148
	延入所者数	2,904	2,869	2,900	2,841	2,580	2,450	2,714	2,582	2,908	2,981	2,791	2,977	33,497
	平均入所者数	96.8	92.5	96.7	91.6	83.2	81.7	87.5	86.1	93.8	99.4	96.2	96.0	91.8
短期入所	②要介護者数	1	1	1	2	2	0	4	3	12	10	13	6	55
	③要支援者数	1	0	0	0	0	0	0	0	0	0	0	0	1
	退所者数	2	2	1	1	2	0	4	2	8	14	12	10	58
	延入所者数	16	4	21	7	14	0	10	23	20	33	30	23	201
	平均入所者数	0.5	0.1	0.7	0.2	0.5	0.0	0.3	0.8	0.6	1.1	1.0	0.7	6.7
合計	入所者 (①+②+③)	19	14	16	8	15	15	19	16	27	24	22	23	218
	延入所者	2,920	2,873	2,921	2,848	2,594	2,450	2,724	2,605	2,928	3,014	2,821	3,000	33,698
	稼働率(%)	97.3	95.8	97.4	94.9	86.5	81.7	90.8	86.8	97.6	100.5	94.0	100.0	93.6

ウ. 入退所者の入所前及び退所先別人数

入所前 所 在	入所 区分	入所数	退所数	退所先			
				家庭	医療機関	福祉・老人保健施設	死亡
家 庭	長 期	23	26	14	4	5	3
	短 期	55	56	53	2	1	0
医療機関	長 期	132	98	23	46	19	10
	短 期	1	1	1	0	0	0
社会福祉施設 老人保健施設	長 期	7	24	8	13	3	0
	短 期	0	1	0	0	1	0
合 計	長 期	162	148	45	63	27	13
	短 期	56	58	54	2	2	0
	合 計	218	206	99	65	29	13

エ. 退所者の在所期間

		15日未満	15日～ 1ヵ月未満	1ヵ月～ 3ヵ月未満	3ヵ月～ 6ヵ月未満	6ヵ月～ 1年未満	1年以上	計
性別	男性	3	7	11	12	11	5	49
	女性	6	2	20	28	19	24	99
合計		9	9	31	40	30	29	148

オ. 退所者の平均在所日数

区分	平均在所日数
長期入所者	91.5日
短期入所者	0.5日

カ. 入所者の市内外別の利用状況

市内外別	人数(人)	割合(%)
市内居住者	61	63.5
市外居住者	35	36.5
合計	96	

キ. 入所者の要介護度

介護度	要支援1	要支援2	要介護1	要介護2	要介護3	要介護4	要介護5	計
男性	0	0	4	6	13	9	4	36
女性	0	0	8	6	11	19	16	60
合計	0	0	12	12	24	28	20	96
割合	0.0	0.0	12.5	12.5	25.0	29.2	20.8	100

ク. リハビリテーション実施人数（入所者）

入所	4月	5月	6月	7月	8月	9月	10月	11月	12月	1月	2月	3月	合計
個別訓練 (加算対象)	520	593	678	699	541	471	612	488	606	634	640	625	7,107
個別訓練 (その他)	891	825	770	855	777	772	854	787	947	844	784	940	10,046
個別訓練 (ショート)	10	3	18	29	39	22	32	37	28	52	53	21	344
運動療法 (マット体操)	0	0	0	0	0	0	0	0	0	0	0	0	0
合計	1,421	1,421	1,466	1,583	1,357	1,265	1,498	1,312	1,581	1,530	1,477	1,586	17,497

サ. 施設行事

時 期	行事タイトル	
4月7日	阿波踊り	阿波踊りの連を呼んで見て聞いて楽しむ
8月8日・9日	スイカ割	夏の思い出、スイカ割を行い季節を味わう
11月17日	秋の味覚を味わう会	秋の味覚を味わい五感を感じる（芋煮会）
12月22日	クリスマス会	車椅子をソリで楽しみ、リースをプレゼント
1月12日	新年会	手作り神社でお参り、ぜんざいを楽しむ
2月3日	節分会	スタッフが鬼に扮し、甘納豆で鬼退治
3月22日	お花見会	バルコニーからの桜見物と桜餅
		※毎月、誕生日会を実施（プレゼント等）

シ. ボランティア等受入状況（R2、3月から中止）

団体名	内 容
書道教室	毎週金曜日、先生の書をお手本に会話を交えて楽しんでいます。作品は施設内に展示
絵手紙ボランティア （ひまわりの会）	月2回木曜日、花や果物などを題材に絵手紙を作成し、施設内に展示
切り絵	鋏を遣い草木などを切り絵で表し、台紙に張り施設内で展示
歌声クラブ	ピアノ演奏に合わせ、合唱を楽しむ

(2) 通所リハビリテーションサービス

ア. 通所登録者数及び年齢別階層

年齢（歳）		～65	65～69	70～74	75～79	80～84	85～89	90～94	95～	計	平均年齢
性別	男性	1	5	5	13	8	7	3	0	42	77.7
	女性	0	2	3	2	8	7	5	0	27	82.7
合計		1	7	8	15	16	14	8	0	69	79.9

イ. 通所者の利用状況

区分		4月	5月	6月	7月	8月	9月	10月	11月	12月	1月	2月	3月	計
実施日数		26	27	25	27	27	25	26	26	26	24	25	26	310
通所者数 (延べ数)	要介護	370	368	352	402	396	387	416	435	412	400	409	424	4,771
	要支援	75	77	72	78	72	67	74	77	78	77	63	55	865
	計	445	445	424	480	468	454	490	512	490	477	472	479	5,636
1日平均通所者数		17.1	16.5	17.0	17.8	17.3	18.2	18.8	19.7	18.8	19.9	18.9	18.4	18.2
送迎	バス・ワゴン	415	411	392	443	431	418	444	458	443	436	423	443	5,157
	家族	30	34	32	37	37	36	46	54	47	41	49	36	479
入浴	特別浴室	229	214	220	248	251	237	249	253	88	229	252	259	2,729

ウ. 通所者の要介護度数

介護度	要支援1	要支援2	要介護1	要介護2	要介護3	要介護4	要介護5	計
男性	3	5	9	10	6	4	2	39
女性	1	3	11	4	5	5	1	30
合計	4	8	20	14	11	9	3	69
割合	5.8	11.6	29.0	20.3	15.9	13.0	4.3	100.0

エ. リハビリテーション実施人数（通所者用）

入 所	4月	5月	6月	7月	8月	9月	10月	11月	12月	1月	2月	3月	合計
個別訓練(加算対象)	48	69	45	42	20	10	18	16	13	15	28	45	369
個別訓練(その他)	390	364	366	405	440	431	458	478	465	454	440	432	5,123
個別訓練(ショート)	0	0	0	0	0	0	0	0	0	0	0	0	0
合計	438	433	411	447	460	441	476	494	478	469	468	477	5,492