

平成28年 第9回

戸田市教育委員会定例会

平成28年8月18日（木）午前9時30分

戸田市役所3階教育委員室

戸田市教育委員会

第9回教育委員会（定例会）次第

1 開会

2 前回の会議録の承認

3 教育委員提案について 別添 資料No.1のとおり

4 報告事項 別添 資料No.2のとおり

5 議事

ページ

(1) 議案

議案第29号 平成28年度一般会計教育委員会関係9月補正予算（案）について…………… 1

議案第30号 全国及び県学力・学習状況調査の結果の公表の方向性について…………… 5

議案第31号 戸田市立図書館・郷土博物館協議会委員の委嘱について（案）…………… 6

6 その他

(1) 次回の教育委員会の日程（案）

平成28年9月21日（水）午前9時30分～

(2) その他

7 閉 会

平成28年度 一般会計 教育委員会関係 9月補正予算(案)

(歳入)

(単位:千円)

| 款・項・目・節 | 補正前の額 (節) | 補正額 (節) | 計 (節) | 説 明 | 細 節 : ○ 細々節 : ・ |
|---|--------------|------------|----------|--|--------------------|
| 14国庫支出金 02国庫補助金 05教育費国庫補助金 02小学校費補助金 (教育総務課) | 64,899 | △ 64,519 | 380 | ○02学校施設環境改善交付金(施設整備事業) 【補正理由】東日本大震災復興特別会計が終了し、交付金が不採択になったことに伴う補正 | △ 64,519 |
| 14国庫支出金 02国庫補助金 05教育費国庫補助金 03中学校費補助金 (教育総務課) | 79,827 | △ 75,211 | 4,616 | ○02学校施設環境改善交付金(施設整備事業) 【補正理由】東日本大震災復興特別会計が終了し、交付金が不採択になったことに伴う補正(美笹中設備改修事業:校舎) 当該交付金に係る建築計画において、増額申請が認められなかったことに伴う補正(美笹中設備改修事業:屋体) | △ 75,211 |
| 15県支出金 03委託金 04教育費委託金 01教育総務費委託金 (教育政策室) | 0 | 200 | 200 | ○01英語教育強化推進事業 【補正理由】県委託金の交付決定に伴う補正 | 200 |
| 21市債 01市債 03教育債 01小学校債 (教育総務課) | 193,500 | △ 7,500 | 186,000 | ○01新曾北小学校設備改修事業 【補正理由】契約差金が生じたことに伴う補正 | △ 7,500 |
| 21市債 01市債 03教育債 02中学校債 (教育総務課) | 224,800 | △ 58,700 | 166,100 | ○01美笹中学校設備改修事業 【補正理由】契約差金が生じたことに伴う補正 | △ 58,700 |

平成28年度 一般会計 教育委員会関係 9月補正予算(案)

(歳出)

(単位：千円)

| 款・項・目・大事業・中事業 | 補正前の額 (中事業) | 補正額 (中事業) | 計 (中事業) | 説 明 | 節 : 節 細節 : ○ 細々節 : ・ |
|--|----------------|--------------|------------|---|------------------------------|
| 10教育費 01教育総務費 02事務局費 05就学援助事業 01就学援助事業 (学務課) | 133,082 | 4,569 | 137,651 | 節13委託料 ・01総合運用テスト対応支援 【補正理由】番号制度対応において、教育委員会用中間サーバの総合運用テストに対応支援が必要となったことに伴う補正 | 4,569 4,569 |
| 10教育費 01教育総務費 05教育センター費 03研究・研修事業 01研究・研修事業 (教育政策室) | 6,462 | 200 | 6,662 | 節08報償費 ○01講師謝礼 節11需用費 ○01消耗品費 ・01事務用消耗品 【補正理由】県委託金の交付決定に伴う補正 | 120 120 80 80 80 |
| 10教育費 02小学校費 02学校建設費 01小学校施設整備事業 01小学校施設整備事業 (教育総務課) | 435,794 | △ 74,510 | 361,284 | 節15工事請負費 ・01新曾北小学校設備改修 【補正理由】契約差金が生じたことに伴う補正 | △ 74,510 △ 74,510 |
| 10教育費 03中学校費 02学校建設費 01中学校施設整備事業 01中学校施設整備事業 (教育総務課) | 402,234 | △ 153,334 | 248,900 | 節15工事請負費 ・01美笹中学校設備改修 【補正理由】契約差金が生じたことに伴う補正 | △ 153,334 △ 153,334 |

(歳出)

(単位：千円)

| 款・項・目・大事業・中事業 | 補正前の額 (中事業) | 補正額 (中事業) | 計 (中事業) | 説 明 | 節 : 節 細節 : ○ 細々節 : ・ |
|---|----------------|--------------|------------|---------------------------------------|----------------------------|
| 10教育費 04社会教育費 05少年自然の家費 01少年自然の家管理運営事業事業 01少年自然の家管理運営事業 (生涯学習課) | 46,724 | 4,176 | 50,900 | 節18備品購入費 ○備品 【補正理由】除雪作業車購入に伴う補正 | 4,176 4,176 |

9月補正予算の財源内訳について

教育総務課

新曽北小学校工事請負費

(単位:円)

| 補正前の額 | | 補 正 額 | | 補正後の額 | |
|--------------------------|-------------|--------------------------|--------------|---------------------------|-------------|
| 国庫補助金(A) | 64,519,000 | 国庫補助金(A) | △ 64,519,000 | 国庫補助金(A) | 0 |
| 市債(B) | 193,500,000 | 市債(B) | △ 7,500,000 | 市債(B) | 186,000,000 |
| 一般財源(C) | 64,577,000 | 一般財源(C) | △ 2,491,000 | 一般財源(C) | 62,086,000 |
| 当初歳出予算額 {(A)+(B)+(C)} | 322,596,000 | 補正歳出予算額 {(A)+(B)+(C)} | △ 74,510,000 | 補正後歳出予算額 {(A)+(B)+(C)} | 248,086,000 |

美笹中学校工事請負費

(単位:円)

| 補正前の額 | | 補 正 額 | | 補正後の額 | |
|--------------------------|-------------|--------------------------|---------------|---------------------------|-------------|
| 国庫補助金(A) | 79,251,000 | 国庫補助金(A) | △ 75,211,000 | 国庫補助金(A) | 4,040,000 |
| 市債(B) | 224,800,000 | 市債(B) | △ 58,700,000 | 市債(B) | 166,100,000 |
| 一般財源(C) | 74,987,000 | 一般財源(C) | △ 19,423,000 | 一般財源(C) | 55,564,000 |
| 当初歳出予算額 {(A)+(B)+(C)} | 379,038,000 | 補正歳出予算額 {(A)+(B)+(C)} | △ 153,334,000 | 補正後歳出予算額 {(A)+(B)+(C)} | 225,704,000 |

H28全国学力・学習状況調査 及び H28埼玉県学力・学習状況調査に係る戸田市の結果の公表について

教育政策室

1 市教委が本市の結果の概要を公表することについて

戸田市教育委員会HPで本市小・中学校（小6・中3）全体の結果の概要を公表している。

本年度も、これまでと同様に本市の結果の概要をHPで公表する。

2 市教委が学校毎の結果を公表することについて

数値の公表はしない。

各校の課題及び改善策（取組）が分かるように、各校における取組を戸田市教育委員会HPで公表する。

3 学校が結果を公表することについて

これまでどおり、学校においては自校の結果について、校長会での協議の上、校長の判断において公表することは可能とする。

公表する際は、次の点に留意する。

①単に平均正答数や平均正答率などの数値のみの公表は行わず、調査結果について分析を行い、その分析結果を併せて公表する。さらに、調査結果の分析を踏まえた今後の改善方策も速やかに示す。

②質問紙調査をもとに家庭への啓発を行う。

③公表の仕方については、学校だよりやホームページ等で示す。

教育委員提案について

平成28年第9回教育委員会(定例会)

平成28年8月18日(木)

戸田市役所3階 教育委員室

1 教育委員提案について

ページ

- ① 教職員の多忙化対策について…………… 1
(学務課)
- ② 経済教育について…………… 2
(教育政策室)

教職員の多忙化対策について

1 勤務管理関係

- ・ 在校時間調査方法の簡易化による負担軽減
- ・ ふれあいデーの拡大について検討
- ・ 自身の働き方の意識改革を図る取組の検討
- ・ 業務の平準化について検討

2 指導・授業関係

- ・ 教材の共有システム化
- ・ 小学校における教科担任制の検討
- ・ ファイリングシステムの市内共通化
- ・ 週日課の工夫

3 事務的業務関係

- ・ 学校への文書発出の電子化
- ・ 市各部局からの学校宛て文書・依頼の精選
- ・ 業務コンサルタントの実施
- ・ 事務職員が担える業務の検討

4 部活動関係

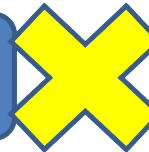
- ・ 部活休養日の設定について検討

戸田市における「経済教育」の推進

人工知能（AI）が様々な職業を代替していく時代に向けて
必然的に「選択」や「意思決定」が求められる学習機会を与え
「考える習慣」と「質の高い選択ができる力」の育成が必要



戸田市教育委員会



CEEジャパン

CEE（Council for Economic Education）は
世界最大の教員向け経済教育団体

経済学とは、環境がどのように変化しようとも、取るべき行動や
進むべき進路について最適な選択をするための極めて日常的な学び

教員向け経済教育プログラムの実施

- ・経済教育の必要性についての理解
- ・経済教育ワークショップの実施

戸田市エコノミック・マイスターの育成

- ・教員の経済的リテラシーの向上
- ・学校から地域社会への普及



元中央教育審議会委員
CEEジャパン代表理事専務
中許善弘 氏

「経済＝社会」と「教科指導等」をつなげ、「社会に開かれた教育課程」の理念を実現

報告事項

平成28年第9回教育委員会(定例会)

平成28年8月18日(木)

戸田市役所3階 教育委員室

1 報告事項

ページ

- ① 戸田市サイエンスフェスティバル 2016～子ども大学とだ～の結果について…………… 1
(教育政策室)
- ② 授業がわかる調査について…………… 4
(教育政策室)
- ③ 埼玉県学力・学習状況調査について……………別紙
(教育政策室)
- ④ 平成28年度第1回戸田市海外留学奨学生について…………… 10
(教育総務課)
- ⑤ 学校給食について…………… 11
(学校給食課)
- ⑥ その他

戸田市サイエンスフェスティバル2016～子ども大学とだ～について（報告）

芦原小学校において、「戸田市サイエンスフェスティバル2016～子ども大学とだ～」を開催いたしましたので、次の通り報告いたします。

1 実施日時

平成28年7月22日(金) 13:15～16:00

2 参加人数






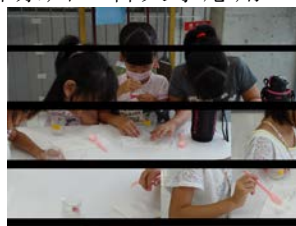




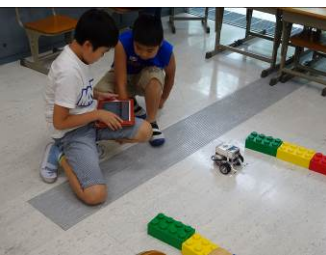

児童生徒数……467人

保護者・幼児…356人 合計823人（昨年度1065人）

3 講座名及び参加団体

| No. | 講座名 | 団体名 |
|-----|-----------------------------------|--|
| ① | 「飛ぶタネの模型づくり」 | 彩湖自然学習センター 坂部初実 氏（他4名） |
| ② | 「変身折紙<UFO>きみは折りを重視する、色を重視する、どっち？」 | 科学クラブ・彩ねっと 山口博司 氏 |
| ③ | 「回る浮沈子（水中エレベーター）」 | 科学クラブ・彩ねっと 川名英二 氏 |
| ④ | 「ガス管のリサイクルで万華鏡を作ろう！」 | 東京ガス株式会社埼玉支社 宮崎壺次 氏（他4名） |
| ⑤ | 「まさつの力で火を起こそう」 | 戸田市立郷土博物館 吉田幸一 氏（他2名） |
| ⑥ | 「ビーズ状ジェルを色づけしたり光らせたりしよう！」 | 神奈川工科大学応用バイオ科学部 清水秀信 氏 |
| ⑦ | 「二足歩行ロボットを作ろう」 | 株式会社コニシ 小西英行 氏（他6名） |
| ⑧ | 「物理面白実験（ガウスの加速器ほか）」 | 埼玉大学教育学部 近藤一史 氏（他学生3名） |
| ⑨ | 「サイエンス・ショー ～キャンドルのふしぎ～」 | お茶の水女子大学SEC 堀田のぞみ 氏（他1名） |
| ⑩ | 「プログラミングでアニメーションを作ろう」 | Code for TODA 伊藤利昭 氏（他3名） |
| ⑪ | 「パソコンでロボットを動かそう！」 | 株式会社ナリカ 小澤淳史 氏 |
| ⑫ | 「電子ほたるを作ろう」 | travelling museum 博物倶楽部 金子泰巳 氏（他5名） |
| ⑬ | 「わくわく科学工作」 | 戸田市理科教育研究部 |
| ⑭ | 「理科自由研究相談会」 | 戸田市理科教育研究部 |
| ⑮ | ミクロの世界をのぞこう ～顕微鏡を使った観察～ | 戸田市理科ボランティア |
| ⑯ | 「おもしろ理科体験」 | 株式会社ケニス・東和産商 戸田市理科ボランティア |

4 各出展ブースの様子

| | |
|---|--|
| <p>①「飛ぶタネの模型づくり」 【彩湖自然学習センター】 不思議な飛ぶタネの模型を作ったあと、実際にどのくらい飛ぶか、飛行距離を競いました。</p>  | <p>②「変身折紙<UFO>きみは折りを重視する、色を重視する、どっち？」【科学クラブ・彩ねっと】 折り紙で円盤（UFO）を作りました。紙の色や折り方を変え、様々なUFOができました。</p>  |
| <p>③「回る浮沈子（水中エレベーター）」 【科学クラブ・彩ねっと】 水を満たしたペットボトルの中を浮いたり沈んだりする浮沈子を作り、不思議な体験をしました。</p>  | <p>④「ガス管のリサイクルで万華鏡を作ろう！」【東京ガス株式会社埼玉支社】 使用済みのプラスチック製のガス管を加工し、カラフルな万華鏡を制作しました。</p>  |
| <p>⑤「まさつので火を起こそう」 【戸田市立郷土博物館】 まさつで火を起こす原理を学び、古代の方法で火起こし体験をしました。</p>  | <p>⑥「ビーズ状ジェルを色づけしたり光らせたりしよう！」【神奈川工科大学応用バイオ科学部】 色を付けたり、光る素材を混ぜた液体の粒を瞬時に固め、球体ジェルを作りました。</p>  |
| <p>⑦「二足歩行ロボットを作ろう」 【株式会社コニシ】 部品を組み立て、二足歩行のロボットを作り、リモコンを操作して動かしました。</p>  | <p>⑧「物理面白実験（ガウスの加速器ほか）」 【埼玉大学教育学部】 鉄球をレールの上で転がし、磁石の力で鉄球の速さが変わる不思議な体験をしました。</p>  |
| <p>⑨「サイエンス・ショー～キャンドルのふしぎ～」【お茶の水女子大学】 炎の色や形についての演示実験を、炎にまつわる歴史を交えながら観察し、不思議な体験をしました。</p>  | <p>⑩「プログラミングでアニメーションを作ろう」【Code for TODA】 「プログラミン」でアニメーションを作成し、パソコンの画面上で動物や乗り物などの絵を自由に動かす体験をしました。</p>  |
| <p>⑪「パソコンでロボットを動かそう！」 【株式会社ナリカ】 タブレットでプログラムを組み、ロボットが迷路をクリアできるように試行錯誤しました。</p>  | <p>⑫「電子ほたるを作ろう」 【travelling museum 博物倶楽部】 ホテルの生態について学び、LEDとボタン電池で光が点滅するほたるのおもちゃを作りました。</p>  |

| | |
|--|--|
| <p>⑬「わくわく 科学工作」 【サイエンスフェスティバル準備委員会】 紙を切って組み合 わせ、くるくる回 りながら落ちるお もちゃや、スライ ムを作りました。</p>  | <p>⑭「理科自由研究相談会」【戸田市理科教育研究部】 自由研究の進め方 について相談し、 理科の先生からア ドバイスをもらい ました。</p>  |
| <p>⑮「ミクロの世界をのぞこう～顕微鏡を使った観察～」【戸田市理科ボランティア 教員】 小さな生き物の様 子など、普段見る ことのできないミ クロの世界を観察 しました。</p>  | <p>⑯「おもしろ理科体験」 【株式会社ケニス・ボランティア教員】 電気自動車、紙ぶ え、空気鉄砲の実 験などをおして、 理科の楽しさや不 思議さを実感しま した。</p>  |

5 参加スタッフ

| | | | |
|-------------|-----|----|-----|
| 教員等ボランティア | 21名 | | |
| 戸田市理科教育研究部会 | 10名 | | |
| 戸田市理科支援員 | 12名 | 合計 | 43名 |

報告事項②

授業がわかる調査について

1 目標値

授業の内容がわかる児童生徒の割合 : 小学校 90% 中学校 80%

授業への取組の意欲がある児童生徒の割合 : 小学校 90% 中学校 80%

2 全体的な状況

(1) 授業の内容がわかる (理解度) 小学校 (4教科 89%、全教科 89%)
中学校 (5教科 77%、全教科 77%)

- ・目標値を設定した平成23年度から同程度の数値が続いている。
- ・昨年度に比べ、小・中学校ともに1%ずつ上がっているが、目標値までには少し届かない状況である。
- ・目標を達成した教科
小学校 国語 (90%) 理科 (92%)
中学校 国語 (85%) 社会 (80%)

(2) 授業への興味・関心 (楽しさ) 小学校 (4教科 79%、全教科 82%)
中学校 (5教科 69%、全教科 69%)

- ・小学校、中学校ともに、学年が上がるにつれ、数値が下がる傾向にある。
- ・目標を達成した教科
小学校 家庭 (91%)

(3) 授業への取組の意欲 小学校 (4教科 88%、全教科 89%)
中学校 (5教科 83%、全教科 82%)

- ・平成26年度から僅かずつであるが、上昇している。
- ・目標を達成した教科
小学校 図画工作 (92%) 家庭 (93%) 体育 (93%)
中学校 国語 (85%) 社会 (84%) 数学 (84%) 音楽 (80%)
美術 (83%) 保健体育 (84%) 外国語 (82%)

(4) 全体の平均値 小学校 (4教科 85%、全教科 87%)
中学校 (5教科 76%、全教科 76%)

- ・平成26年度と比べるとほぼ同程度の数値が続いている。

授業がわかる調査

全体集計結果(小学校)

(%)

| | 4年 | | | | | | 5年 | | | | | | 6年 | | | | | | 合計 | | | | | | |
|-------------------|------------|----------------|----|-----------|----------------|-------------|------------|----------------|----|-----------|----------------|-------------|------------|----------------|----|-----------|----------------|-------------|------------|----------------|----|-----------|----------------|-------------|--|
| | よくわかる | だいたいわかる | | どちらともいえない | 少しわからない | ほとんどわからない | よくわかる | だいたいわかる | | どちらともいえない | 少しわからない | ほとんどわからない | よくわかる | だいたいわかる | | どちらともいえない | 少しわからない | ほとんどわからない | よくわかる | だいたいわかる | | どちらともいえない | 少しわからない | ほとんどわからない | |
| Q1授業の内容がよくわかりますか | | | | | | | | | | | | | | | | | | | | | | | | | |
| 国語 | 52 | 37 | 89 | 7 | 3 | 1 | 53 | 36 | 89 | 7 | 3 | 1 | 52 | 39 | 92 | 6 | 2 | 0 | 52 | 38 | 90 | 7 | 3 | 1 | |
| 社会 | 56 | 31 | 87 | 9 | 3 | 1 | 47 | 36 | 83 | 10 | 5 | 1 | 60 | 29 | 89 | 7 | 3 | 1 | 54 | 32 | 86 | 9 | 4 | 1 | |
| 算数 | 63 | 23 | 86 | 7 | 5 | 2 | 59 | 28 | 87 | 8 | 4 | 1 | 57 | 30 | 86 | 8 | 4 | 1 | 59 | 27 | 86 | 8 | 4 | 1 | |
| 理科 | 74 | 20 | 94 | 4 | 1 | 0 | 61 | 29 | 91 | 7 | 2 | 1 | 54 | 36 | 90 | 7 | 2 | 1 | 63 | 28 | 92 | 6 | 2 | 1 | |
| Q2授業が楽しいですか | とても楽しい | 少し楽しい | | どちらともいえない | 少し楽しくない | 楽しくない | とても楽しい | 少し楽しい | | どちらともいえない | 少し楽しくない | 楽しくない | とても楽しい | 少し楽しい | | どちらともいえない | 少し楽しくない | 楽しくない | とても楽しい | 少し楽しい | | どちらともいえない | 少し楽しくない | 楽しくない | |
| 国語 | 40 | 38 | 78 | 14 | 5 | 4 | 36 | 39 | 75 | 16 | 5 | 4 | 29 | 44 | 73 | 17 | 5 | 4 | 35 | 40 | 75 | 16 | 5 | 4 | |
| 社会 | 45 | 38 | 83 | 10 | 4 | 3 | 39 | 32 | 71 | 18 | 7 | 4 | 52 | 29 | 81 | 12 | 4 | 3 | 45 | 33 | 78 | 13 | 5 | 3 | |
| 算数 | 55 | 28 | 82 | 10 | 4 | 4 | 47 | 28 | 76 | 14 | 6 | 4 | 40 | 32 | 73 | 17 | 6 | 5 | 47 | 29 | 77 | 14 | 5 | 4 | |
| 理科 | 77 | 16 | 93 | 5 | 1 | 1 | 51 | 30 | 81 | 12 | 5 | 2 | 48 | 32 | 80 | 13 | 4 | 3 | 59 | 26 | 85 | 10 | 3 | 2 | |
| 音楽 | 65 | 21 | 86 | 9 | 3 | 3 | 57 | 26 | 83 | 9 | 5 | 3 | 48 | 27 | 74 | 15 | 6 | 5 | 57 | 25 | 81 | 11 | 5 | 4 | |
| 図画工作 | 79 | 14 | 92 | 5 | 1 | 1 | 72 | 20 | 92 | 5 | 3 | 1 | 59 | 24 | 84 | 11 | 3 | 2 | 70 | 19 | 89 | 7 | 2 | 1 | |
| 家庭 | | | | | | | 83 | 13 | 96 | 3 | 1 | 0 | 58 | 28 | 86 | 9 | 3 | 2 | 71 | 20 | 91 | 6 | 2 | 1 | |
| 体育 | 80 | 12 | 92 | 5 | 1 | 1 | 73 | 17 | 90 | 6 | 2 | 1 | 64 | 22 | 86 | 9 | 3 | 3 | 72 | 17 | 89 | 7 | 2 | 2 | |
| 外国語活動 | 58 | 25 | 83 | 11 | 4 | 2 | 50 | 30 | 80 | 12 | 4 | 4 | 41 | 34 | 75 | 16 | 6 | 4 | 50 | 29 | 79 | 13 | 5 | 3 | |
| Q3授業に進んで取り組んでいますか | 進んで取り組んでいる | だいたい進んで取り組んでいる | | どちらともいえない | あまり進んで取り組んでいない | 進んで取り組んでいない | 進んで取り組んでいる | だいたい進んで取り組んでいる | | どちらともいえない | あまり進んで取り組んでいない | 進んで取り組んでいない | 進んで取り組んでいる | だいたい進んで取り組んでいる | | どちらともいえない | あまり進んで取り組んでいない | 進んで取り組んでいない | 進んで取り組んでいる | だいたい進んで取り組んでいる | | どちらともいえない | あまり進んで取り組んでいない | 進んで取り組んでいない | |
| 国語 | 51 | 36 | 87 | 9 | 3 | 1 | 50 | 37 | 87 | 9 | 2 | 1 | 45 | 42 | 87 | 10 | 2 | 1 | 49 | 38 | 87 | 9 | 3 | 1 | |
| 社会 | 52 | 36 | 88 | 9 | 2 | 1 | 50 | 36 | 86 | 10 | 3 | 1 | 58 | 31 | 89 | 8 | 2 | 1 | 53 | 34 | 87 | 9 | 3 | 1 | |
| 算数 | 65 | 24 | 90 | 6 | 3 | 1 | 62 | 28 | 89 | 7 | 2 | 2 | 55 | 32 | 87 | 9 | 3 | 1 | 61 | 28 | 89 | 8 | 3 | 1 | |
| 理科 | 72 | 21 | 92 | 6 | 1 | 1 | 59 | 30 | 89 | 8 | 3 | 1 | 50 | 37 | 87 | 10 | 2 | 1 | 60 | 29 | 89 | 8 | 2 | 1 | |
| 音楽 | 66 | 23 | 89 | 7 | 2 | 2 | 63 | 26 | 88 | 8 | 2 | 1 | 52 | 32 | 84 | 11 | 3 | 2 | 60 | 27 | 87 | 9 | 2 | 2 | |
| 図画工作 | 77 | 16 | 93 | 5 | 1 | 1 | 74 | 20 | 93 | 5 | 1 | 1 | 63 | 27 | 90 | 8 | 2 | 0 | 71 | 21 | 92 | 6 | 1 | 1 | |
| 家庭 | | | | | | | 82 | 13 | 95 | 4 | 1 | 1 | 63 | 28 | 91 | 6 | 2 | 1 | 72 | 21 | 93 | 5 | 1 | 1 | |
| 体育 | 79 | 16 | 95 | 4 | 1 | 0 | 75 | 18 | 93 | 5 | 1 | 1 | 66 | 25 | 91 | 7 | 2 | 1 | 73 | 20 | 93 | 5 | 1 | 1 | |
| 外国語活動 | 57 | 29 | 86 | 9 | 4 | 2 | 56 | 30 | 85 | 9 | 3 | 2 | 48 | 34 | 82 | 12 | 4 | 2 | 54 | 31 | 84 | 10 | 4 | 2 | |

※小数点以下第一位を四捨五入しています。

授業がわかる調査

全体集計結果(中学校)

(%)

| Q1授業の内容がよくわかりますか | 1年 | | | | | | 2年 | | | | | | 3年 | | | | | | 合計 | | | | | |
|-------------------|------------|----------------|-----------|-----------|----------------|-------------|------------|----------------|-----------|-----------|----------------|-------------|------------|----------------|-----------|-----------|----------------|-------------|------------|----------------|-----------|-----------|----------------|-------------|
| | よくわかる | だいたいわかる | どちらともいえない | 少しわからない | ほとんどわからない | | よくわかる | だいたいわかる | どちらともいえない | 少しわからない | ほとんどわからない | | よくわかる | だいたいわかる | どちらともいえない | 少しわからない | ほとんどわからない | | よくわかる | だいたいわかる | どちらともいえない | 少しわからない | ほとんどわからない | |
| 国語 | 38 | 50 | 88 | 9 | 2 | 1 | 36 | 49 | 85 | 10 | 4 | 1 | 31 | 50 | 82 | 12 | 4 | 2 | 35 | 50 | 85 | 10 | 3 | 1 |
| 社会 | 47 | 38 | 85 | 9 | 5 | 1 | 30 | 43 | 73 | 17 | 8 | 2 | 42 | 41 | 83 | 11 | 4 | 2 | 40 | 41 | 80 | 12 | 6 | 2 |
| 数学 | 53 | 31 | 84 | 9 | 5 | 2 | 36 | 34 | 70 | 15 | 10 | 5 | 40 | 40 | 81 | 11 | 6 | 2 | 43 | 35 | 78 | 12 | 7 | 3 |
| 理科 | 34 | 44 | 78 | 13 | 7 | 2 | 26 | 40 | 66 | 22 | 9 | 3 | 22 | 42 | 63 | 21 | 12 | 3 | 27 | 42 | 69 | 19 | 10 | 3 |
| 外国語 | 45 | 36 | 81 | 11 | 6 | 2 | 33 | 34 | 66 | 17 | 11 | 6 | 31 | 38 | 70 | 16 | 8 | 6 | 36 | 36 | 72 | 14 | 8 | 5 |
| Q2授業が楽しいですか | とても楽しい | 少し楽しい | | どちらともいえない | 少し楽しくない | 楽しくない | とても楽しい | 少し楽しい | | どちらともいえない | 少し楽しくない | 楽しくない | とても楽しい | 少し楽しい | | どちらともいえない | 少し楽しくない | 楽しくない | とても楽しい | 少し楽しい | | どちらともいえない | 少し楽しくない | 楽しくない |
| 国語 | 37 | 41 | 78 | 17 | 4 | 2 | 35 | 39 | 75 | 19 | 3 | 3 | 20 | 43 | 62 | 26 | 7 | 5 | 31 | 41 | 72 | 20 | 5 | 3 |
| 社会 | 57 | 26 | 82 | 12 | 4 | 2 | 31 | 35 | 66 | 22 | 6 | 6 | 33 | 39 | 72 | 20 | 4 | 4 | 40 | 33 | 73 | 18 | 5 | 4 |
| 数学 | 46 | 34 | 80 | 14 | 4 | 2 | 26 | 36 | 61 | 24 | 7 | 8 | 32 | 40 | 72 | 20 | 5 | 3 | 35 | 37 | 71 | 19 | 5 | 4 |
| 理科 | 33 | 38 | 71 | 20 | 6 | 3 | 27 | 37 | 64 | 24 | 7 | 5 | 20 | 32 | 52 | 29 | 13 | 6 | 26 | 36 | 62 | 24 | 8 | 5 |
| 音楽 | 41 | 34 | 75 | 16 | 6 | 3 | 33 | 36 | 69 | 20 | 6 | 4 | 28 | 37 | 65 | 26 | 5 | 5 | 34 | 36 | 70 | 21 | 6 | 4 |
| 美術 | 50 | 34 | 84 | 11 | 3 | 1 | 33 | 38 | 71 | 19 | 6 | 3 | 26 | 37 | 63 | 26 | 7 | 4 | 36 | 37 | 73 | 19 | 5 | 3 |
| 保健体育 | 37 | 34 | 72 | 20 | 6 | 3 | 44 | 30 | 74 | 17 | 5 | 4 | 35 | 36 | 71 | 19 | 6 | 4 | 39 | 33 | 72 | 18 | 5 | 4 |
| 技術家庭 | 22 | 40 | 61 | 25 | 8 | 5 | 21 | 37 | 57 | 29 | 8 | 6 | 20 | 38 | 58 | 28 | 10 | 4 | 21 | 38 | 59 | 27 | 9 | 5 |
| 外国語 | 40 | 37 | 76 | 15 | 6 | 2 | 28 | 36 | 64 | 23 | 6 | 7 | 24 | 35 | 59 | 28 | 8 | 6 | 30 | 36 | 66 | 22 | 7 | 5 |
| Q3授業に進んで取り組んでいますか | 進んで取り組んでいる | だいたい進んで取り組んでいる | | どちらともいえない | あまり進んで取り組んでいない | 進んで取り組んでいない | 進んで取り組んでいる | だいたい進んで取り組んでいる | | どちらともいえない | あまり進んで取り組んでいない | 進んで取り組んでいない | 進んで取り組んでいる | だいたい進んで取り組んでいる | | どちらともいえない | あまり進んで取り組んでいない | 進んで取り組んでいない | 進んで取り組んでいる | だいたい進んで取り組んでいる | | どちらともいえない | あまり進んで取り組んでいない | 進んで取り組んでいない |
| 国語 | 44 | 43 | 87 | 9 | 3 | 1 | 36 | 47 | 84 | 12 | 4 | 1 | 41 | 42 | 84 | 11 | 4 | 1 | 41 | 44 | 85 | 11 | 3 | 1 |
| 社会 | 54 | 34 | 88 | 9 | 3 | 0 | 37 | 40 | 77 | 16 | 6 | 1 | 49 | 38 | 87 | 10 | 2 | 1 | 47 | 37 | 84 | 12 | 4 | 1 |
| 数学 | 57 | 32 | 89 | 8 | 2 | 1 | 39 | 40 | 79 | 15 | 4 | 2 | 47 | 37 | 84 | 12 | 3 | 1 | 48 | 36 | 84 | 12 | 3 | 1 |
| 理科 | 41 | 42 | 83 | 12 | 4 | 1 | 32 | 45 | 77 | 18 | 4 | 1 | 33 | 44 | 77 | 18 | 4 | 1 | 35 | 44 | 79 | 16 | 4 | 1 |
| 音楽 | 46 | 36 | 82 | 13 | 3 | 1 | 36 | 40 | 76 | 18 | 5 | 1 | 42 | 39 | 82 | 13 | 4 | 1 | 42 | 38 | 80 | 15 | 4 | 1 |
| 美術 | 53 | 34 | 87 | 10 | 3 | 0 | 40 | 40 | 80 | 16 | 3 | 1 | 40 | 41 | 81 | 15 | 3 | 1 | 45 | 38 | 83 | 14 | 3 | 1 |
| 保健体育 | 53 | 31 | 84 | 13 | 2 | 1 | 47 | 36 | 83 | 13 | 3 | 1 | 48 | 37 | 85 | 11 | 3 | 1 | 49 | 35 | 84 | 12 | 3 | 1 |
| 技術家庭 | 34 | 44 | 78 | 17 | 3 | 2 | 32 | 41 | 73 | 21 | 4 | 2 | 32 | 44 | 75 | 20 | 3 | 2 | 33 | 43 | 75 | 19 | 4 | 2 |
| 外国語 | 54 | 33 | 87 | 9 | 4 | 0 | 39 | 39 | 78 | 16 | 4 | 2 | 42 | 38 | 80 | 14 | 4 | 2 | 45 | 37 | 82 | 13 | 4 | 1 |

※小数点以下第一位を四捨五入している

「授業がわかる調査」の市内小中学校結果推移

【平成28年度】

I 小学校4教科・中学校5教科(平成26年度からの調査結果推移)

1 授業の内容がよくわかりますか。(%)

| | | よくわかる | だいたいわかる | 計 | 目標値との比較 | どちらともいえない | 少しわからない | ほとんどわからない |
|-----|--------|-------|---------|----|---------|-----------|---------|-----------|
| 小学校 | H26 6月 | 53 | 34 | 87 | -3 | 8 | 3 | 1 |
| | H27 6月 | 54 | 34 | 88 | -2 | 8 | 3 | 1 |
| | H28 6月 | 58 | 31 | 89 | -1 | 7 | 3 | 1 |
| 中学校 | H26 6月 | 36 | 40 | 76 | -4 | 14 | 6 | 3 |
| | H27 6月 | 35 | 40 | 76 | -4 | 14 | 7 | 3 |
| | H28 6月 | 36 | 41 | 77 | -3 | 14 | 7 | 2 |

2 授業が楽しいですか。(%)

| | | とても楽しい | 少し楽しい | 計 | どちらともいえない | 少し楽しくない | 楽しくない |
|-----|--------|--------|-------|----|-----------|---------|-------|
| 小学校 | H26 6月 | 43 | 34 | 77 | 14 | 5 | 4 |
| | H27 6月 | 43 | 33 | 76 | 14 | 5 | 4 |
| | H28 6月 | 47 | 32 | 79 | 13 | 5 | 3 |
| 中学校 | H26 6月 | 33 | 35 | 68 | 21 | 6 | 5 |
| | H27 6月 | 34 | 36 | 70 | 21 | 5 | 4 |
| | H28 6月 | 33 | 36 | 69 | 21 | 6 | 4 |

3 授業に積極的に取り組んでいますか。(%)

| | | 進んで取り組んでいる | だいたい進んで取り組んでいる | 計 | 目標値との比較 | どちらともいえない | あまり進んで取り組んでいない | 進んで取り組んでいない |
|-----|--------|------------|----------------|----|---------|-----------|----------------|-------------|
| 小学校 | H26 6月 | 50 | 37 | 86 | -4 | 10 | 3 | 1 |
| | H27 6月 | 51 | 36 | 87 | -3 | 9 | 3 | 1 |
| | H28 6月 | 56 | 32 | 88 | -2 | 8 | 3 | 1 |
| 中学校 | H26 6月 | 43 | 39 | 82 | 2 | 14 | 3 | 2 |
| | H27 6月 | 44 | 38 | 82 | 2 | 13 | 3 | 1 |
| | H28 6月 | 43 | 40 | 83 | 3 | 13 | 3 | 1 |

I 小学校・中学校の全教科(平成26年度からの調査結果推移)

1 授業の内容がよくわかりますか。(%)

| | | よくわかる | だいたいわかる | 計 | 目標値との比較 | どちらともいえない | 少しわからない | ほとんどわからない |
|-----|--------|-------|---------|----|---------|-----------|---------|-----------|
| 小学校 | H26 6月 | 53 | 34 | 87 | -3 | 8 | 3 | 1 |
| | H27 6月 | 54 | 34 | 88 | -2 | 8 | 3 | 1 |
| | H28 6月 | 58 | 31 | 89 | -1 | 7 | 3 | 1 |
| 中学校 | H26 6月 | 36 | 40 | 76 | -4 | 14 | 6 | 3 |
| | H27 6月 | 35 | 40 | 76 | -4 | 14 | 7 | 3 |
| | H28 6月 | 36 | 41 | 77 | -3 | 14 | 7 | 2 |

2 授業が楽しいですか。(%)

| | | とても楽しい | 少し楽しい | 計 | どちらともいえない | 少し楽しくない | 楽しくない |
|-----|--------|--------|-------|----|-----------|---------|-------|
| 小学校 | H26 6月 | 54 | 28 | 82 | 11 | 4 | 3 |
| | H27 6月 | 55 | 27 | 82 | 11 | 4 | 3 |
| | H28 6月 | 56 | 26 | 82 | 11 | 4 | 3 |
| 中学校 | H26 6月 | 34 | 34 | 68 | 21 | 6 | 5 |
| | H27 6月 | 34 | 35 | 69 | 21 | 5 | 4 |
| | H28 6月 | 33 | 36 | 69 | 21 | 6 | 4 |

3 授業に積極的に取り組んでいますか。(%)

| | | 進んで取り組んでいる | だいたい進んで取り組んでいる | 計 | 目標値との比較 | どちらともいえない | あまり進んで取り組んでいない | 進んで取り組んでいない |
|-----|--------|------------|----------------|----|---------|-----------|----------------|-------------|
| 小学校 | H26 6月 | 57 | 31 | 88 | -2 | 9 | 2 | 1 |
| | H27 6月 | 58 | 30 | 88 | -2 | 9 | 2 | 1 |
| | H28 6月 | 61 | 28 | 89 | -1 | 8 | 2 | 1 |
| 中学校 | H26 6月 | 42 | 39 | 81 | 1 | 15 | 3 | 2 |
| | H27 6月 | 44 | 38 | 82 | 2 | 14 | 3 | 1 |
| | H28 6月 | 43 | 39 | 82 | 2 | 14 | 3 | 1 |

「授業がわかる調査」の市内小中学校及び県の集計結果推移
 ～ 過去10年間(6月調査)の調査結果推移(小学校4教科・中学校5教科) ～
 平成22年度までの平均目標値: 小学校 80% 中学校 65%
 平成23年度から平成32年度までの目標値: 2項目において小学校 90% 中学校 80%

1 授業の内容がよくわかりますか。

| | | よくわかる | だいたいわかる | 計 | 目標値との比較 | どちらともいえない | 少しわからない | ほとんどわからない |
|-----|--------|-------|---------|----|---------|-----------|---------|-----------|
| 小学校 | H19 6月 | 50 | 36 | 86 | 6 | 9 | 4 | 1 |
| | H20 6月 | 50 | 36 | 86 | 6 | 10 | 4 | 1 |
| | H21 6月 | 51 | 36 | 87 | 7 | 9 | 4 | 1 |
| | H22 6月 | 53 | 35 | 88 | 8 | 9 | 3 | 1 |
| | H23 6月 | 52 | 35 | 87 | -3 | 8 | 4 | 1 |
| | H24 6月 | 54 | 35 | 89 | -1 | 7 | 3 | 1 |
| | H25 6月 | 54 | 34 | 88 | -2 | 7 | 4 | 1 |
| | H26 6月 | 53 | 34 | 87 | -3 | 8 | 3 | 1 |
| | H27 6月 | 54 | 34 | 88 | -2 | 8 | 3 | 1 |
| | H28 6月 | 58 | 31 | 89 | -1 | 7 | 3 | 1 |
| 中学校 | H19 6月 | 26 | 40 | 66 | 1 | 20 | 9 | 6 |
| | H20 6月 | 26 | 42 | 68 | 3 | 18 | 8 | 5 |
| | H21 6月 | 28 | 39 | 67 | 2 | 19 | 9 | 5 |
| | H22 6月 | 28 | 42 | 70 | 5 | 18 | 8 | 5 |
| | H23 6月 | 31 | 43 | 74 | -6 | 15 | 7 | 4 |
| | H24 6月 | 34 | 41 | 75 | -5 | 13 | 9 | 4 |
| | H25 6月 | 35 | 40 | 75 | -5 | 13 | 8 | 4 |
| | H26 6月 | 36 | 40 | 76 | -4 | 14 | 6 | 3 |
| | H27 6月 | 35 | 40 | 76 | -4 | 14 | 7 | 3 |
| | H28 6月 | 36 | 41 | 77 | -3 | 14 | 7 | 2 |

2 授業が楽しいですか。

| | | とても楽しい | 少し楽しい | 計 | どちらともいえない | 少し楽しくない | 楽しくない |
|-----|--------|--------|-------|----|-----------|---------|-------|
| 小学校 | H19 6月 | 44 | 32 | 76 | 14 | 4 | 5 |
| | H20 6月 | 45 | 32 | 77 | 15 | 6 | 4 |
| | H21 6月 | 42 | 34 | 76 | 14 | 6 | 4 |
| | H22 6月 | 43 | 35 | 78 | 15 | 5 | 3 |
| | H23 6月 | 43 | 34 | 77 | 14 | 8 | 4 |
| | H24 6月 | 46 | 33 | 79 | 13 | 5 | 3 |
| | H25 6月 | 44 | 34 | 78 | 13 | 5 | 4 |
| | H26 6月 | 43 | 34 | 77 | 14 | 5 | 4 |
| | H27 6月 | 43 | 33 | 76 | 14 | 5 | 4 |
| | H28 6月 | 47 | 32 | 79 | 13 | 5 | 3 |
| 中学校 | H19 6月 | 22 | 32 | 54 | 28 | 9 | 9 |
| | H20 6月 | 23 | 34 | 57 | 27 | 8 | 9 |
| | H21 6月 | 24 | 32 | 56 | 26 | 9 | 9 |
| | H22 6月 | 27 | 34 | 61 | 24 | 7 | 7 |
| | H23 6月 | 27 | 37 | 64 | 23 | 6 | 7 |
| | H24 6月 | 32 | 35 | 67 | 18 | 9 | 6 |
| | H25 6月 | 31 | 34 | 65 | 19 | 10 | 6 |
| | H26 6月 | 33 | 35 | 68 | 21 | 6 | 5 |
| | H27 6月 | 34 | 36 | 70 | 21 | 5 | 4 |
| | H28 6月 | 33 | 36 | 69 | 21 | 6 | 4 |

3 授業に積極的に取り組んでいますか。

| | | 進んで取り組んでいる | だいたい進んで取り組んでいる | 計 | 目標値との比較 | どちらともいえない | あまり進んで取り組んでいない | 進んで取り組んでいない |
|-----|--------|------------|----------------|----|---------|-----------|----------------|-------------|
| 小学校 | H19 6月 | 43 | 37 | 80 | 0 | 14 | 4 | 2 |
| | H20 6月 | 43 | 36 | 79 | -1 | 14 | 4 | 2 |
| | H21 6月 | 45 | 36 | 81 | 1 | 12 | 5 | 2 |
| | H22 6月 | 48 | 37 | 85 | 5 | 11 | 3 | 1 |
| | H23 6月 | 50 | 36 | 86 | -4 | 10 | 3 | 1 |
| | H24 6月 | 52 | 35 | 87 | -3 | 9 | 3 | 1 |
| | H25 6月 | 51 | 35 | 86 | -4 | 9 | 3 | 2 |
| | H26 6月 | 50 | 37 | 87 | -3 | 10 | 3 | 1 |
| | H27 6月 | 51 | 36 | 87 | -3 | 9 | 3 | 1 |
| | H28 6月 | 56 | 32 | 88 | -2 | 8 | 3 | 1 |
| 中学校 | H19 6月 | 30 | 39 | 69 | 4 | 20 | 7 | 4 |
| | H20 6月 | 30 | 41 | 71 | 6 | 20 | 6 | 4 |
| | H21 6月 | 31 | 39 | 70 | 5 | 20 | 6 | 4 |
| | H22 6月 | 34 | 39 | 73 | 8 | 18 | 5 | 3 |
| | H23 6月 | 38 | 41 | 79 | -1 | 15 | 4 | 2 |
| | H24 6月 | 41 | 39 | 80 | 0 | 12 | 6 | 2 |
| | H25 6月 | 41 | 37 | 78 | -2 | 13 | 6 | 2 |
| | H26 6月 | 43 | 39 | 82 | 2 | 14 | 3 | 2 |
| | H27 6月 | 44 | 38 | 82 | 2 | 13 | 3 | 1 |
| | H28 6月 | 43 | 40 | 83 | 3 | 13 | 3 | 1 |

「授業がわかる調査」の市内小中学校集計結果推移
 ～ 過去10年間(6月調査)の調査結果推移(小学校・中学校 全教科) ～
 平成22年度までの平均目標値: 小学校 80% 中学校 65%
 平成23年度から平成32年度まで目標値: 2項目において小学校 90% 中学校 80%

1 授業の内容がよくわかりますか。(%)

| | | よくわかる | だいたいわかる | 計 | 目標値との比較 | どちらともいえない | 少しわからない | ほとんどわからない |
|--------|--------|-------|---------|----|---------|-----------|---------|-----------|
| 小学校 | H19 6月 | 50 | 36 | 86 | 6 | 9 | 4 | 1 |
| | H20 6月 | 50 | 36 | 86 | 6 | 10 | 4 | 1 |
| | H21 6月 | 51 | 35 | 86 | 6 | 37 | 4 | 1 |
| | H22 6月 | 53 | 35 | 88 | 8 | 9 | 3 | 1 |
| | H23 6月 | 52 | 35 | 87 | -3 | 8 | 4 | 1 |
| | H24 6月 | 54 | 35 | 89 | -1 | 7 | 3 | 1 |
| | H25 6月 | 54 | 34 | 88 | -2 | 7 | 4 | 1 |
| | H26 6月 | 53 | 34 | 87 | -3 | 8 | 3 | 1 |
| | H27 6月 | 54 | 34 | 88 | -2 | 8 | 3 | 1 |
| H28 6月 | 58 | 31 | 89 | -1 | 7 | 3 | 1 | |
| 中学校 | H19 6月 | 26 | 40 | 66 | 1 | 20 | 9 | 6 |
| | H20 6月 | 26 | 42 | 68 | 3 | 18 | 8 | 5 |
| | H21 6月 | 28 | 39 | 67 | 2 | 19 | 9 | 5 |
| | H22 6月 | 28 | 42 | 70 | 5 | 18 | 8 | 5 |
| | H23 6月 | 31 | 43 | 74 | -6 | 15 | 7 | 4 |
| | H24 6月 | 34 | 41 | 75 | -5 | 13 | 9 | 4 |
| | H25 6月 | 35 | 40 | 75 | -5 | 13 | 8 | 4 |
| | H26 6月 | 36 | 40 | 76 | -4 | 14 | 6 | 3 |
| | H27 6月 | 35 | 40 | 76 | -4 | 14 | 7 | 3 |
| H28 6月 | 36 | 41 | 77 | -3 | 14 | 7 | 2 | |

2 授業が楽しいですか。(%)

| | | とても楽しい | 少し楽しい | 計 | どちらともいえない | 少し楽しくない | 楽しくない |
|--------|--------|--------|-------|----|-----------|---------|-------|
| 小学校 | H19 6月 | | | | | | |
| | H20 6月 | | | | | | |
| | H21 6月 | 53 | 28 | 81 | 11 | 5 | 4 |
| | H22 6月 | 54 | 28 | 82 | 12 | 4 | 3 |
| | H23 6月 | 55 | 27 | 82 | 10 | 4 | 3 |
| | H24 6月 | 57 | 27 | 84 | 10 | 4 | 2 |
| | H25 6月 | 55 | 28 | 83 | 10 | 4 | 3 |
| | H26 6月 | 54 | 28 | 82 | 11 | 4 | 3 |
| | H27 6月 | 55 | 27 | 82 | 11 | 4 | 3 |
| H28 6月 | 56 | 26 | 82 | 11 | 4 | 3 | |
| 中学校 | H19 6月 | | | | | | |
| | H20 6月 | | | | | | |
| | H21 6月 | 27 | 32 | 59 | 25 | 8 | 8 |
| | H22 6月 | 29 | 34 | 63 | 24 | 7 | 7 |
| | H23 6月 | 30 | 36 | 66 | 23 | 6 | 6 |
| | H24 6月 | 33 | 34 | 67 | 18 | 9 | 6 |
| | H25 6月 | 33 | 34 | 67 | 18 | 9 | 6 |
| | H26 6月 | 34 | 34 | 68 | 21 | 6 | 5 |
| | H27 6月 | 34 | 35 | 69 | 21 | 5 | 4 |
| H28 6月 | 33 | 36 | 69 | 21 | 6 | 4 | |

3 授業に積極的に取り組んでいますか。(%)

| | | 進んで取り組んでいる | だいたい進んで取り組んでいる | 計 | 目標値との比較 | どちらともいえない | あまり進んで取り組んでいない | 進んで取り組んでいない |
|--------|--------|------------|----------------|----|---------|-----------|----------------|-------------|
| 小学校 | H19 6月 | | | | | | | |
| | H20 6月 | | | | | | | |
| | H21 6月 | 52 | 31 | 83 | 3 | 11 | 4 | 2 |
| | H22 6月 | 55 | 31 | 86 | 6 | 10 | 3 | 1 |
| | H23 6月 | 57 | 30 | 87 | -3 | 9 | 3 | 1 |
| | H24 6月 | 59 | 29 | 88 | -2 | 8 | 3 | 1 |
| | H25 6月 | 57 | 30 | 87 | -3 | 9 | 3 | 1 |
| | H26 6月 | 57 | 31 | 88 | -2 | 9 | 2 | 1 |
| | H27 6月 | 58 | 30 | 88 | -2 | 9 | 2 | 1 |
| H28 6月 | 61 | 28 | 89 | -1 | 8 | 2 | 1 | |
| 中学校 | H19 6月 | | | | | | | |
| | H20 6月 | | | | | | | |
| | H21 6月 | 32 | 38 | 70 | 5 | 21 | 6 | 4 |
| | H22 6月 | 35 | 38 | 73 | 8 | 18 | 5 | 3 |
| | H23 6月 | 38 | 41 | 79 | -1 | 15 | 4 | 2 |
| | H24 6月 | 41 | 39 | 80 | 0 | 12 | 6 | 2 |
| | H25 6月 | 42 | 37 | 79 | -1 | 14 | 6 | 2 |
| | H26 6月 | 42 | 39 | 81 | 1 | 15 | 3 | 2 |
| | H27 6月 | 44 | 38 | 82 | 2 | 13 | 3 | 1 |
| H28 6月 | 43 | 39 | 82 | 2 | 14 | 3 | 1 | |

質問紙調査の結果 ～規律ある態度の達成目標～

「規律ある態度」を身に付けることで・・・

- ・集中して授業に取り組めるようになり、授業がよくわかるようになります。
- ・ルールやマナーが身に付き、学校の活動がもっと楽しくなります。
- ・自分も周りの人も、気持ちよく生活できるようになります。

達成目標とその達成状況



☆は選択肢の「よくできる」、「だいたいできる」、「あまりできない」、「できない」の中から、「よくできる」、「だいたいできる」を選択したことをあらわしています。

達成目標

| 達成目標 | | H28 |
|------------------|--|-----|
| はじめのある生活ができる | 1 時刻を守る 通学班の集合時こくや登校時こくを守ることができていますか | ☆ |
| | 授業や活動の始まる時こくを守ることができていますか | ☆ |
| 身の回りの整理整頓をする | 2 ぬいだはき物のかかとをそろえることができていますか | ☆ |
| | 机やロッカーの中の整理整頓をすることができていますか | ☆ |
| 礼儀正しく人と接することができる | 3 進んであいさつや返事をする 自分からはっきりあいさつをすることができていますか | ☆ |
| | 名前をよばれたら「はい」とはっきり返事をする事ができていますか | ☆ |
| ていねいな言葉づかいを身に付ける | 4 時と場におうじた正しい言葉づかいができていますか | ☆ |
| | 相手の気持ちを考え、やさしい言葉づかいができていますか | ☆ |
| 約束やきまりを守る事ができる | 5 学習のきまりを守る 学習の準備を整え、授業にのぞむことができていますか | ☆ |
| | 先生の話や友だちの発表をしっかり聞き、自分の考えを伝えることができていますか | ☆ |
| 生活のきまりを守る | 6 人の集まる場所では静かにし、しせいを正すことができていますか | ☆ |
| | 進んでそうじをし、学校をきれいにすることができていますか | ☆ |

ご家庭へのメッセージ

ご家庭で一人一人の力を確実に伸ばすためには・・・

ご家庭では調査の結果を見て、お子さんの「よいところ」、「努力が必要なところ」を把握し、一人一人のお子さんに合った「目標設定」をし、「家庭学習の習慣化」を図ることが効果的です。

また、お子さんと、「時間を守る」、「あいさつをする」など、ルールやマナーを守ることの大切さについて、あらためて話し合い、確認することが重要です。

お子さんのやる気を高めるには、調査の結果を見て、よかったところや伸びたところをほめて、お子さんたちに自信を持たせると効果的です。

自由記述らん

平成28年度 埼玉県学力・学習状況調査 個人結果票【小学校6年生】

| | | | | | |
|-----|------|---|------|----|----|
| 学校名 | 個人番号 | 組 | 出席番号 | 性別 | 名前 |
|-----|------|---|------|----|----|

埼玉県学力・学習状況調査を通して

小・中学校の段階は、子供たちの「確かな学力」、「豊かな心」、「健やかな体」を育む大切な時期です。お子さんたちを見ると、「伸びる時期」、「伸びるスピード」は様々ですが、一人一人はしっかりと成長しています。私たちは、お子さんたちが現在の實力を知り、「どれだけ自分が伸びたか」を実感し、自信を深めていくことを大切にしたいと考えています。そして、自信を持ったお子さんたちが、自分をさらに伸ばし、自分のよさを活かしていけるような教育を進めていきたいと考えています。

教科に関する調査結果(2～3ページ)の見方

この調査では、各学年における学力のレベルがわかります。レベルが上がるほど難しい問題を解く力があります。過去の結果と比べることで、「学力の伸び」を確認できます。

1つのレベルは、それぞれ3層に分かれています。

| | 小学校4年生 | 小学校5年生 | 小学校6年生 | 中学校1年生 | 中学校2年生 | 中学校3年生 |
|---|--------|--------|--------|--------|--------|--------|
| 高 | レベル12 | | | | | |
| | レベル11 | | | | | |
| | レベル10 | | | | | |
| 中 | レベル9 | | | | | |
| | レベル8 | | | | | |
| | レベル7 | | | | | |
| 学 | レベル6 | | | | | |
| | レベル5 | | | | | |
| | レベル4 | | | | | |
| 低 | レベル3 | | | | | |
| | レベル2 | | | | | |
| | レベル1 | | | | | |

白い部分が、学力の調査範囲です。

今年度の調査で測定したあなたの学力のレベル

小学校5年生から小学校6年生のあなたの学力の変化

昨年度の調査で測定したあなたの学力のレベル

それぞれの学力のレベルで正解できる問題の例

| | 国語 | 算数 |
|------|--|---|
| レベル9 | 「文中の言葉が修飾している言葉を書きぬく」「複雑な構造の文から主語を書きぬく」 | 「与えられた式の意味を、説明した文章の中から選ぶ」「帯グラフから割合を読み取り、その数値を求める」 |
| レベル8 | 「資料を参考に、問題を解決する方法を考えて二段落構成で書く」「文章全体を通して筆者が伝えたいことを選ぶ」 | 「百分率を活用して安く買う方法を説明する」「一部の平均を求めて全体の花の個数を予想する」 |
| レベル7 | 「述語によって分けられる主語・述語の関係から適切なものを選ぶ」「心情表現が表す内容を選ぶ」 | 「合同な平行四辺形のかき方がわかる」「表と式をみて、単位量当たりの考え方がわかる」 |
| レベル6 | 「話し合いの進め方の説明として適切なものを選ぶ」「要約文を完成させる言葉を文中から書きぬく」 | 「比例の関係において、2つの数量の特徴を書く」「合同な三角形をかくための条件がわかる」 |
| レベル5 | 「間違った敬語を正しく直す」「登場人物の行動の意味を説明したものを選ぶ」 | 「素数と素数でない数がわかる」「三角形の面積を求める」 |
| レベル4 | 「場面の描写から、登場人物の様子として適切な説明を選ぶ」「主語に対応する文末表現を選ぶ」 | 「文章を読んで、単位量当たりを表した図を選ぶ」「小数のかけ算の計算をする」 |
| レベル3 | 「文章中にあてはまるつなぎ言葉を選ぶ」「常体の文を敬語に直す」 | 「平行四辺形の高さがわかる」「2つの数の公約数を求める」 |

学習に関するアドバイス

今の学力の状況や、今後、どのような学習をすれば、あなたの学力が上がるのかを記載しています。

※ 上記で示す学力は、この調査で測定したものであり、お子さんの学力のすべてではありません。
※ 埼玉県学力・学習状況調査(保護者用リーフレット、問題概要、復習シートなど)については、県ホームページをご覧ください。
県ホームページ <https://www.pref.saitama.lg.jp/f2214/gakutyou/20150605.html>

国語

教科に関する調査結果

今までの学力の変化

あなたの学力は、「レベル6」まで伸びました。

| | | 小学校4年生 | 小学校5年生 | 小学校6年生 | 中学校1年生 | 中学校2年生 | 中学校3年生 |
|---|---|--------|--------|--------|--------|--------|--------|
| 高 | ↑ | レベル12 | | | | | |
| | | レベル11 | | | | | |
| | | レベル10 | | | | | |
| | | レベル9 | | | | | |
| | | レベル8 | | | | | |
| | | レベル7 | | | | | |
| 低 | ↓ | レベル6 | | | | | |
| | | レベル5 | | | | | |
| | | レベル4 | | | | | |
| | | レベル3 | | | | | |
| | | レベル2 | | | | | |
| | | レベル1 | | | | | |

学習に関するアドバイス

あなたの国語の学力は、昨年度1年間の学習により、大変大きく伸びています。自分の学習への取組に自信を持ち、よさをさらに伸ばせるよう、今後も授業などの学習活動に積極的に取り組んでいきましょう。

今後、現在の学年で、「随筆文で事実として書かれている出来事を示す言葉を文中から書きぬく」「話し合いでの発言について共通点を選ぶ」のような問題を解けるように学習することで、さらに困難度の高い問題に解答できるようになります。

算数

今までの学力の変化

あなたの学力は、「レベル6」の中で伸びがありました。

| | | 小学校4年生 | 小学校5年生 | 小学校6年生 | 中学校1年生 | 中学校2年生 | 中学校3年生 |
|---|---|--------|--------|--------|--------|--------|--------|
| 高 | ↑ | レベル12 | | | | | |
| | | レベル11 | | | | | |
| | | レベル10 | | | | | |
| | | レベル9 | | | | | |
| | | レベル8 | | | | | |
| | | レベル7 | | | | | |
| 低 | ↓ | レベル6 | | | | | |
| | | レベル5 | | | | | |
| | | レベル4 | | | | | |
| | | レベル3 | | | | | |
| | | レベル2 | | | | | |
| | | レベル1 | | | | | |

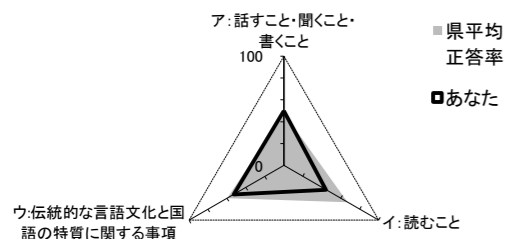
学習に関するアドバイス

あなたの算数の学力は、昨年度1年間の学習により、着実に伸びています。自分の努力に自信を持ち、今後も学習に取り組んでいきましょう。授業への取り組み方や学習習慣を見直し、改善することで、さらに大きく伸びることが期待できます。

今後、現在の学年で、「文章を読んで縮図から実際の面積を求める」「度数分布表から割合を求める」のような問題を解けるように学習することで、さらに困難度の高い問題に解答できるようになります。

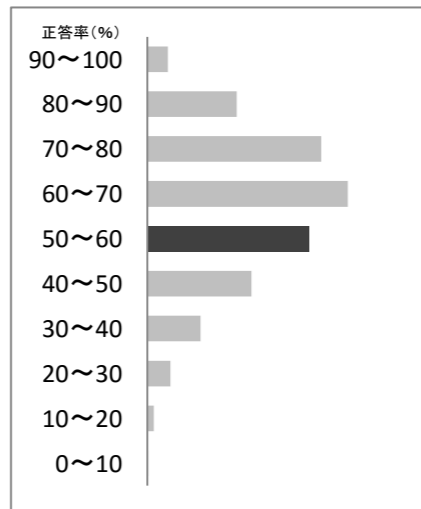
教科の領域等別正答率

| | あなたの正答数 | 設問数 | あなたの正答率(%) | 県平均正答率(%) |
|----|---------|-----|------------|-----------|
| ア | 2 | 4 | 50.0 | 47.8 |
| イ | 4 | 9 | 44.4 | 67.2 |
| ウ | 9 | 17 | 52.9 | 59.8 |
| 全体 | 15 | 30 | 50.0 | 60.4 |



あなたの正答率は実線(◇)、県平均正答率は網掛け(◇)で表しています。

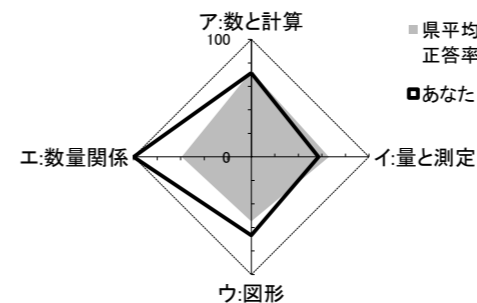
県全体の正答率分布



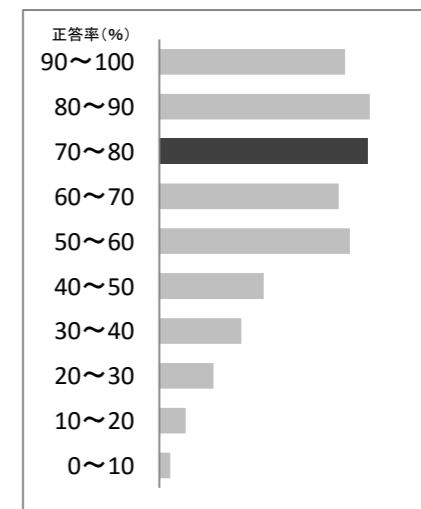
あなたの正答率は、県全体の正答率分布の [50~60%] に含まれています。

教科の領域等別正答率

| | あなたの正答数 | 設問数 | あなたの正答率(%) | 県平均正答率(%) |
|----|---------|-----|------------|-----------|
| ア | 10 | 14 | 71.4 | 72.8 |
| イ | 4 | 7 | 57.1 | 66.0 |
| ウ | 4 | 6 | 66.7 | 54.8 |
| エ | 5 | 5 | 100.0 | 59.2 |
| 全体 | 23 | 32 | 71.9 | 65.8 |



県全体の正答率分布



質問紙調査の結果 ～規律ある態度の達成目標～

「規律ある態度」を身に付けることで・・・

- ・集中して授業に取り組めるようになり、授業がよくわかるようになります。
- ・ルールやマナーが身に付き、学校の活動がもっと楽しくなります。
- ・自分も周りの人も、気持ちよく生活できるようになります。

達成目標とその達成状況



☆は選択肢の「よくできる」、「だいたいできる」、「あまりできない」、「できない」の中から、「よくできる」、「だいたいできる」を選択したことをあらわしています。

| 達成目標 | | H28 |
|------------------|--|-----|
| はじめのある生活ができる | 1 時刻を守る 登下校時刻を守ることができていますか | ☆ |
| | 授業や活動の始まる時刻を守ることができていますか | ☆ |
| 身の回りの整理整頓をする | 2 脱いだはき物のかかとをそろえることができていますか | ☆ |
| | 机やロッカーの中、身の回りの整理整頓をすることができていますか | ☆ |
| 礼儀正しく人と接することができる | 3 進んであいさつや返事をする だれに対しても進んであいさつをすることができていますか | ☆ |
| | 名前を呼ばれたら「はい」とはっきり返事をすることができていますか | ☆ |
| ていねいな言葉づかいを身に付ける | 4 時と場に応じた適切な言葉づかいができていますか | ☆ |
| | 相手の気持ちやその場の状況を考え、やさしい言葉づかいができていますか | ☆ |
| 約束やきまりを守ることができる | 5 学習のきまりを守る 学習の準備を整え、授業にのぞむことができていますか | ☆ |
| | 先生の話や友だちの発表をしっかり聞き、自分の考えを伝えることができていますか | ☆ |
| 生活のきまりを守る | 6 人の集まる場所では静かにし、その場にふさわしい態度をとることができていますか | ☆ |
| | 進んで掃除や美化活動に取り組み、学校をきれいにすることができていますか | ☆ |

ご家庭へのメッセージ

ご家庭で一人一人の力を確実に伸ばすためには・・・

ご家庭では調査の結果を見て、お子さんの「よいところ」、「努力が必要なところ」を把握し、一人一人のお子さんに合った「目標設定」をし、「家庭学習の習慣化」を図ることが効果的です。

また、お子さんと、「時間を守る」、「あいさつをする」など、ルールやマナーを守ることの大切さについて、あらためて話し合い、確認することが重要です。

お子さんのやる気を高めるには、調査の結果を見て、よかったところや伸びたところをほめて、お子さんたちに自信を持たせると効果的です。

自由記述らん

平成28年度 埼玉県学力・学習状況調査 個人結果票【中学校3年生】

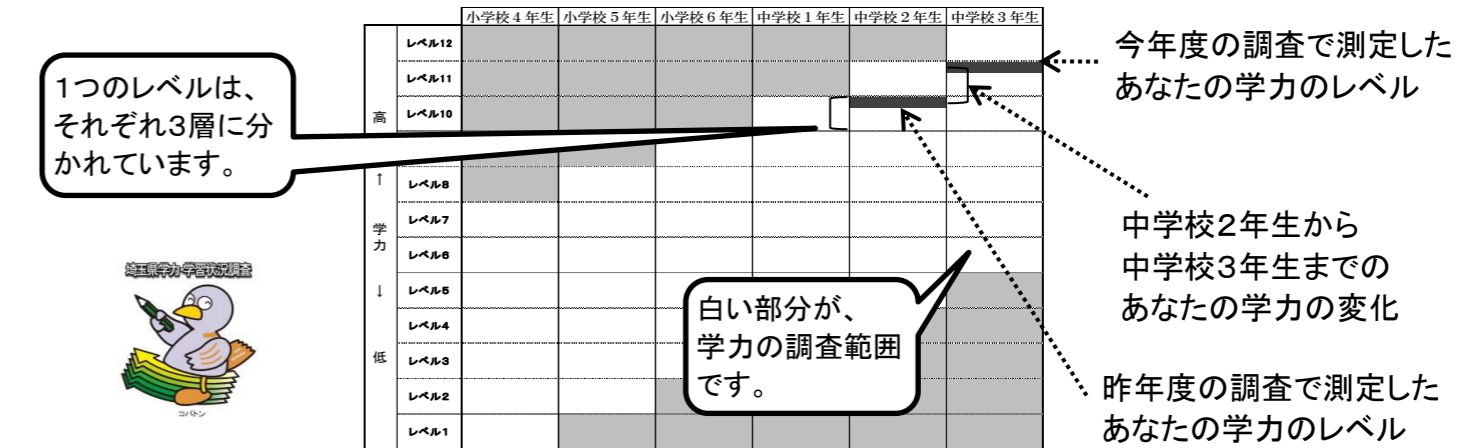
| | | | | | |
|-----|------|---|------|----|----|
| 学校名 | 個人番号 | 組 | 出席番号 | 性別 | 名前 |
|-----|------|---|------|----|----|

埼玉県学力・学習状況調査を通して

小・中学校の段階は、子供たちの「確かな学力」、「豊かな心」、「健やかな体」を育む大切な時期です。お子さんたちを見ると、「伸びる時期」、「伸びるスピード」は様々ですが、一人一人はしっかりと成長しています。私たちは、お子さんたちが現在の實力を知り、「どれだけ自分が伸びたか」を実感し、自信を深めていくことを大切にしたいと考えています。そして、自信を持ったお子さんたちが、自分をさらに伸ばし、自分のよさを活かしていけるような教育を進めていきたいと考えています。

教科に関する調査結果(2～3ページ)の見方

この調査では、各学年における学力のレベルがわかります。レベルが上がるほど難しい問題を解く力があります。過去の結果と比べることで、「学力の伸び」を確認できます。



それぞれの学力のレベルで正解できる問題の例

| | 国語 | 数学 | 英語 |
|-------|---|--|--|
| レベル12 | 「文中の同じ活用の動詞を選び、活用形を書く」「漢文の書き下し文に沿って返り点を打つ」 | 「三角形の合同を利用して、2直線の長さが等しいことを証明をする」「比例のグラフをもとに、平行な直線の式を求める」 | 「英語で書かれた手紙文を読み、書き手の伝えようとすることを正確に理解し、英語で簡単な返事を書く」「不定詞などを用いた発展的な文を組み立てる」 |
| レベル11 | 「文章の要点をまとめた内容の正誤を選ぶ」「漢文の訓読文を書き下し文にする」 | 「文章題について、連立方程式を利用して解く」「2点の座標をもとに一次関数の式を求める」 | 「物語や説明文などの長文を読んで、内容に合うタイトルを選ぶ」「疑問詞や助動詞などを用いた発展的な英文を組み立てる」 |
| レベル10 | 「筆者の心情の説明として適切なものを選ぶ」「段落における中心的な言葉の説明として適切なものを選ぶ」 | 「文字を用いて、整数の性質について説明をする」「一次関数の2つのグラフの交点を求める」 | 「自分のことについて、2年生で学習した表現を用いて3文程度の英文で書く」「比較の表現を用いた応用的な英文を組み立てる」 |
| レベル9 | 「スピーチ原稿を作成するための工夫として適切なものを選ぶ」「文中から同じ使い方の助動詞を選ぶ」 | 「全てのカードから2枚ひくときの確率を求める」「整数の性質の文章題について、方程式を利用して解く」 | 「物語のあらすじや説明文を読み、内容に合う英語を選ぶ」「文章の流れから、空欄に入る適切な文を選ぶ」 |
| レベル8 | 「問題の解決策を選び、それを選んだ理由を二段落構成で書く」「使う相手にふさわしい謙譲語、尊敬語を選ぶ」 | 「内角の和からその多角形を求める」「単項式の乗除の複雑な計算をする」 | 「まとまりのある英文を読み、人物の動作など簡単な情報を読み取る」「理由として適切な文を選ぶ」 |
| レベル7 | 「文中の例示文は何を示すための例であるか、適切な内容を選ぶ」「二字熟語の対義語として適切なものを選ぶ」 | 「代入法や加減法で連立方程式を解く」「定理の逆の反例として適切なものを選ぶ」 | 「動詞や副詞など、空欄に当てはまる適切な語を選ぶ」「位置を表す英語を聞き、状況を表す絵を選ぶ」 |
| レベル6 | 「説明的な文章に書かれている具体例を書きぬく」「会話文の空欄にあてはまる言葉を文中から選ぶ」 | 「簡単な文字式の計算をする」「平行線の性質を利用して角の大きさを求める」 | 「簡単な英語の会話などを聞き、場面を表す絵を選ぶ」「簡単な英文を読み、場所や時間などを取り取る」 |

学習に関するアドバイス

今回の学力の状況や、今後、どのような学習をすれば、あなたの学力が上がるのかを記載しています。

- ※ 上記で示す学力は、この調査で測定したものであり、お子さんの学力のすべてではありません。
- ※ 埼玉県学力・学習状況調査(保護者用リーフレット、問題概要、復習シートなど)については、県ホームページをご覧ください。
県ホームページ <https://www.pref.saitama.lg.jp/f2214/gakutyuu/20150605.html>

国語

教科に関する調査結果

今までの学力の変化

あなたの学力は、「レベル9」の中で伸びがありました。

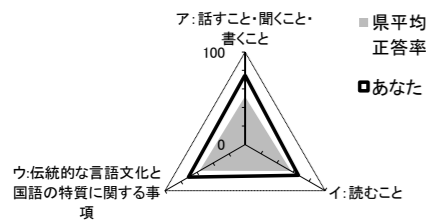
| | | 小学校4年生 | 小学校5年生 | 小学校6年生 | 中学校1年生 | 中学校2年生 | 中学校3年生 |
|------------------------|-------|--------|--------|--------|--------|--------|--------|
| 高 ↑ 学力 ↓ 低 | レベル12 | | | | | | |
| | レベル11 | | | | | | |
| | レベル10 | | | | | | |
| | レベル9 | | | | | | |
| | レベル8 | | | | | | |
| | レベル7 | | | | | | |
| | レベル6 | | | | | | |
| | レベル5 | | | | | | |
| | レベル4 | | | | | | |
| | レベル3 | | | | | | |
| | レベル2 | | | | | | |
| | レベル1 | | | | | | |

学習に関するアドバイス

あなたの国語の学力は、昨年度1年間の学習により、着実に伸びています。自分の努力に自信を持ち、今後も学習に取り組んでいきましょう。授業への取り組み方や学習習慣を見直し、改善することで、さらに大きく伸びることが期待できます。
今後、現在の学年で、「文の中から、文脈に沿ったキーワードを見つける」「類義的、対義的なことわざを適切に選ぶ」のような問題を解けるように学習することで、さらに困難度の高い問題に解答できるようになります。また、県公立高校入試問題に取り組むことも効果的です。

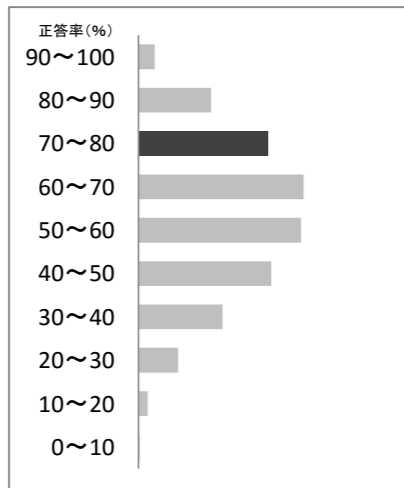
教科の領域等別正答率

| | あなたの正答数 | 設問数 | あなたの正答率(%) | 県平均正答率(%) |
|----|---------|-----|------------|-----------|
| ア | 3 | 4 | 75.0 | 51.9 |
| イ | 6 | 9 | 66.7 | 57.4 |
| ウ | 12 | 17 | 70.6 | 56.8 |
| 全体 | 21 | 30 | 70.0 | 56.3 |



あなたの正答率は実線(◇)、県平均正答率は網掛け(◆)で表しています。

県全体の正答率分布



あなたの正答率は、県全体の正答率分布の [] に含まれています。

数学

今までの学力の変化

あなたは、「レベル9」の学力があります。

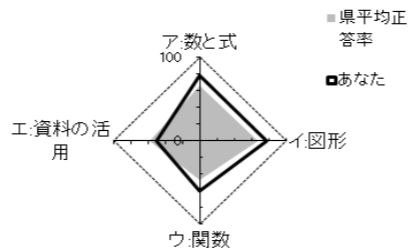
| | | 小学校4年生 | 小学校5年生 | 小学校6年生 | 中学校1年生 | 中学校2年生 | 中学校3年生 |
|------------------------|-------|--------|--------|--------|--------|--------|--------|
| 高 ↑ 学力 ↓ 低 | レベル12 | | | | | | |
| | レベル11 | | | | | | |
| | レベル10 | | | | | | |
| | レベル9 | | | | | | |
| | レベル8 | | | | | | |
| | レベル7 | | | | | | |
| | レベル6 | | | | | | |
| | レベル5 | | | | | | |
| | レベル4 | | | | | | |
| | レベル3 | | | | | | |
| | レベル2 | | | | | | |
| | レベル1 | | | | | | |

学習に関するアドバイス

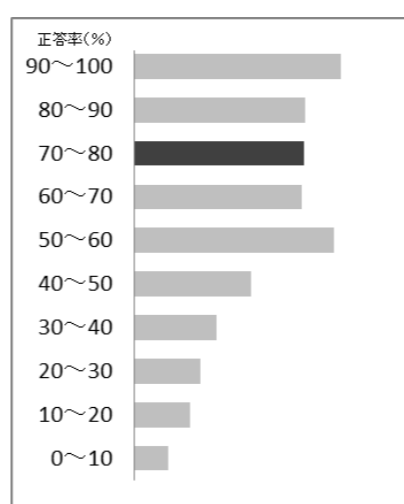
昨年度1年間の授業への取り組み方や学習習慣、生活習慣などについて、がんばれたことや課題などを振り返り、整理してみましょう。それらを見直し、改善することで、学力が伸びることが期待できます。必要に応じて、学校の先生やご家族の方と相談してみるのもよいでしょう。
今後、現在の学年で、「共通因数を見つけて因数分解をする」「三平方の定理を利用して、回転体の体積を求める」のような問題を解けるように学習することで、さらに困難度の高い問題に解答できるようになります。また、県公立高校入試問題に取り組むことも効果的です。

教科の領域等別正答率

| | あなたの正答数 | 設問数 | あなたの正答率(%) | 県平均正答率(%) |
|----|---------|-----|------------|-----------|
| ア | 11 | 14 | 78.6 | 66.3 |
| イ | 7 | 9 | 77.8 | 67.6 |
| ウ | 3 | 5 | 60.0 | 46.8 |
| エ | 2 | 4 | 50.0 | 57.9 |
| 全体 | 23 | 32 | 71.9 | 62.6 |

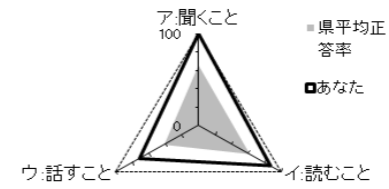


県全体の正答率分布



教科の領域等別正答率

| | あなたの正答数 | 設問数 | あなたの正答率(%) | 県平均正答率(%) |
|----|---------|-----|------------|-----------|
| ア | 10 | 10 | 100.0 | 65.5 |
| イ | 20 | 23 | 87.0 | 61.9 |
| ウ | 5 | 7 | 71.4 | 41.5 |
| 全体 | 35 | 40 | 87.5 | 59.2 |



英語

今までの学力の変化

あなたの学力は、「レベル11」まで伸びました。

| | | 中学校2年生 | 中学校3年生 |
|------------------------|-------|--------|--------|
| 高 ↑ 学力 ↓ 低 | レベル12 | | |
| | レベル11 | | |
| | レベル10 | | |
| | レベル9 | | |
| | レベル8 | | |
| | レベル7 | | |
| | レベル6 | | |
| | レベル5 | | |
| | レベル4 | | |
| | レベル3 | | |
| | レベル2 | | |
| | レベル1 | | |

学習に関するアドバイス

あなたの英語の学力は、昨年度1年間の学習により、大変大きく伸びています。自分の学習への取組に自信を持ち、よさをさらに伸ばせるよう、今後も授業などの学習活動に積極的に取り組んでいきましょう。
今後、現在の学年で、「英語で書かれた手紙文を読み、書き手の伝えようとすることを正確に理解し、英語で返事を書く」「現在完了形や過去形などの動詞の変化を文脈の中で使い分ける」のような問題を解けるように学習することで、さらに困難度の高い問題に解答できるようになります。また、県公立高校入試問題に取り組むことも効果的です。